



DEKKADANCERS: Tramvaj do stanice Touha

Technický rider

Tvůrčí tým

Choreografie & režie	Arthur Pita
Scéna a kostýmy	Yann Seabra
Hudba	Frank Moon
Světelný design	Lukáš Brinda
Obsazení:	8 tanečníků
Délka představení:	cca 90 min. (bez přestávky)

Kontakty

Role	Jméno	E-mail	Telefon
Zodpovědná osoba	Štěpán Pechar	stepan@dekkadancers.net	+420 736 177 259
Produkce / scéna	Pavel Knolle	pavel@dekkadancers.net	+420 602 232 462
Produkce / scéna	Tereza Baschová	tereza@dekkadancers.net	+420 725 443 669
Světla	Lukáš Brinda	brinda.lukas@gmail.com	+420 775 336 530
Zvuk	Stanislav Halbrštát	halbrstat@post.cz	+420 776 311 817

Harmonogram (orientační)

Od	Do	Aktivita
9:00	15:00	příprava světla, zvuku, videa, scény
15:00	16:00	pauza
16:00	18:00	zkouška
18:00	19:00	příprava na představení
19:00	20:30	představení
20:30	22:00	demontáž

Režie

Otevřená režie s dobrým výhledem na jeviště, ideálně live-post v hledišti

Velikost jeviště (optimální)

Šířka	10 m
Hloubka	10 m
Výška	7 m

Podlaha

dřevěná podlaha, vodorovná

scénografie je na kolečkách, jakékoliv naklonění podlahy je nežádoucí

šedý, barvený baletizol

zajišťují DEKKADANCERS

Scénografie

Položka	Množství
otočná, pojízdná stěna o velikosti 480 x 240 x 100 cm	1x
pojízdná vana	1x
pojízdný stůl	1x
pojízdná postel	1x
židle	3x
pojízdné pianino	1x
+ Další drobné rekvizity	-

Vykrytí

zadní černý horizont s průchody

v případě, že není možný boční vchod na jeviště, tak i divadelní šály po stranách jeviště.

Šatny

2 dostatečně velké šatny pro tanečníky
(4 muži, 4 ženy)

součástí by mělo být WC, zrcadlo, sprcha, stojan na kostýmy,
čisté ručníky.

místnost pro produkci

Personál

Role	Poznámka	Počet
technik	po celou dobu přípravy, průběhu a bourání představení potřebujeme kompetentního technika znalého místního provozu	1x
osvětlovač	zajišťují DEKKADANCERS	1x
místní osvětlovač		1x
zvukař	zajišťují DEKKADANCERS	1x
místní zvukař		1x

Zvuk

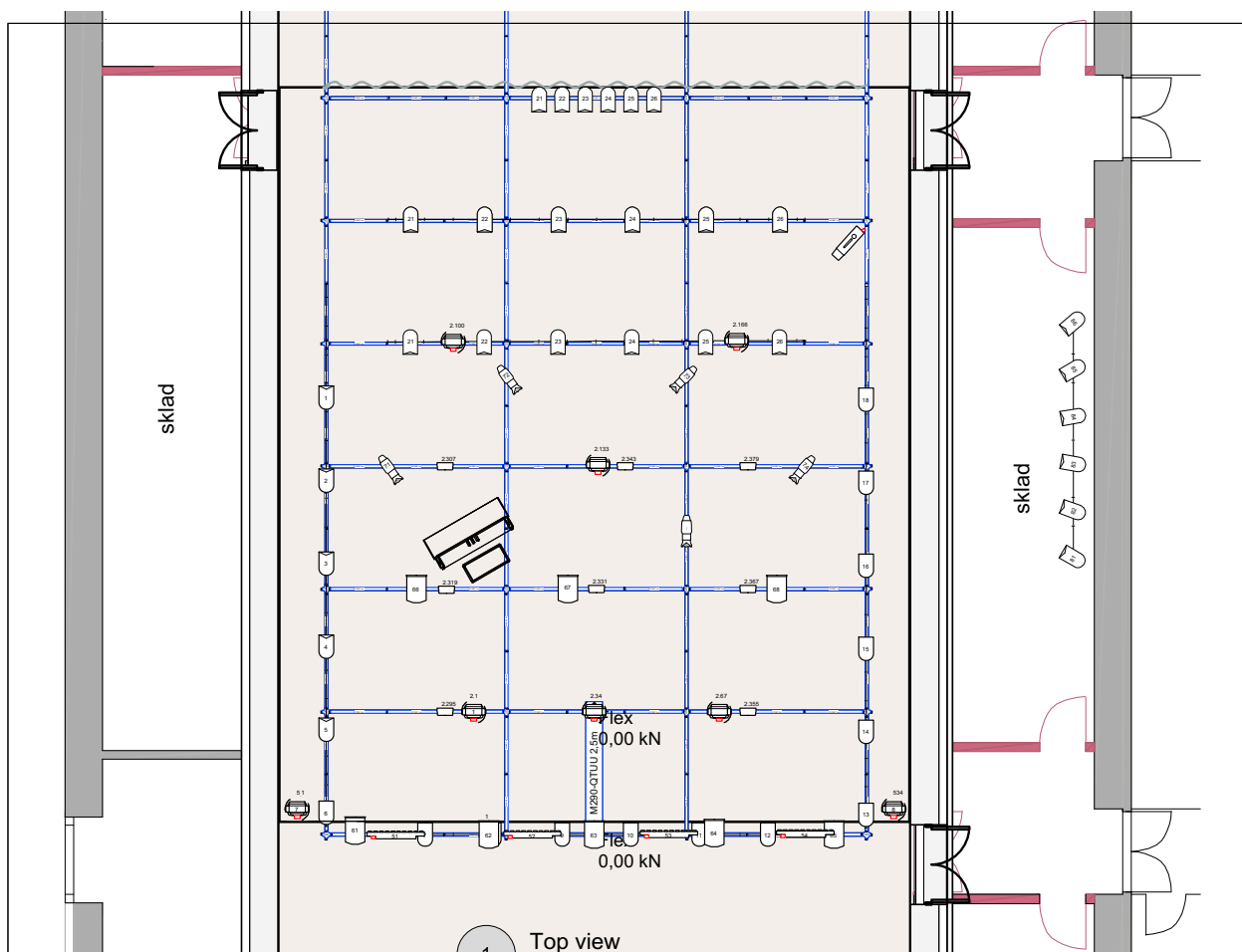
Položka	Množství
v představení se využívá multikanálový sound design, který vyžaduje následující:	-
hlavní stereo PA pro diváky	1x
monitor pro tanečníky	2x
repro zadní jeviště LR	2x
nezávislý SUBBASS (vlastní kanál)	1x
bezdrátový mikrofonní set (2x piano, 1x ruchový v kulise, 1x zpěv)	4x
mixážní pult: odpovídající počet nezávislých výstupů (7)	1x
7 výstupů ze zvukové karty pro multichannel sound	-
vstup wireless mikrofony	4x
FX Hall	1x
ostatní zvukové specifikace nutno prodiskutovat přímo s DEKKADANCERS	-

Ostatní technické požadavky

DMX atmosferický hazer (kouřostroj)

těžká mlha (FOS WATER LOW FOG PRO)

Světelný rider



1 Top view
Scale: 1:80



2 Front view
Scale: 1:100

Light	
	ARRI Flood Single @ 1.25kw
	Sixpar 300 @ 220w
	ETC Source4 Zoom 25-50deg 750W @ 750w
	Selecon Arena PC @ 2kw
	Showtec Sunstrip Active @ 800w
	USITT PAR64-MFL @ 1kw
	USITT PAR64-WFL @ 1kw

Show Name Tramvaj do stanice touha		
Reference	Drawn By Lukas Brinda	Date
CAD File Name Dekka_Tram1.vwx		



DEKKADANCERS: A.I.

Technický rider

Tvůrčí tým

Scénář a režie	DEKKADANCERS a Štěpán Benyovszký
Choreografie	Ondřej Vinklát, Viktor Konvalinka, Štěpán Pechar
Světelný design	Karel Šimek
Kostýmy	Pavel Knolle
Obsazení	3 tanečníci
Délka představení	cca 70 min. (bez přestávky) <i>V představení se používají stroboskopické efekty</i>

Kontakty

Role	Jméno	E-mail	Telefon
Zodpovědná osoba	Štěpán Pechar	stepan@dekkadancers.net	+420 736 177 259
Produkce / scéna	Pavel Knolle	pavel@dekkadancers.net	+420 602 232 462
Světla	Karel Šimek	karlos.simek@gmail.com	+420 724 221 492

Harmonogram (orientační)

Od	Do	Aktivita
11:00	15:00	příprava světla, zvuku, videa, scény
15:00	16:00	pauza
16:00	18:00	zkouška
18:00	19:00	příprava na představení
19:00	20:15	představení
20:30	22:00	demontáž

Režie

Otevřená režie s dobrým výhledem na jeviště, ideálně live-post v hledišti

Velikost jeviště (optimální)

Šířka	10 m
Hloubka	8 m
Výška	5 m

Podlaha

dřevěná podlaha, vodorovná

scénografie je na kolečkách, jakékoliv naklonění podlahy je nežádoucí

bílý / šedý baletizol v dobrém stavu,
pokrývající kompletně celou plochu
jeviště

po předchozí domluvě si DEKKADANCERS mohou přivést vlastní

Scénografie

TRUSS totem na kolečkách – výška 3 m (viz foto 1)

bílá zadní stěna - horizont

drobné rekvizity

Vykrytí

preferujeme prostor kompletně odhalený bez jakéhokoliv vykrytí
ideálně předmětem diskuse ještě před příjezdem souboru.

Šatny

dostatečně velká šatna pro 3 tanečníky

součástí by mělo být WC, zrcadlo, sprcha, stojan na kostýmy,
čisté ručníky

místnost pro produkci

Personál

Role	Poznámka	Počet
technik	po celou dobu přípravy, průběhu a bourání představení potřebujeme kompetentního technika znalého místního provozu	1×
osvětlovač	zajišťují DEKKADANCERS	1×
místní zvukař		1×

Světla

Položka	Poznámka	Počet
ROBE Robin LEDBeam 150	zajišťují DEKKADANCERS	4×
zásuvka 230V Schuko / French 16A		1×

Zvuk

standardní požadavky na zvukové vybavení
nutné propojení zvukové stopy se světly (Qlab)

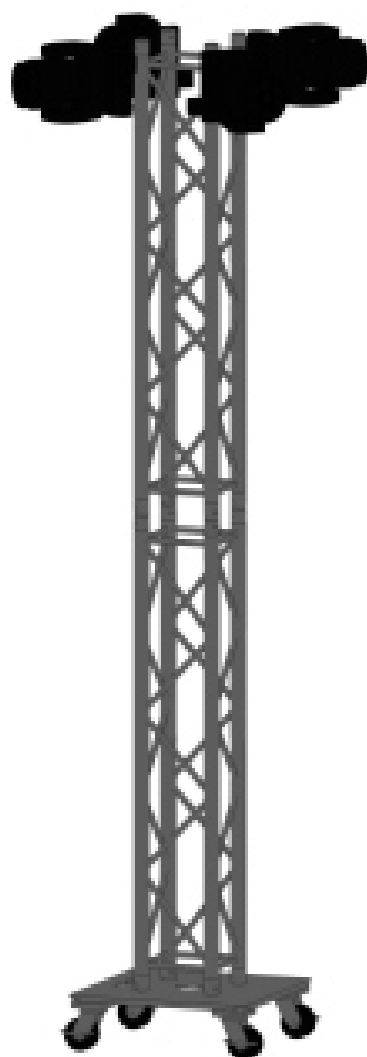
Video

Položka	Poznámka	Počet
projektor s možností klapky minimálně 6000 ANSI – rozlišení 1080p	přední projekce titulků, v ideálním případě promítáme na stěnu, pokud nelze, je nutné zajistit projekční plátno	1×
možnost připojení promítacího zařízení z režie pomocí HDMI		

Ostatní technické požadavky

DMX atmosferický hazer (kouřostroj)

Foto 1





DEKKADANCERS: Poslední večere

Technický rider

Tvůrčí tým

Námět a režie	DEKKADANCERS a Štěpán Benyovszký
Choreografie	Štěpán Pechar, Ondřej Vinklát, Marek Svobodník
Hudba	DEKKADANCERS
Scéna a kostýmy	Pavel Knolle
Světelný design	Karel Šimek
Obsazení	13 tanečníků
Délka představení:	cca 80 min. (bez přestávky)

Kontakty

Role	Jméno	E-mail	Telefon
Zodpovědná osoba	Štěpán Pechar	stepan@dekkadancers.net	+420 736 177 259
Produkce / scéna	Pavel Knolle	pavel@dekkadancers.net	+420 602 232 462
Světla	Karel Šimek	karlos.simek@gmail.com	+420 724 221 492
Zvuk	Petr Janeček	moire@seznam.cz	+420 775 064 724

Harmonogram (orientační)

Od	Do	Aktivita
9:00	13:00	příprava světla, zvuku, videa, scény
13:00	15:00	pauza
15:00	16:30	focus světla, prostorovka
16:30	18:30	projezd
18:30	19:30	příprava na představení
19:30	21:00	představení
21:00	22:30	demontáž

Režie

otevřená režie s dobrým výhledem na jeviště, ideálně live-post v hledišti

Velikost jeviště (optimální)

Šířka 10 m

Hloubka 12 m

Výška 6 m

Podlaha

dřevěná podlaha, vodorovná

scénografie je na kolečkách, jakékoliv naklonění podlahy je nežádoucí

černý baletizol pokrývající kompletně celou plochu jeviště

po předchozí domluvě si DEKKADANCERS mohou přivést vlastní

Scénografie**Množství**

platforma v levém zadním rohu jeviště u horizontu

1x

4 m délka x 3 m hloubka x 1 m výška (preferujeme Nivtec systém)

dřevěná bedna, celková velikost dohromady po složení 3.5m šířka x 2 m hloubka x 1,2m výška (zajišťují DEKKADANCERS)

6x

+ další drobné rekvizity

Vykrytí

Black box s průchody

Šatny

2 dostatečně velké šatny pro tanečnický (5 žen, 8 mužů)

součástí všech šaten by mělo být WC, zrcadlo, sprcha, stojan na kostýmy, čisté ručníky

místnost pro produkci

Personál

Role	Poznámka	Počet
technik	po celou dobu přípravy, průběhu a bourání představení potřebujeme kompetentního technika znalého místního provozu	1x
osvětlovač	zajišťují DEKKADANCERS	1x
místní osvětlovač		1x
zvukař	zajišťují DEKKADANCERS	1x
místní zvukař		1x

Světla

Položka	Množství
programovatelná konzole (Ideálně GrandMA2)	1x
stmívací okruhy	min. 64x
PAR64 1kW (žárovky: 30x CP61/NSP, 18x CP62/MFL)	58x
PC 1kW / Fresnel 1kW s klapkami	6x
baletní věž	6x

Zvuk

živá kapela – požadavky viz. zvukový rider níže
nutné propojení zvukové stopy se světly (Qlab)

Ostatní technické požadavky

DMX atmosferický hazer (kouřostroj)

Zvukový rider

Public Adress System

profesionální PA systém schopen dosáhnout v FOH hladiny zvuku 110dBA bez zkreslení výkonem a typem adekvátní danému prostoru

preferujeme tyto zvukové systémy: L-Acoustics, D&B, Nexo, EAW, JBL, Adamson

FOH

místo pro mixážní pult musí být umístěno ve vhodné vzdálenosti a s dobrým výhledem na jeviště

Monitory

Položka	Množství
stage monitor na separátních AUX výstupech (2x NIVTEC, 2x jeviště)	4x
kvalitní, dostatečně výkonně a funkční monitorové reproboxy + zesilovače v případě pasivních beden + kabely	

Mikrofony

Položka	Množství
bezdrátový mikrofon (Sennheiser, Shure,...) s externími anténami s dosahem po celé ploše jeviště bez výpadků signálu	2x

Stativy

Položka	Množství
bezdrátový mikrofon (Sennheiser, Shure,...) s externími anténami s dosahem po celé ploše jeviště bez výpadků signálu	2x

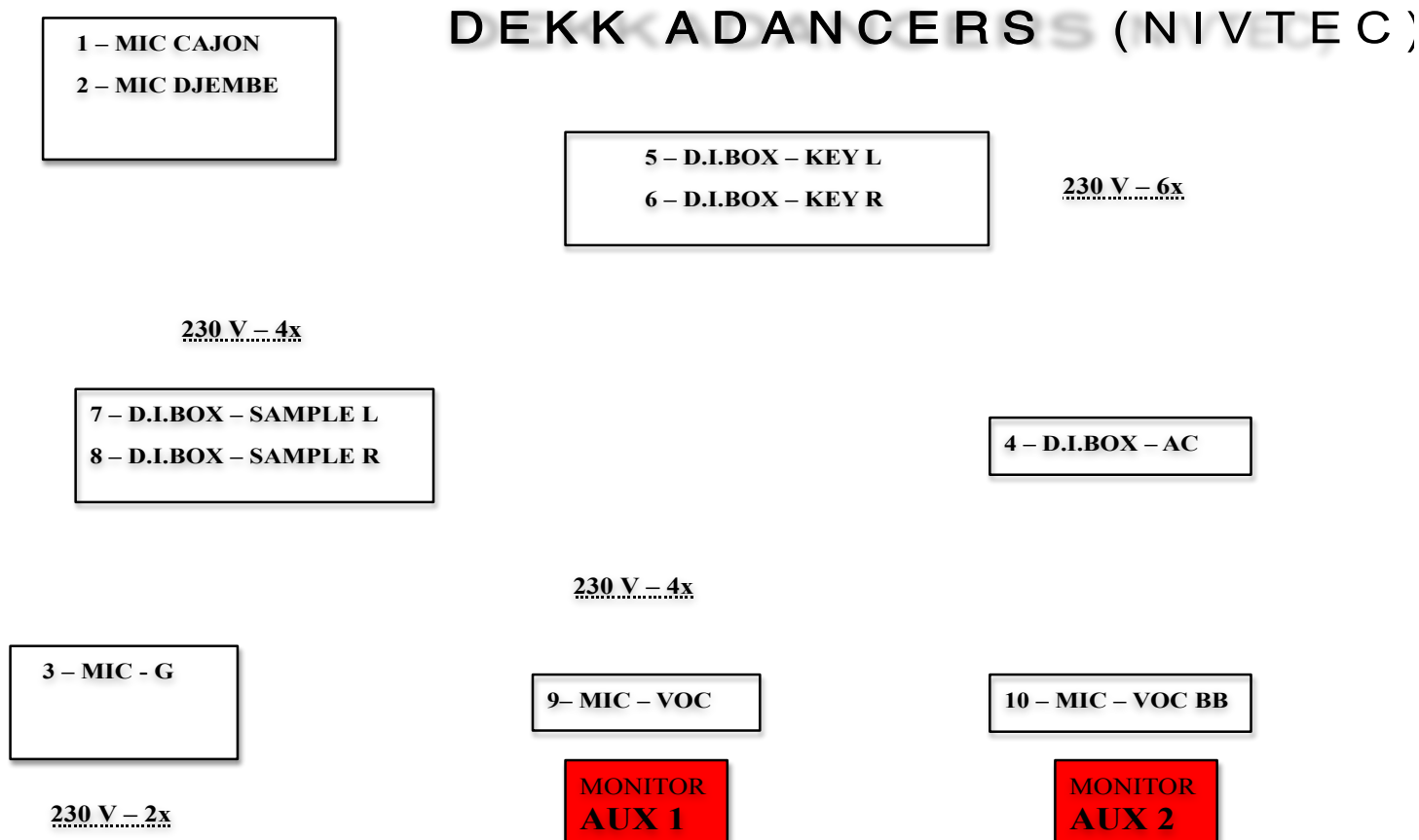
Mixážní pult

Položka	Množství
small (CAJON)	1x
medium (DJEMBE, GUITAR)	2x
tall (VOC, HAND)	2x
+ adekvátní počet XLR kabelů a D.I. boxů	

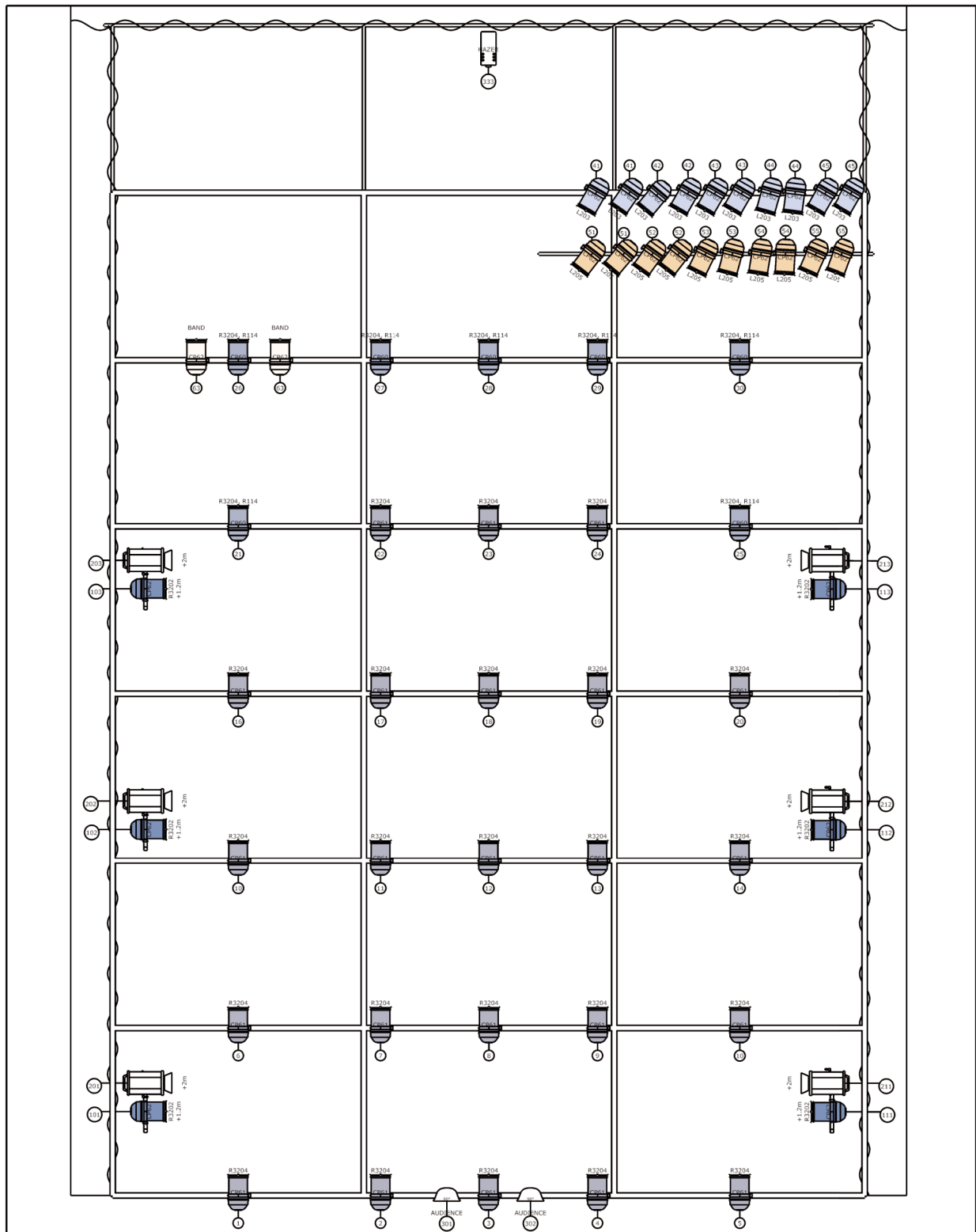
Kapela

pro hudebníky požadujeme NIVTEC 4x4m na 1m nohách
a přístupové schody na pravé straně z pohledu diváka

Dekkadancers		STAGE INPUTLIST		
Input	Instrument	Mic/DI Box		stativ
1	Cajon	Shure B91A	<i>vlastní mic</i>	
2	Djembe	SM 57	<i>vlastní mic</i>	medium
3	G	Audix i5	<i>vlastní mic</i>	medium
4	Ac Guit	DI Box		
5	Key L	DI Box		
6	Key R	DI Box		
7	Sample L	DI Box		
8	Sample R	DI Box		
9	Voc	SM 58	<i>vlastní mic</i>	tall
10	Voc BB	SM 58	<i>vlastní mic</i>	
11	Hand 1			tall
12	Hand 2			
Optional Analog Outputs				
anlg. outputs 1-4	aux 1 - 4			
anlg. outputs 14	SUBs			
anlg. outputs 15-16	Master			
KONTAKT :		PETR JANECEK	775064724	moire@seznam.cz



Světelný rider



Project deKKadancers - Poslední večere		Project date 16-19-2017	
Project location Jatka78		Project date 16-19-2017	
GSM 00 420 724 221 492			
Drawing author Karlos Šimek		Drawing version 0.666	File name lightplot-jatka78.c2s
			Document name deKKadancers

Symbol key

 Par 64 (58)	 PC 1kW (6)	 Flood (2)	 Hazer (1)
---	--	---	---

Tvůrčí tým

Koncept a dramaturgie	Ondřej Vinklát
Choreografie	Ondřej Vinklát, Štěpán Pechar
Hudba	Marco Rosano
Zpěv ze záznamu:	Andreas Scholl
Světelný design	Daniel Tesař
Scéna a kostýmy	Pavel Knolle, Ondřej Vinklát
Obsazení	3 tanečníci
Délka představení	cca 37 min. (bez přestávky)

Kontakty

Role	Jméno	E-mail	Telefon
Zodpovědná osoba	Štěpán Pechar	stepan@dekkadancers.net	+420 736 177 259
Produkce / scéna	Pavel Knolle	pavel@dekkadancers.net	+420 602 232 462

Harmonogram (orientační)

Od	Do	Aktivita
9:00	15:00	příprava světla, zvuku, videa, scény
15:00	16:00	pauza
16:00	18:00	zkouška
18:00	19:00	příprava na představení
19:00	20:00	představení
20:30	22:00	demontáž

Režie

Otevřená režie s dobrým výhledem na jeviště, ideálně live-post v hledišti

Velikost jeviště (optimální)

Šířka	10 m
Hloubka	10 m
Výška	5 m

Podlaha

dřevěná podlaha, vodorovná

šedý baletizol v dobrém stavu, po předchozí domluvě si DEKKADANCERS mohou přivést vlastní pokrývající kompletně celou plochu jeviště

Scénografie (zajišťují DEKKADANCERS)

konstrukce 5 x 1 m (viz příložená dokumentace)

výsuvný stativ se světlem (viz příložená dokumentace)

kouřostroj

1×2 m zrcadlového baletizolu

další drobné rekvizity

Vykrytí

blackbox s děleným horizontem – vykrytí klasickými divadelními šálami

Šatny

dostatečně velká šatna pro 3 tanečnický

součástí by mělo být WC, zrcadlo, sprcha, stojan na kostýmy, čisté ručníky

místnost pro produkci

Personál

Role	Poznámka	Počet
technik	po celou dobu přípravy, průběhu a bourání představení potřebujeme kompetentního technika znalého místního provozu	2×
osvětlovač	zajišťují DEKKADANCERS	1×
místní osvětlovač		1×
místní zvukař		1×

Světla

viz světelný rider níže

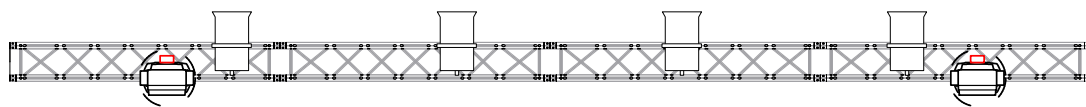
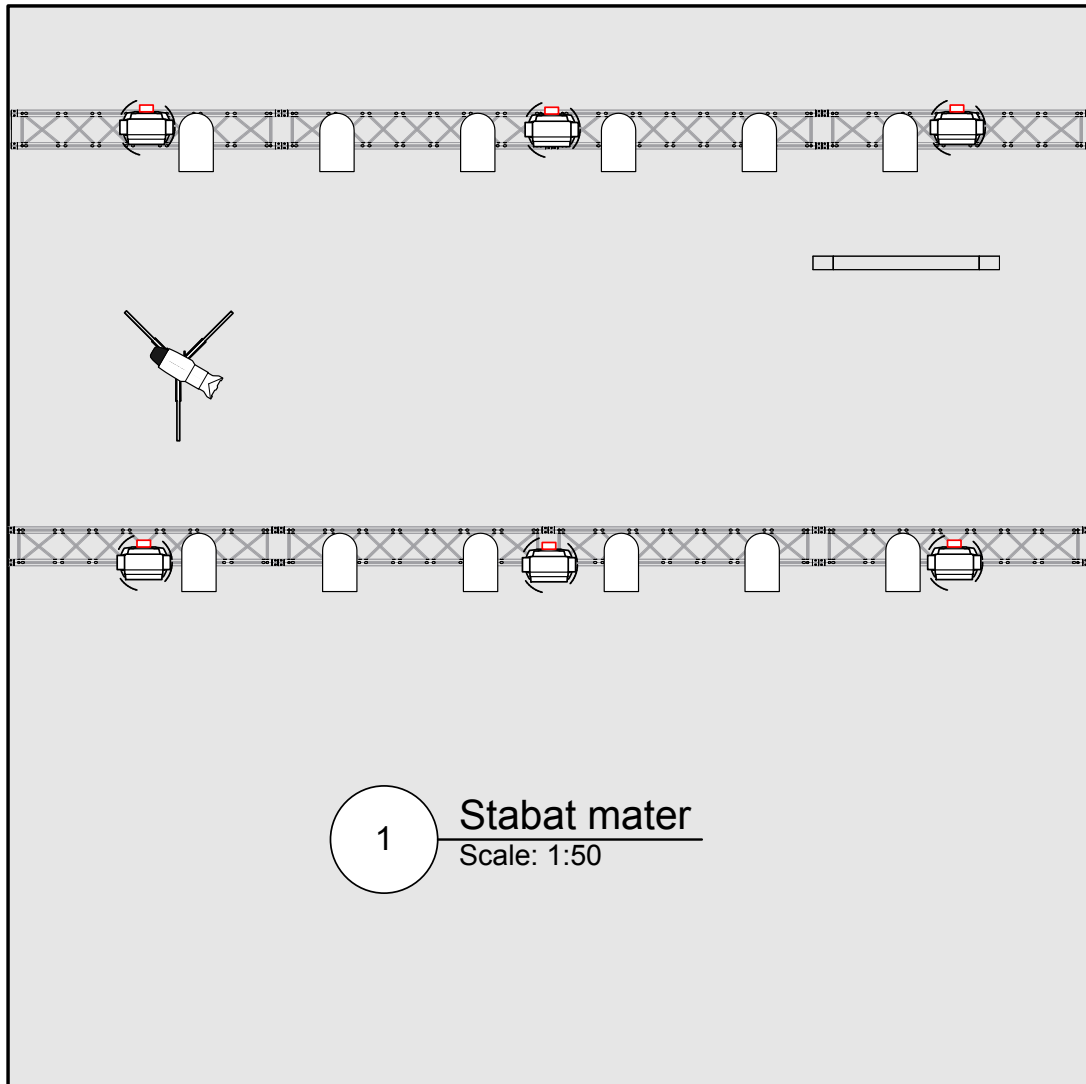
Zvuk

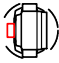

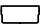


standardní požadavky na zvukové vybavení
nutné propojení zvukové stopy se světly (Qlab)

Fotodokumentace



Světelný rider



	Robe Spider @ 600w	8
	ETC Source4 50deg 750 @ 750w	1
	Sixpar 300 @ 220w	6
	Coemar Passo 650/1000 al PC @ 650/1000w	4
	Altman PAR 64 MFL @ 1KW	12



DEKKADANCERS: La Dolce Vita

Technický rider

Tvůrčí tým

Námět, choreografie a režie	Štěpán Pechar
Dramaturgie a režie	Štěpán Benyovszký
Scéna a kostýmy	Pavel Knolle
Hudba	Jan Šikl
Světelný design	Lukáš Brinda
Obsazení	6 tanečníků
Délka představení	cca 70 min. (bez přestávky)

Kontakty

Role	Jméno	E-mail	Telefon
Zodpovědná osoba	Štěpán Pechar	stepan@dekkadancers.net	+420 736 177 259
Produkce / scéna	Pavel Knolle	pavel@dekkadancers.net	+420 602 232 462
Produkce / scéna	Tereza Baschová	tereza@dekkadancers.net	+420 725 443 669
Světla	Lukáš Brinda	brinda.lukas@gmail.com	+420 775 336 530
Zvuk	dle domluvy s produkcí DEKKADANCERS		

Harmonogram (orientační)

Od	Do	Aktivita
9:00	15:00	příprava světla, zvuku, videa, scény
15:00	16:00	pauza
16:00	18:00	zkouška
18:00	19:00	příprava na představení
19:00	20:30	představení
20:30	22:00	demontáž

Režie

Otevřená režie s dobrým výhledem na jeviště, ideálně live-post v hledišti

Velikost jeviště (optimální)

Šířka	10 m
Hloubka	10 m
Výška	7 m

Podlaha

dřevěná podlaha, vodorovná

černý baletizol zajišťují DEKKADANCERS

Scénografie (zajišťují DEKKADANCERS)

Položka

pojízdný kontejner

pouliční lampa + 4x jednokladka, 6x karabina, 4x smyčka 60cm, pinrail, 2x lano 20m - kotvení na liberu

popelnice

hrnec, naběračka a jednorázové nádoby

stolek na rozlévání polévky na začátku představení (ideálně pojízdný) - nemáme, půjčit na místě

+ další drobné rekvizity

Vykrytí

zadní a boční hnědý horizont s průchody (zajišťují DEKKADANCERS)

Šatny

2 dostatečně velké šatny pro tanečníky
(3 muži, 3 ženy)

součástí by mělo být WC, zrcadlo, sprcha, stojan na kostýmy,
čisté ručníky.

místnost pro produkci

Personál

Role	Poznámka	Počet
technik	po celou dobu přípravy, průběhu a bourání představení potřebujeme kompetentního technika znalého místního provozu	1x
osvětlovač	zajišťují DEKKADANCERS	1x
místní osvětlovač		1x
zvukař	zajišťují DEKKADANCERS	1x
místní zvukař		1x

Zvuk

Viz zvukový rider níže.

Ostatní technické požadavky

DMX atmosferický hazer (kouřostroj)

Sněhostroj

Větrák

Zvukový rider

DOLCE VITA rider 2024

SOUND

F.O.H. MIXING DESK:

Preferred mixing consoles are DiGiCo SD series, Yamaha CL/QL, Allen&Heath SQ/dLIVE, Soundcraft Vi, Midas Pro, with latest firmware update. Console must be placed in audience, central line from the stage

Minimal requirements:

- 24 input channels 24
 - 8 Aux busses (pre/post switchable)
 - 2x stereo subgroup with full parametric 4-band equalizer
 - 4x 31 band graphic EQ (BSS, Klark Teknik, DBX)
-

PA:

Powerful main system L/R front of stage - full range quality speakers with subwoofers (Meyer Sound, d&b, L-Acoustics, Nexo, Martin, Adamson...) with equal coverage, able to provide 105 dB (RMS) SPL of undistorted sound during the entire performance. Isolated power supply adapted to the venue.

Extra pair of near field speakers as a front fill system ready to use if needed.

In case there is a big or high balcony or a deep audience space (approx. more than 30 meters) we need a delayed line of extra speakers for the main L/R system

If there is a distance between L/R system more than 15 meters - hung up centre cluster needed.

The position of all speakers depends on the venue and communication between technicians and will be decided upon setup by our sound engineer.

Access to the sound system control computer at FOH position for eventual system adjustments.

MONITORS:

4 powerful quality monitors, min 12" speakers (Meyer Sound, d&b, L-Acoustics, Nexo, Martin, Adamson...) sends on 2 stereo outputs (front stereo, rear stereo)

SURROUND:

2-4 quality speakers for additional surround effects (Meyer Sound, d&b, L-Acoustics, Nexo, Martin, Adamson...), send on stereo output - delayed

Wireless system:

1x wireless microphone for rehearsals and communication

SOUND TECHNICIAN:


1 in house technician for setup, rehearsals and performance to be present at all time

OTHERS:

Space on table for notebook and 1 rack sound device

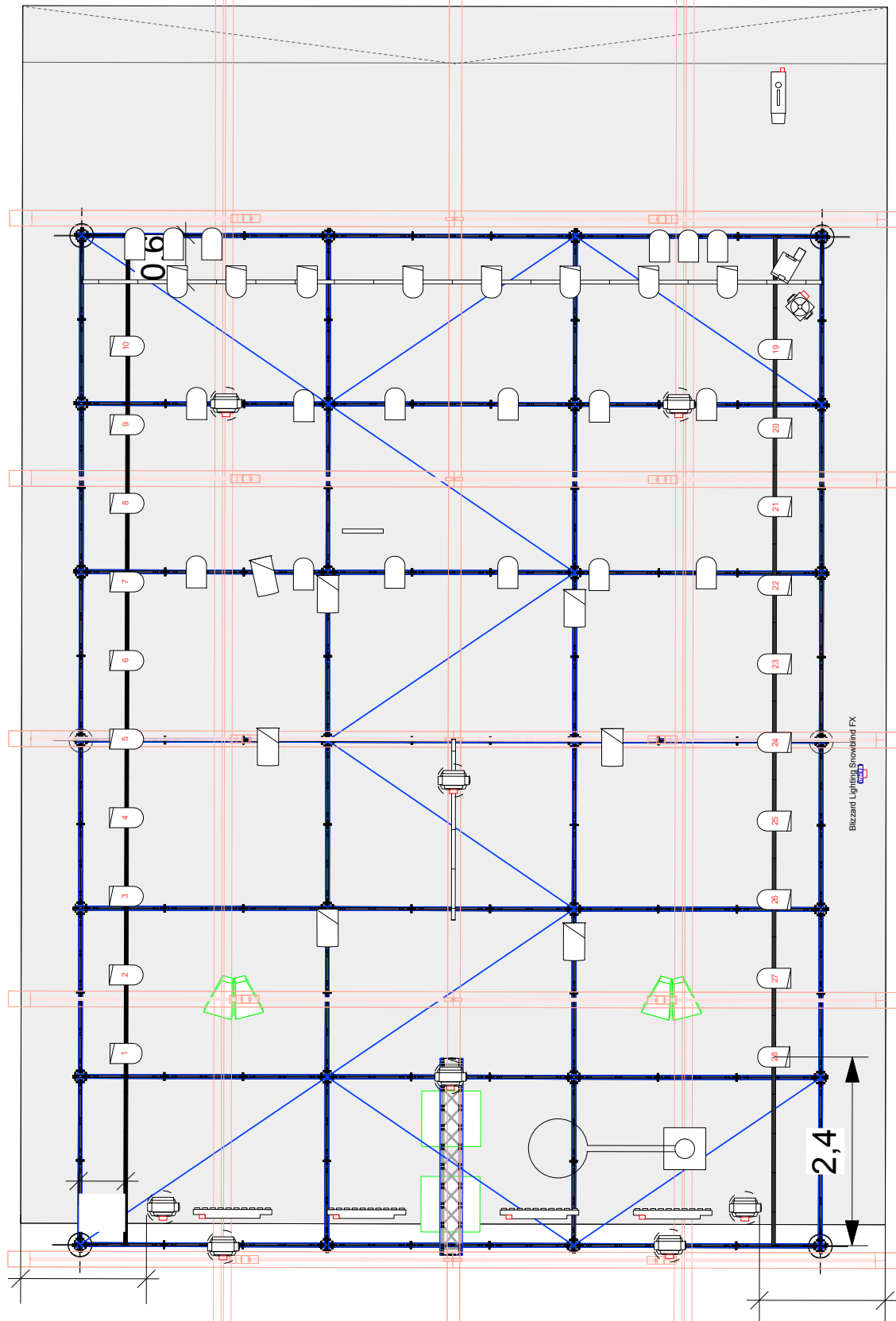
Company provide own MacBook with QLab + sound card (8ch out - TRS jack 6,3 - **DI + cables needed!!!**)

Světelný rider

	show La Dolce Vita
DATE 19.04.2024	
STAGE La Dolce Vita	
SHEET Dekkadancers	
SCALE 1:100	SIZE A2

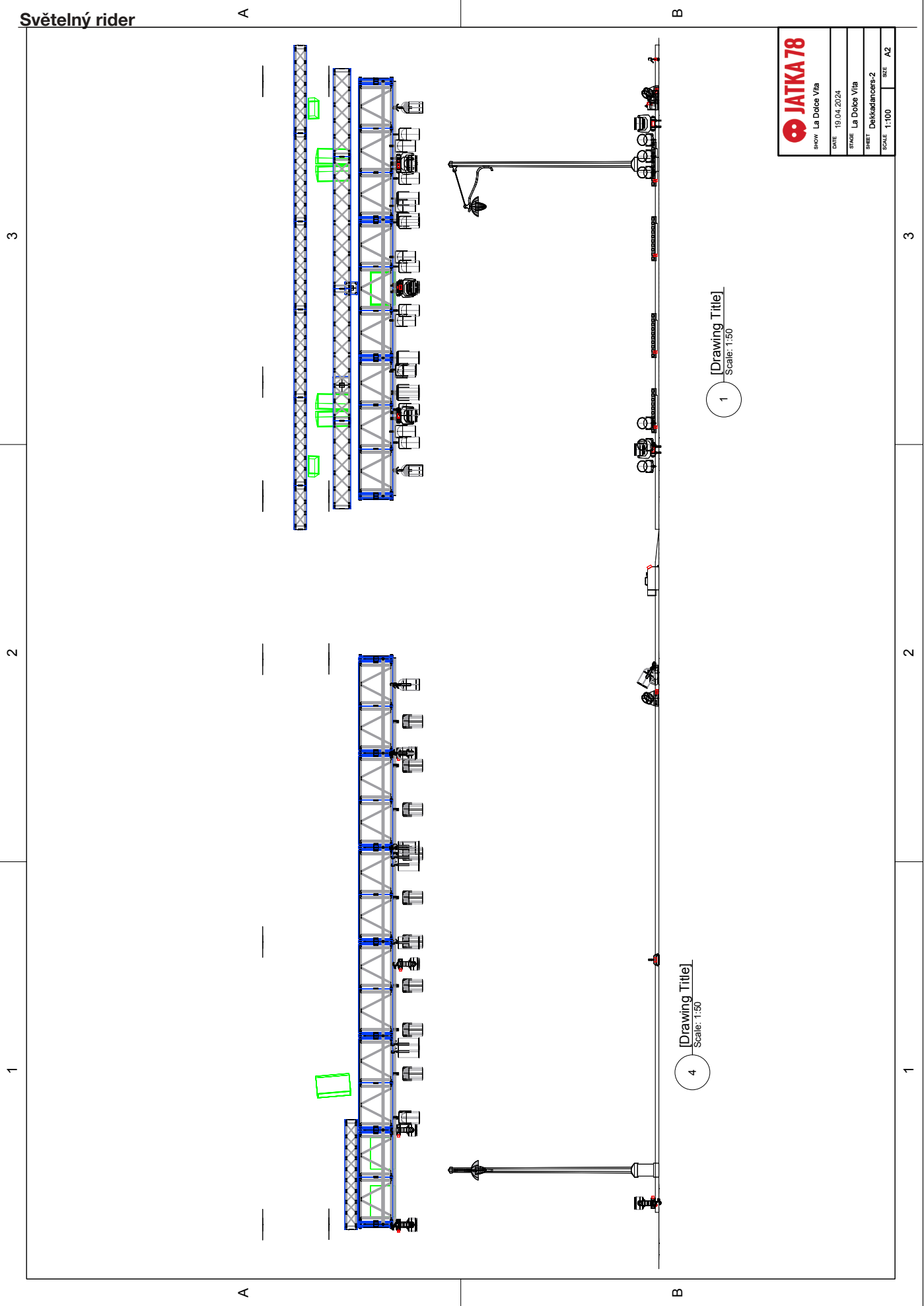
3
2
1

3
2
1



1 LaDolceVita
Scale: 1:35

Světelný rider





DEKKADANCERS: Jonathan Livingston Racek

Technický rider

Tvůrčí tým

Choreografie a režie	Ondřej Vinklát
Scénář	Ondřej Vinklát, Tomáš Vondrovic
Režie mluveného slova:	Tomáš Vondrovic
Předloha	Richard David Bach
Hudba	Ivan Acher
Scéna a kostýmy	Eva Jiřiková
Světelný design	Lukáš Brinda
Zvuk	Filip Ševčík
Obsazení	7 tanečníků, Jiří Lábus, Vilém Udatný, 5 hudebníků České filharmonie
Dirigent	Filip Urban
Délka představení:	cca 60 min. (bez přestávky)

Kontakty

Role	Jméno	E-mail	Telefon
Smluvní / finanční náležitosti	Štěpán Pechar	stepan@dekkadancers.net	+420 736 177 259
Umělecký dozor představení	Ondřej Vinklát	ondrej@dekkadancers.net	+420 777 726 728
Produkce / scéna	Pavel Knolle	pavel@dekkadancers.net	+420 602 232 462
Produkce / scéna	Tereza Baschová	tereza@dekkadancers.net	+420 725 443 669
Světla	Lukáš Brinda	brinda.lukas@gmail.com	+420 775 336 530
Zvuk	Filip Ševčík	ilas.cz@centrum.cz	+420 736 784 393

Harmonogram (orientační)

Od	Do	Aktivita
9:00	15:00	příprava světla, zvuku, videa, scény
15:00	16:00	pauza
16:00	18:00	zkouška
18:00	19:00	příprava na představení
19:00	20:00	představení
20:30	23:00	demontáž

Režie

Otevřená režie s dobrým výhledem na jeviště, ideálně live-post v hledišti

Velikost jeviště (optimální)

Šířka	14 m
Hloubka	10–12 m

Podlaha

dřevěná podlaha, vodorovná	scénografie je na kolečkách, jakékoliv naklonění podlahy je nežádoucí
zlatý baletizol 12x7 m	zajišťují DEKKADANCERS
mirelon	zajišťují DEKKADANCERS

Scénografie

Položka	Množství
stolek + židle pro Jiřího Lábuse	1x
židle	2x
stojany na noty (černé)	6x
židle pro hudebníky ČF	6x

Upozornění: Scénickou adaptaci prostoru Dvorany pražského Rudolfinu (např. formu elevace pro hudebníky a herce) bude nutné upravit podle konkrétního místa konání. Řešit ji budeme až na základě možností daného prostoru

Šatny

2 dostatečně velké šatny pro tanečníky (3 muži, 4 ženy)	součástí všech šaten by mělo být WC, zrcadlo, sprcha, stojan na kostýmy, čisté ručníky
2 šatny pro hudebníky	
šatna pro herce	
šatna pro dirigenta	
místnost pro produkci	

Personál

Role	Poznámka	Počet
technik	po celou dobu přípravy, průběhu a bourání představení potřebujeme kompetentního technika znalého místního provozu	1x
osvětlovač	zajišťují DEKKADANCERS	1x
místní osvětlovač		1x
zvukař	zajišťují DEKKADANCERS	1x
místní zvukař		1x

Světla

Položka	Množství
Astera Helios (8 ks zajistí DEKKADANCERS, 32 ks je potřeba rentovat)	40x
Avenger C-stand (16 ks zajistí DEKKADANCERS , 24 ks je potřeba rentovat)	16x
Astera Box (1 ks zajistí DEKKADANCERS, 1 ks je potřeba rentovat)	2x
Robe Spider	8x
Par CP62	2x
SunStrip	5x
GrandMA2 - vyžitiý 3 Universe - 1488 Atributu Sacn Node (Lan switch)	1x
Dimmer 12 ch., případně ruční dimmer na lampičky	1x
lampičky pro hudebníky (zajistí DEKKADANCERS)	6x

Zvuk

Public Adress System

PA systém o dostatečném výkonu a kvalitě s ohledem na velikost prostoru a počet diváků v případě potřeby je potřeba užití front fillů, side fillů apod.

PA systém nesmí být nainstalován ani nastaven v rozporu s manuálem nebo doporučením výrobce preferované značky: L'acoustics, Meyer Sound, Nexo, apod.

součástí PA systému by měly být surround reproduktory na minimálně dvou kanálech (sL, sR) preferované jsou čtyři kanály – boční stereo a zadní stereo

Monitory

monitory je potřeba rovnoměrně pokrýt jeviště

jedná se o poslech pro tanečníky, je potřeba zajistit i reproduktorové stativy pro všechny monitorové reproduktory preferované značky: L'acoustics, Meyer Sound, Nexo, apod.

muzikanti a dirigent používají IEM, je potřeba zajistit 6 samostatných IEM a k nim sluchátka do uší preferované značky: Sennheiser, Shure apod.

Mikrofony

Položka	Množství
Wireless: bezdrátový přenos s vhodnými anténami v závislosti na vzdálenosti	2x
bodypack s headset mikrofony ideálně DPA 6066	2x
pro housle – DPA 4099, houslový držák	2x
pro violoncello – DPA 4099, violoncello držák	2x
pro klarinet – DPA 4099 + univerzální držák (suchý zip)	1x

Mixážní pult

Položka	Množství
mixpult Midas PRO 1 se stageboxem (zajišťují DEKKADANCERS)	1x
kabel CAT6 od mixážního pultu ke stageboxu	2x
potřebná audio a video kabeláž v dostatečných délkách a v dostatečné kvalitě	

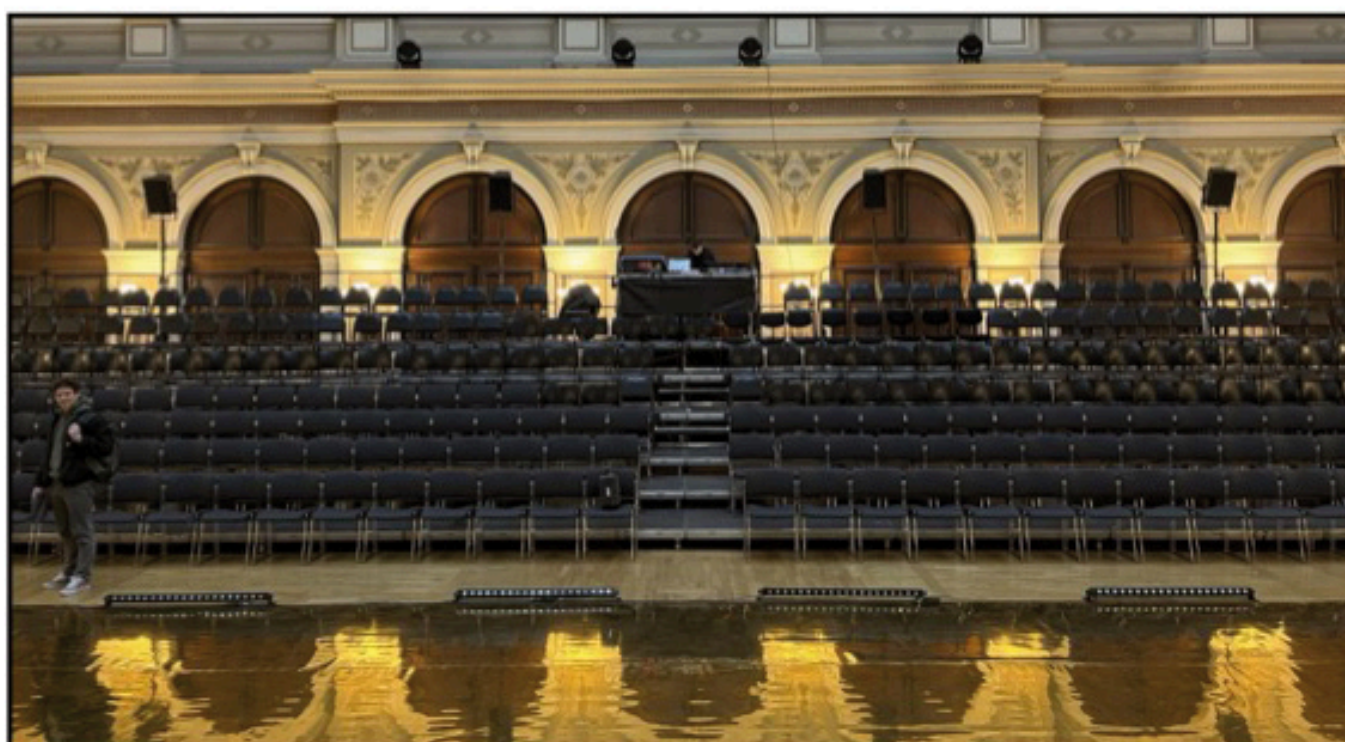
po celou dobu přípravy a představení je potřeba alespoň jeden člověk znalý prostorů a techniky na pomoc v případě domluvy jsme schopni si některé položky zajistit sami

představení je zrežiováno v prostoru Rudolfinum Dvorana, z toho důvodu je potřeba každý jiný prostor probrat dopředu a přizpůsobit ho co nejvíce k původnímu nastavení

Ostatní požadavky

od místního zvukaře požadujeme jeho přítomnost po celou dobu příprav a produkce stejně tak možnost zasáhnout do nastavení PA systému, pokud to bude nutné mixážní pult musí být umístěn v zadní části hlediště, NE v uzavřené kabině nebo pod balkonem či na straně auditoria

Zvukový rider



Zvukový rider

