

# DEKKADANCERS: TRAMVAJ DO STANICE TOUHA

## *Technický rider*



### **KONTAKTY:**

Zodpovědná osoba: Štěpán Pechar,  
stepan@dekkadancers.net, +420 736 177 259

Produkce / scéna: Pavel Knolle,  
pavel@dekkadancers.net, +420 602 232 462,  
Tereza Baschová, tereza@dekkadancers.net,  
+420 725 443 669

Světla: Lukáš Brinda, brinda.lukas@gmail.com,  
+420 775 336 530

Zvuk: Stanislav Halbrštát, halbrstat@post.cz,  
+420 776 311 817

### **REŽIE**

Otevřená režie s dobrým výhledem na jeviště,  
ideálně live-post v hledišti

### **VELIKOST JEVIŠTĚ (OPTIMÁLNÍ)**

Šířka – 10 m

Hloubka – 10 m

Výška – 7 m

### **TVŮRČÍ TÝM**

Choreografie & režie: Arthur Pita

Scéna a kostýmy: Yann Seabra

Hudba: Frank Moon

Světelný design: Lukáš Brinda

Obsazení: 8 tanečníků - DEKKADANCERS

Délka představení: cca 90 min. (bez přestávky)

### **PODLAHA**

Dřevěná podlaha, vodorovná (scénografie je na kolečkách, jakékoliv naklonění podlahy je nežádoucí).

Šedý, barvený baletizol (zajišťují DEKKADANCERS)

### **SCÉNOGRAFIE**

Otočná, pojízdná stěna o velikosti 480 x 240 x 100 cm

Pojízdná vana,

Pojízdný stůl,

Židle 3x

Pojízdná postel

Pojízdné pianino

+ Další drobné rekvizity

### **VYKRYTÍ**

Zadní černý horizont s průchody.

(V případě, že není možný boční vchod na jeviště, tak i divadelní šály po stranách jeviště.)

### **ŠATNY**

2 Dostatečně velké šatny pro tanečníky (4 muži, 4 ženy).

Součástí by mělo být WC, zrcadlo, sprcha, stojan na kostýmy, čisté ručníky.

1x místnost pro produkci

## **PERSONÁL**

1 x technik (po celou dobu přípravy, průběhu a bourání představení potřebujeme kompetentního technika znalého místního provozu)

1 x osvětlovač (zajišťují DEKKADANCERS) + místní osvětlovač

1 x zvukař (zajišťují DEKKADANCERS) + místní zvukař

**SVĚTLA** - viz světelný rider níže

## **ZVUK**

V představení se využívá multikanálový sound design, který vyžaduje následující:

Hlavní stereo PA pro diváky, 2x monitor pro tanečníky, 2x repro zadní jeviště LR a nezávislý SUBBASS (vlastní kanál).

4x bezdrátový mikrofonní set - 2x piano, 1x ruchový v kulise, 1x zpěv

Mixážní pult: odpovídající počet nezávislých výstupů (7)

7 výstupů ze zvukové karty pro multichannel sound

4x vstup wireless mikrofony

FX Hall

Ostatní zvukové specifikace nutno prodiskutovat přímo s DEKKADANCERS

## **OSTATNÍ TECHNICKÉ POŽADAVKY**

DMX atmosferický hazer (kouřostroj)

Těžká mlha (FOS WATER LOW FOG PRO)

## **HARMONOGRAM (orientační)**

9:00–15:00 příprava světla, zvuku, videa, scény

15:00–16:00 pauza

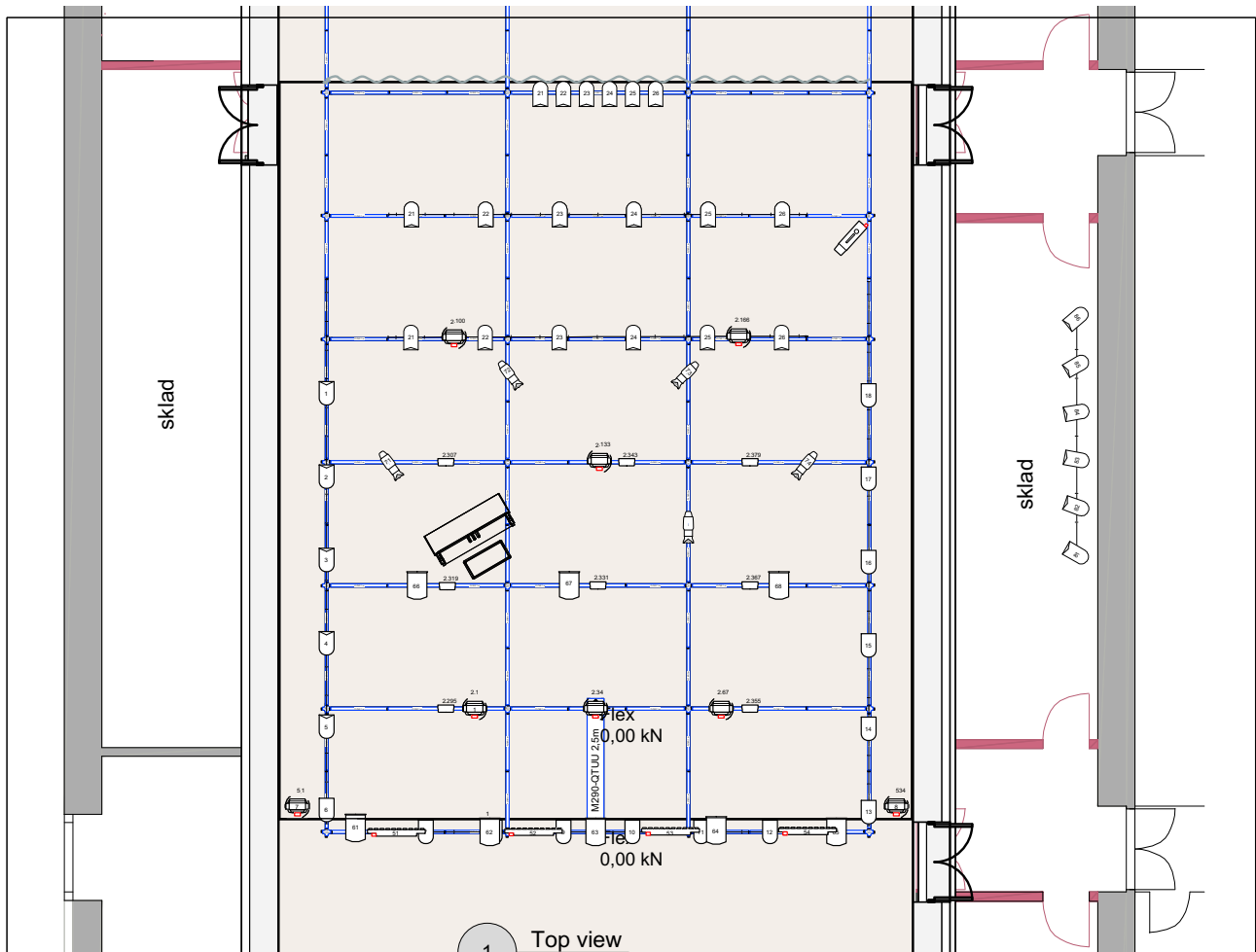
16:00–18:00 zkouška

18:00–19:00 příprava na představení

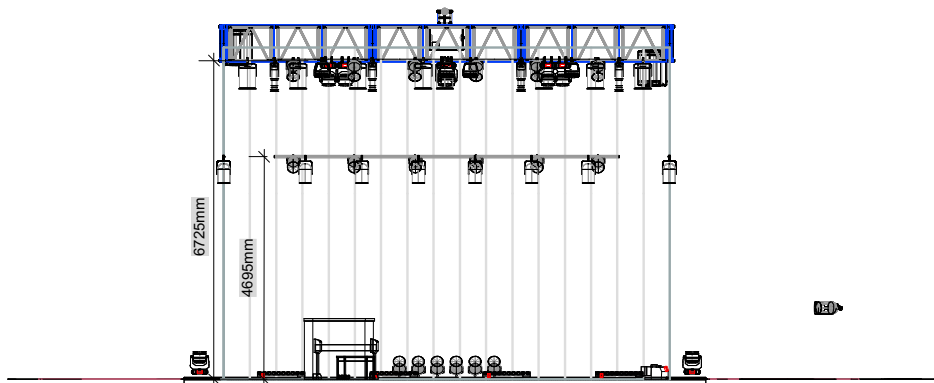
19:00–20:30 představení

20:30–22:00 demontáž

# SVĚTELNÝ RIDER



1 Top view  
Scale: 1:80



2 Front view  
Scale: 1:100

## Light

-  ARRI Flood Single @ 1.25kw
-  Sixpar 300 @ 220w
-  ETC Source4 Zoom 25-50deg 750W @ 750w
-  Selecon Arena PC @ 2kw
-  Showtec Sunstrip Active @ 800w
-  USITT PAR64-MFL @ 1kw
-  USITT PAR64-WFL @ 1kw

Show Name

Tramvaj do stanice touha

Reference

Drawn By

Lukas Brinda

Date

CAD File Name

Dekka\_Tram1.vwx

# DEKKADANCERS: DOUBLE SHOT

*Technický rider*



## TVŮRČÍ TÝM:

OCCULTATUM

Koncept, režie, choreografie: Ondřej Vinklát  
Hudba: CoH, J.S.Bach (interpretace Fanny Vicens), Amon Tobin, Alva Noto, Two Fingers, FKJ  
Hudební mix / rekompozice: Ondřej Vinklát  
Scéna: Pavel Knolle, Ondřej Vinklát  
Kostýmy: Pavel Knolle  
Masky: Marek Capoušek  
Světelný design: Lukáš Brinda  
Obsazení: 3 tanečníci



## ŘBITOV NÁPADŮ

Režie, choreografie: Štěpán Pechar a Viktor Konvalinka  
Scéna a kostýmy: Pavel Knolle  
Obsazení: 5 tanečníků

Délka představení: 120 min. (s přestávkou)

## KONTAKTY:

Zodpovědná osoba: Štěpán Pechar,  
stepan@dekkadancers.net, +420 736 177 259

Produkce / scéna: Pavel Knolle,  
pavel@dekkadancers.net, +420 602 232 462

Světla: Lukáš Brinda, light@jotka78.cz,  
+420 775 336 530

## REŽIE

Otevřená režie s dobrým výhledem na jeviště,  
ideálně live-post v hledišti

## VELIKOST JEVIŠTĚ (OPTIMÁLNÍ)

Šířka – 11m

Hloubka – 12m

Výška – 5m

## PODLAHA

Dřevěná podlaha, vodorovná (část scénografie je na kolečkách, jakékoliv naklonění podlahy je nežádoucí). Bílý / šedý baletizol v dobrém stavu, pokrývající kompletně celou plochu jeviště. (Po předchozí domluvě si DEKKADANCERS mohou přivést vlastní).

## SCÉNOGRAFIE (zajišťují DEKKADANCERS)

Železná konstrukce ve tvaru krychle o velikosti  
(220 cm x 220 cm x 220 cm)

1x stativ se světlem

1x papírové fotopozadí na stativech (výška 5m x  
šířka 270 cm)

Platforma v levém zadním rohu jeviště umístěna  
za fotopozadím v rovině horizontu - 3 m šířka x  
3m hloubka x 140 cm výška – preferujeme Nivtec  
systém

Schody vedoucí na platformu  
Kýbl zavěšený na tahu přes kladkový systém  
Šampón zavěšený na tahu přes kladkový systém  
Koberec 100m x 120cm  
1x stůl  
2x skládací židle  
1x věšák na kabáty  
Další drobné rekvizity

### **VYKRYTÍ**

Black box  
Zavěšení šál na horizontu ke konzultaci  
s DEKKADANCERS

### **ŠATNY**

Dostatečně velká šatna pro 5 tanečnicků.  
Součástí by mělo být WC, zrcadlo, sprcha,  
stojan na kostýmy, čisté ručníky.

### **PERSONÁL**

2 x technik (po celou dobu přípravy, průběhu a  
bourání představení potřebujeme  
kompetentního technika znalého místního  
provozu)  
1 x osvětlovač (zajišťují DEKKADANCERS) +  
místní osvětlovač  
1 x místní zvukař

**SVĚTLA** - viz světelný rider níže

### **ZVUK**

1x sběrový mikrofon  
standardní požadavky na zvukové vybavení  
Nutné propojení zvukové stopy se světly (Qlab)

### **VIDEO**

1 x projektor s možností klapky minimálně 6000  
ANSI – rozlišení 1080p  
Možnost připojení promítacího zařízení z režie  
pomocí HDMI

### **SPECIÁLNÍ EFEKTY**

Otevřený oheň  
Používání mini dýmovnic  
Střelba z paintballové zbraně

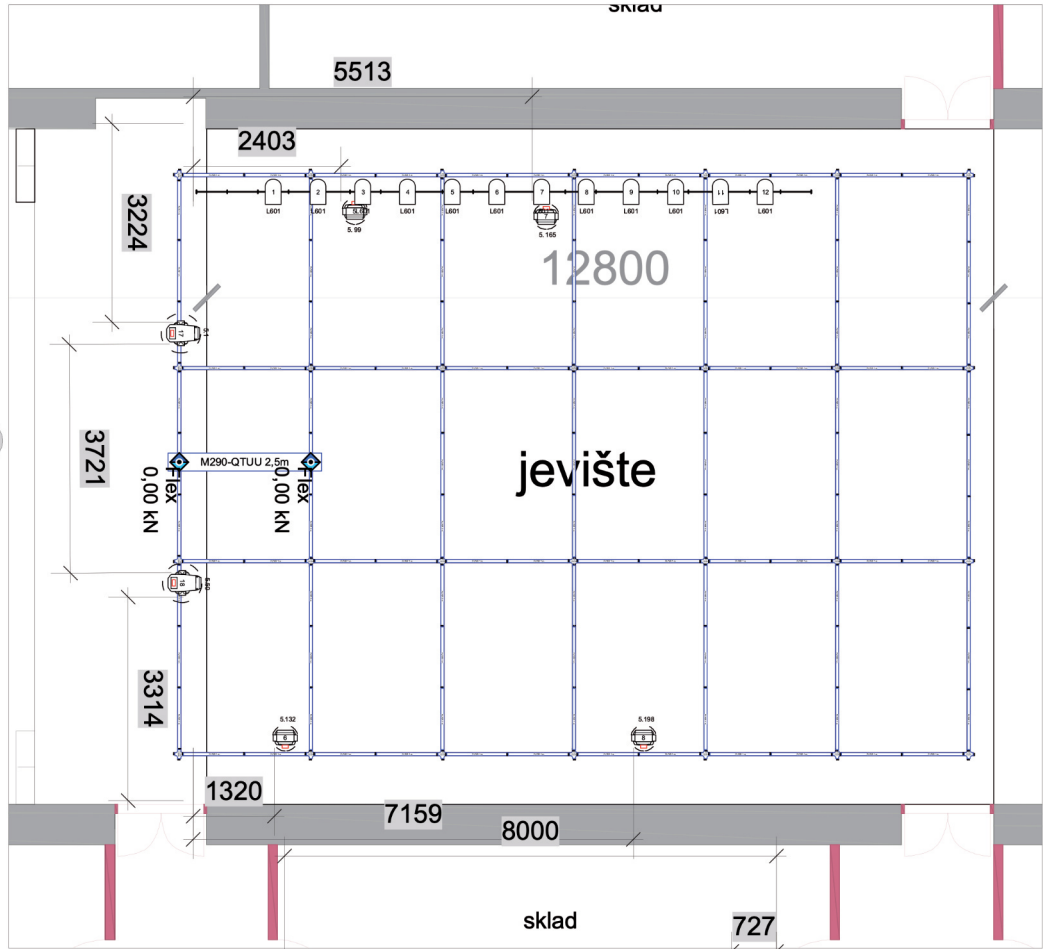
### **OSTATNÍ TECHNICKÉ POŽADAVKY**

DMX atmosferický hazer (kouřostroj)

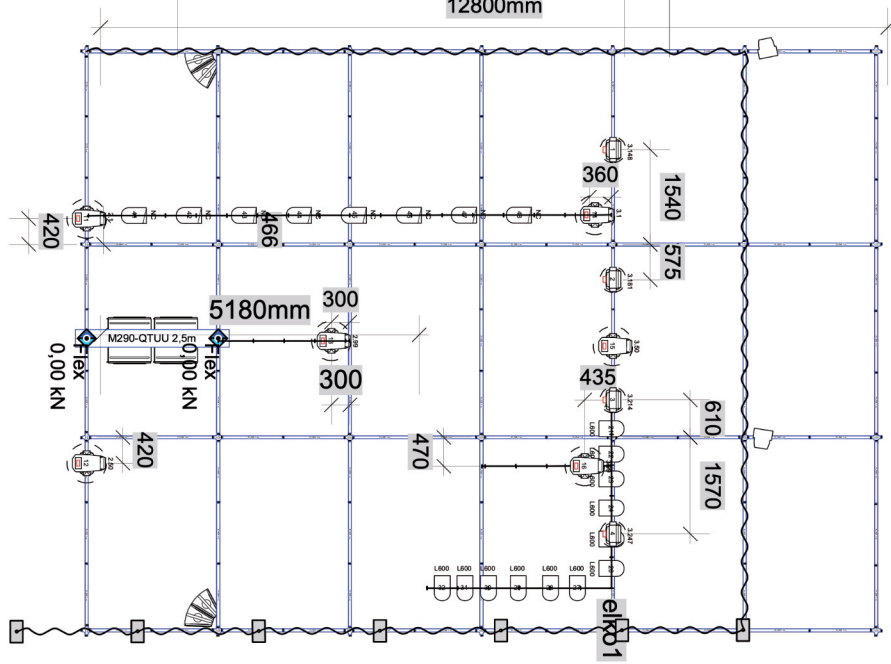
### **HARMONOGRAM (orientační)**

09:00–15:00 příprava světla, zvuku, scény  
15:00–16:00 pauza  
16:00–18:00 zkouška  
18:00–19:00 příprava na představení  
19:00–21:00 představení  
21:00–23:00 úklid

# SVĚTELNÝ RIDER



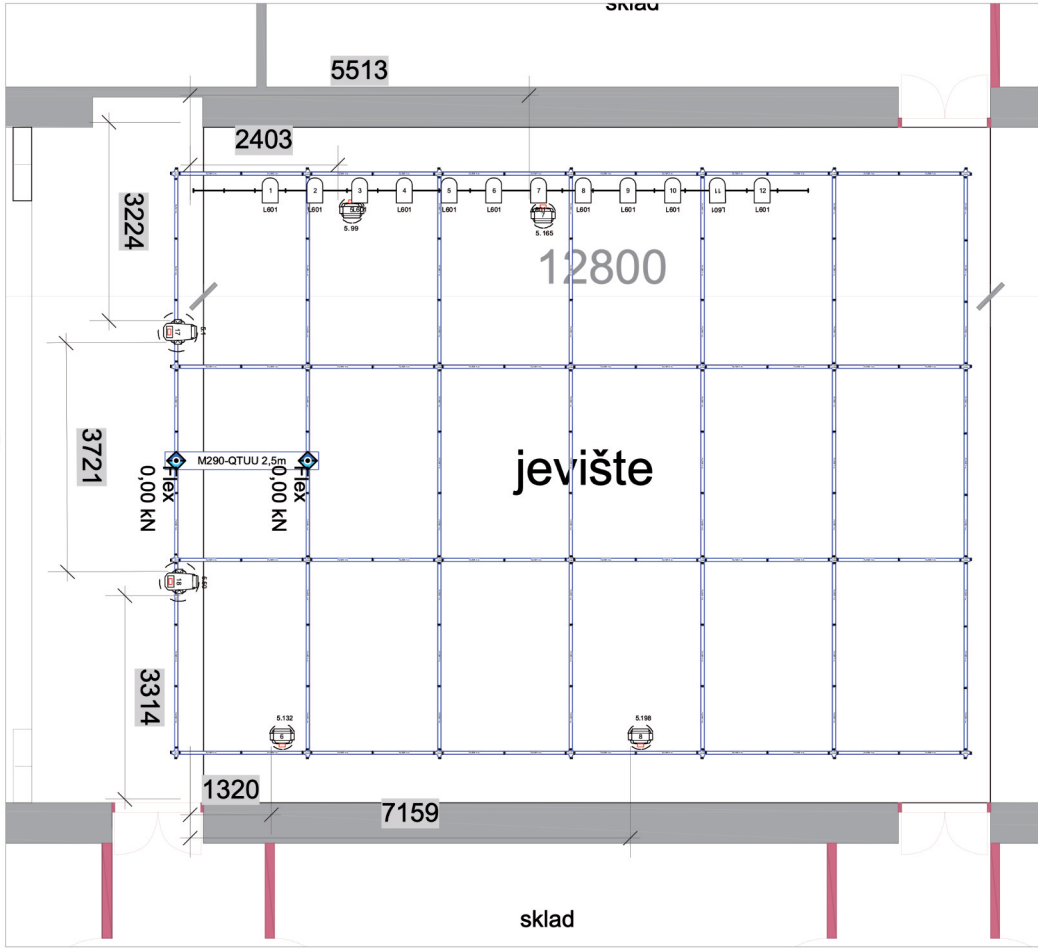
1 Scale: 1:50



2 Top Scale: 1:50

Project:		Double Shot	
Client:		Dokvadancovers all	
Scale:	1:50	Date:	3.11.2022
Author:	Jana Jandic	Rev. Status:	
Checked by:	Brndak	Checked by:	Brndak
Project No. / File Name:	Snt-3		

# SVĚTELNÝ RIDER



1 Scale: 1:50

### Lights Floor

Light	Count
USITT PAR64-MFL @ 1kw	12

Moving Light	Count
Robe Robin T1 Profile @ 750 w 24,3 Kg	2
Robe Spider @ 600w 13,3 Kg	4

Color Summary		
Color	Size	Count
L601	USITT PAR64-MFL	12

### Lights Complete

Light	Count
USITT Enhanced BP @ 1kw	2
USITT PAR64-MFL @ 1kw	24
USITT PAR64-NSP @ 1kw	8

Moving Light		
Light	Count	
Robe Robin T1 Profile @ 750 w	8	
Robe Spider @ 600w	8	

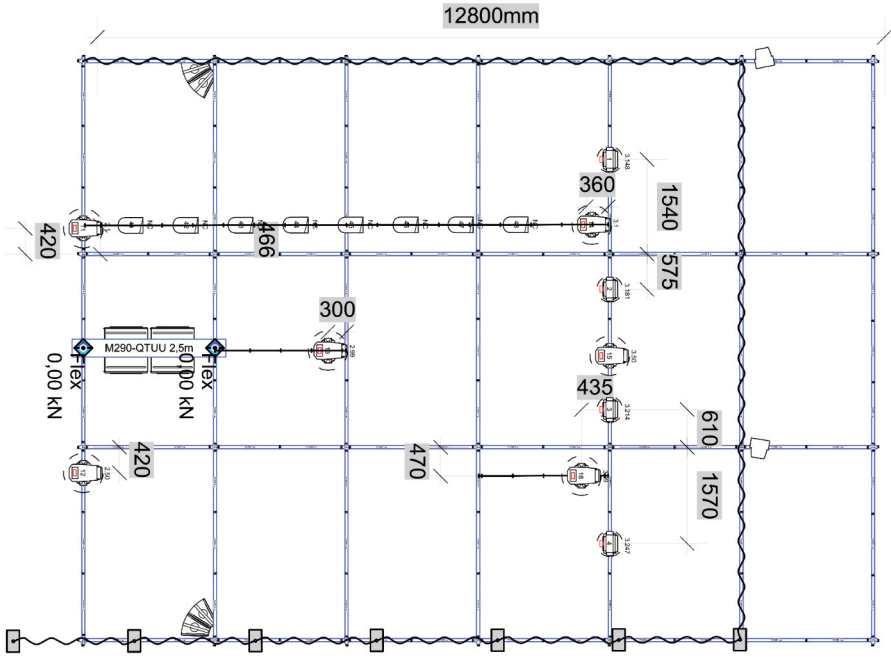
Color Summary		
Color	Size	Count
L600	USITT PAR64-MFL	12
L601	USITT PAR64-MFL	12
NC	USITT PAR64-NSP	8

Project:	
<b>Double Shot</b>	Scale: 1:50
Dokladancars	Date: 3.11.2022
	Scale: 1:50
	File Name: [blank]
	Unit: metric
	Created By: Brndak
	Project No. / File Name: [blank]
	Project: [blank]

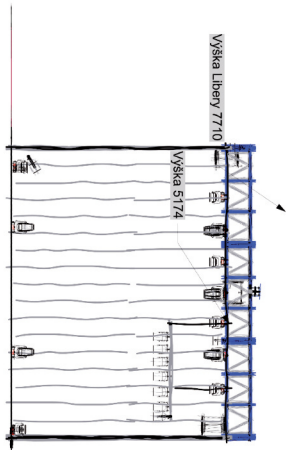
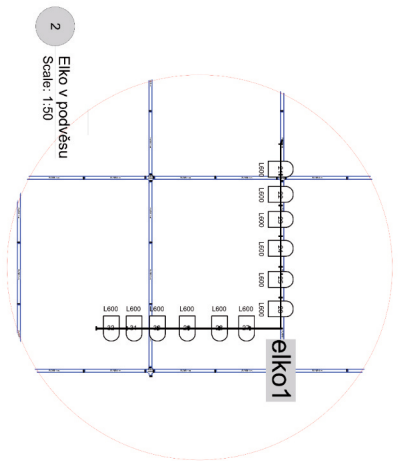
  

<b>Sht-1</b>
--------------

# SVĚTELNÝ RIDER



1 Top View  
Scale: 1:50



Color Summary			
Color	Size	Count	
L800	USITT PAR64-MFL	12	
NC	USITT PAR64-NSP	8	

Moving Light			
Light	Size	Count	
USITT Enhanced BP @ 1kw		2	
USITT PAR64-MFL @ 1kw		12	
USITT PAR64-NSP @ 1kw		8	

Moving Light			
Light	Size	Count	
Robe Robin T1 Profile @ 750 w		6	
Robe Spider @ 600w		4	

## Lights Complete

Color Summary			
Color	Size	Count	
L800	USITT PAR64-MFL	12	
L801	USITT PAR64-MFL	12	
NC	USITT PAR64-NSP	8	

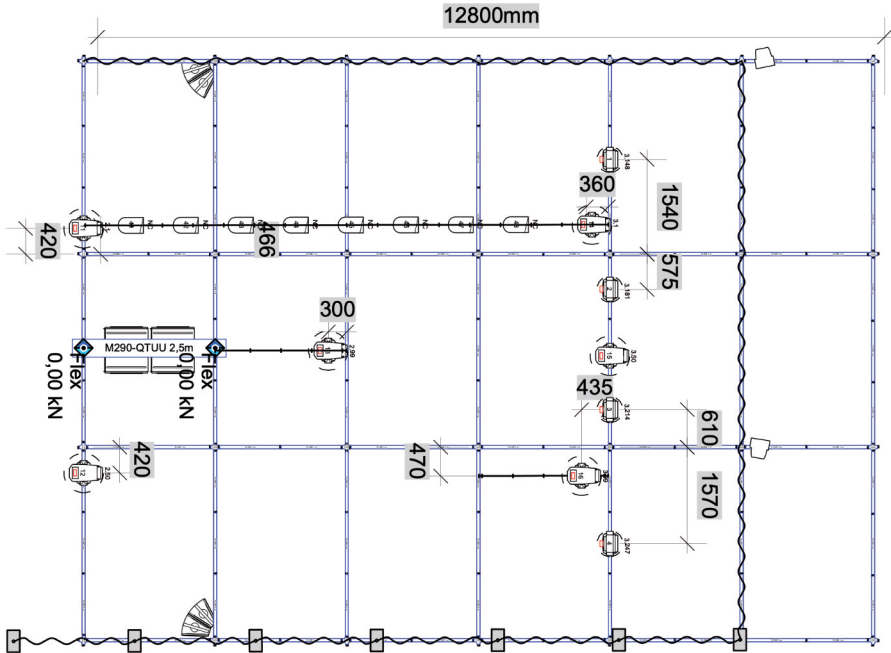
  

Moving Light			
Light	Size	Count	
Robe Robin T1 Profile @ 750 w		8	
Robe Spider @ 600w		8	

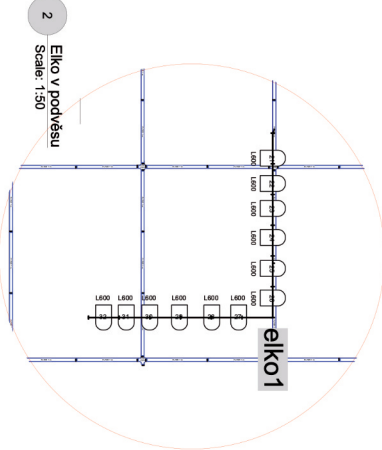
Project: Double Shot			
Client	Scale	Date	Drawn By
Diskodanceers	1:50	3.11.2022	Brndak
	1:50		
Sht-2			



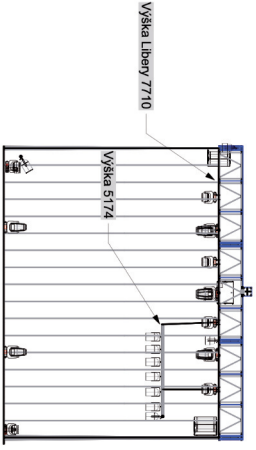
# SVĚTELNÝ RIDER



1 Top  
Scale: 1:50



2 Elko v podvěsu  
Scale: 1:50



3 Front View  
Scale: 1:100

Color Summary			
Color	Size	Count	
L600	USITT PAR64-MFL	12	
NC	USITT PAR64-NSP	8	

Moving Light			
Light	Count		
USITT Enhanced BP @ 1kw	2		
USITT PAR64-MFL @ 1kw	12		
USITT PAR64-NSP @ 1kw	8		

Moving Light			
Light	Count		
Robe Robin T1 Profile @ 750 w	6		
Robe Spider @ 600w	4		

## Lights Complete

Color Summary			
Color	Size	Count	
L600	USITT PAR64-MFL	12	
L601	USITT PAR64-MFL	12	
NC	USITT PAR64-NSP	8	

Moving Light			
Light	Count		
Robe Robin T1 Profile @ 750 w	8		
Robe Spider @ 600w	8		

Project: Double Shot			
Client	Scale	Date	Drawn By
Dokladanecis	1:50	3.11.2022	Brndak
	Scale	File Name	Project
	1:50	USITT PAR64-MFL	Sht-2



# DEKKADANCERS: A.I.

## Technický rider



### TVŮRČÍ TÝM:

Scénář / režie: DEKKADANCERS a Štěpán Benyovszký

Choreografie: Ondřej Vinklát, Viktor Konvalinka, Štěpán Pechar

Obsazení: Ondřej Vinklát, Viktor Konvalinka, Štěpán Pechar

Světelný design: Karel Šimek

Kostýmy: Pavel Knolle

Tančí: 3 tanečníci

Délka představení: cca 70 min (bez přestávky)

*V představení se používají stroboskopické efekty*

### SCÉNOGRAFIE (zajišťují DEKKADANCERS)

TRUSS totem na kolečkách - výška 3m (viz foto 1)

Drobné rekvizity

### VYKRYTÍ

Preferujeme prostor kompletně odhalený, bez jakéhokoliv vykrytí. Ideálně předmětem diskuse ještě před příjezdem souboru.

### ŠATNY

Dostatečně velká šatna pro 3 tanečníky. Součástí by mělo být WC, zrcadlo, sprcha, stojan na kostýmy, čisté ručníky.

### PERSONÁL

1 x technik (po celou dobu přípravy, průběhu a bourání představení potřebujeme kompetentního technika znalého místního provozu)

1 x osvětlovač (zajišťují DEKKADANCERS)

1 x místní zvukař

### SVĚTLA

4 x ROBE Robin LEDBeam 150 (Zajišťuje soubor DEKKADANCERS)

1 x Zásuvka 230V Schuko / French 16A

### KONTAKTY:

Zodpovědná osoba:

Štěpán Pechar, stepan@dekkadancers.net,  
+420 736 177 259

Produkce / scéna:

Pavel Knolle, pavel@dekkadancers.net,  
+420 602 232 462

Světla:

Karel Šimek, karlos.simek@gmail.com,  
+420 724 221 492

### REŽIE

Otevřená režie s dobrým výhledem na jeviště, ideálně live-post v hledišti

### VELIKOST JEVIŠTĚ (OPTIMÁLNÍ)

Šířka – 10 m

Hloubka – 8 m

Výška – 5 m

### PODLAHA

Dřevěná podlaha, vodorovná (scénografie je na kolečkách, jakékoliv naklonění podlahy je nežádoucí). Bílý / šedý baletizol v dobrém stavu, pokrývající kompletně celou plochu jeviště. (Po předchozí domluvě si DEKKADANCERS mohou přivést vlastní).

## **ZVUK**

Standardní požadavky na zvukové vybavení

Nutné propojení zvukové stopy se světly (Qlab)

## **VIDEO**

1 x projektor s možností klapky minimálně 6000 ANSI – rozlišení 1080p, (přední projekce titulků k představení, v ideálním případě promítáme na stěnu, pokud nelze, je nutné zajistit projekční plátno)

Možnost připojení promítacího zařízení z režie pomocí HDMI

## **OSTATNÍ TECHNICKÉ POŽADAVKY**

DMX atmosferický hazer (kouřostroj)

## **HARMONOGRAM (orientační)**

11:00–15:00 příprava světla, zvuku, videa, scény

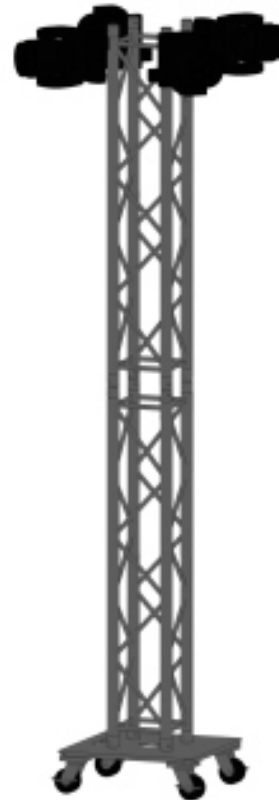
15:00–16:00 pauza

16:00–18:00 zkouška

18:00–19:00 příprava na představení

19:00–20:15 představení

20:30–22:00 úklid



# DEKKADANCERS: STABAT MATER

*Technický rider*



## KONTAKT

Zodpovědná osoba: Štěpán Pechar,  
stepan@dekkadancers.net, +420 736 177 259

Produkce / scéna: Pavel Knolle,  
pavel@dekkadancers.net, +420 602 232 462

## REŽIE

Otevřená režie s dobrým výhledem na jeviště,  
ideálně live-post v hledišti

## VELIKOST JEVIŠTĚ OPTIMÁLNÍ

Šířka – 10 m

Hloubka – 10 m

Výška – 5 m

## PODLAHA

Dřevěná podlaha, vodorovná. Šedý baletizol v  
dobrém stavu, pokrývající kompletně celou  
plochu jeviště. (Po předchozí domluvě si  
DEKKADANCERS mohou přivést vlastní).

## SCÉNOGRAFIE (zajišťují DEKKADANCERS)

Konstrukce 5 x 1 m (viz příložená dokumentace)

Výsuvný stativ se světlem (viz příložená  
dokumentace)

Kouřostroj

1 x 2 m zrcadlového baletizolu

Další drobné rekvizity

## TVŮRČÍ TÝM:

Koncept a dramaturgie: Ondřej Vinklát

Choreografie: Ondřej Vinklát, Štěpán Pechar

Hudba: Marco Rosano

Zpěv ze záznamu: Andreas Scholl

Scéna a kostýmy: Pavel Knolle, Ondřej Vinklát

Světelný design: Daniel Tesař

Obsazení: 3 tanečníci

Délka představení: cca 37 min.

## VYKRYTÍ

Blackbox s děleným horizontem – vykrytí  
klasickými divadelními šálami.

## ŠATNY

Dostatečně velká šatna pro 3 tanečníky. Součástí  
by mělo být WC, zrcadlo, sprcha, stojan na  
kostýmy, čisté ručníky.

## PERSONÁL

2 x technik (po celou dobu přípravy, průběhu a  
bourání představení potřebujeme kompetentního  
technika znalého místního provozu)

1 x osvětlovač (zajišťují DEKKADANCERS) + místní  
osvětlovač

1 x místní zvukař

**SVĚTLA** – viz světelný rider níže

## ZVUK

Standardní požadavky na zvukové vybavení

Nutné propojení zvukové stopy se světly (Qlab)

## HARMONOGRAM (orientační)

9:00–15:00 příprava světla, zvuku, scény

15:00–16:00 pauza

16:00–18:00 zkouška

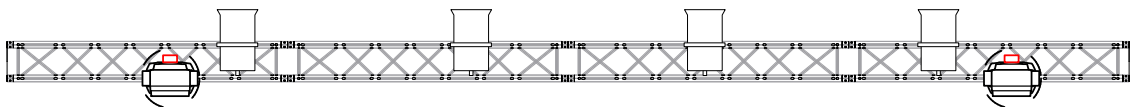
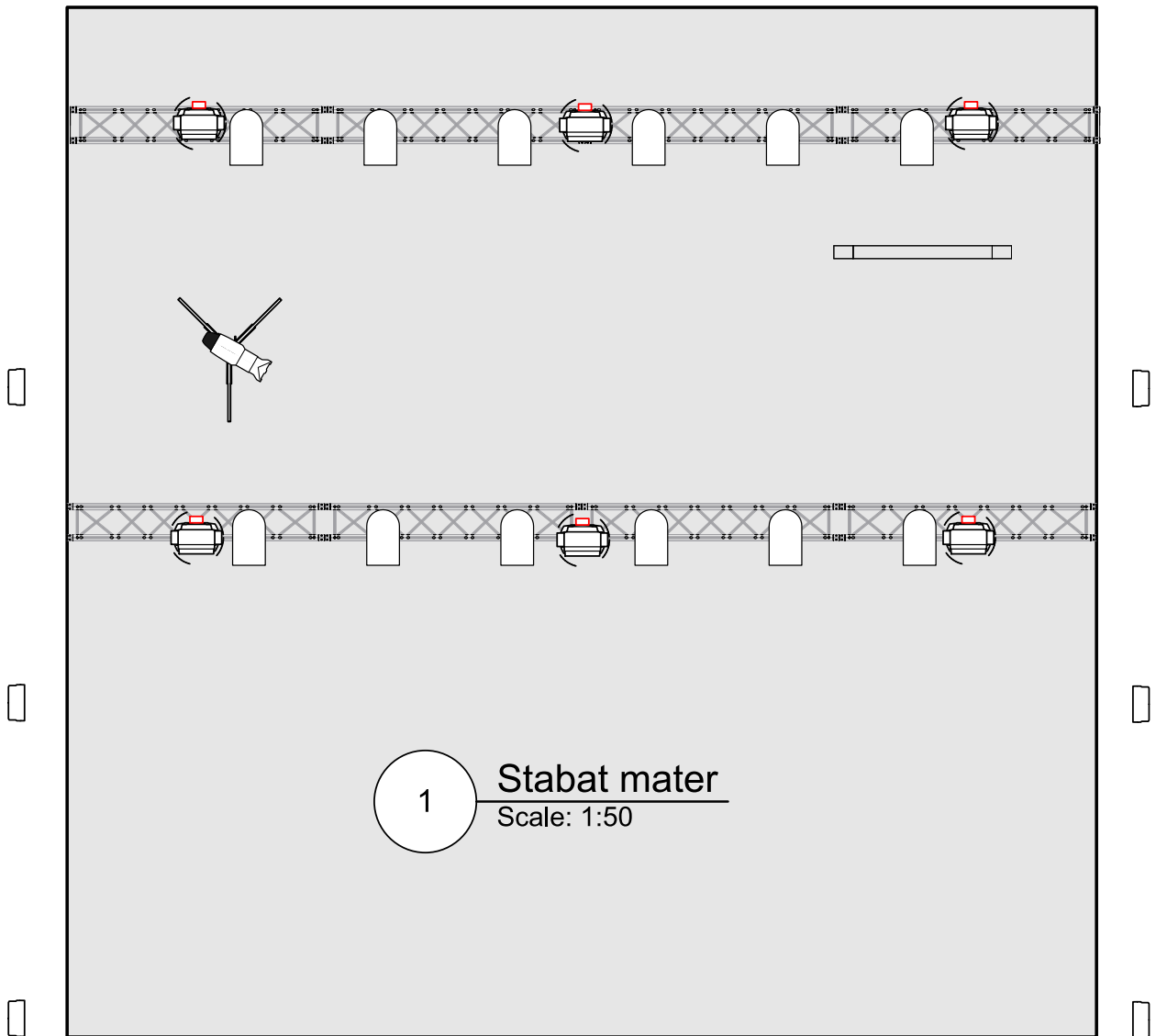
18:00–19:00 příprava na představení



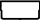
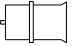

19:00–20:00 představení

20:30–22:00 demontáž



# SVĚTELNÝ RIDER



	Robe Spider @ 600w	8
	ETC Source4 50deg 750 @ 750w	1
	Sixpar 300 @ 220w	6
	Coemar Passo 650/1000 al PC @ 650/1000w	4
	Altman PAR 64 MFL @ 1KW	12

# DEKKADANCERS: POSLEDNÍ VEČERĚ

*Technický rider*



## KONTAKTY:

Zodpovědná osoba: Štěpán Pechar,  
stepan@dekkadancers.net, +420 736 177 259

Produkce / scéna: Pavel Knolle,  
pavel@dekkadancers.net, +420 602 232 462

Světla: Karel Šimek, karlos.simek@gmail.com,  
+420 724 221 492,

Zvuk: Petr Janeček, moire@seznam.cz,  
+420 775 064 724

## REŽIE

Otevřená režie s dobrým výhledem na jeviště,  
ideálně live-post v hledišti

## VELIKOST JEVIŠTĚ (OPTIMÁLNÍ)

Šířka – 10m  
hloubka – 12m  
výška – 6m

## PODLAHA

Dřevěná podlaha, vodorovná (část scénografie je  
na kolečkách, jakékoliv naklonění podlahy je  
nežádoucí). Černý baletizol v dobrém stavu,  
pokrývající kompletně celou plochu jeviště. (Po  
předchozí domluvě si DEKKADANCERS mohou  
přivést vlastní).

## TVŮRČÍ TÝM

Námět a režie: DEKKADANCERS + Štěpán  
Benyovszký

Choreografie: Štěpán Pechar, Ondřej Vinklát,  
Marek Svobodník

Hudba: DEKKADANCERS

Scéna a kostýmy: Pavel Knolle

Light Design: Karel Šimek

Obsazení: 13 tanečníků

Délka představení: cca 80 min. (bez přestávky)

## SCÉNOGRAFIE

Platforma v levém zadním rohu jeviště u  
horizontu - 4 m délka x 3 m hloubka x 1 m výška –  
preferujeme Nivtec systém  
6 x dřevěná bedna, celková velikost dohromady  
po složení 3.5m šířka x 2 m hloubka x 1,2m výška  
(zajišťují DEKKADANCERS)

Další drobné rekvizity

## VYKRYTÍ

Black box s průchody

## ŠATNY

Dostatečně velká šatna pro 13 tanečníků (5 žen a 8  
mužů). Součástí by mělo být WC, zrcadlo, sprcha,  
stojan na kostýmy, čisté ručníky

## PERSONÁL

1 x technik (po celou dobu přípravy, průběhu a  
bourání představení potřebujeme kompetentního  
technika znalého místního provozu)

1 x osvětlovač (zajišťují DEKKADANCERS) + místní  
osvětlovač

1x zvukař (zajišťují DEKKADANCERS) + místní  
zvukař



## **SVĚTLA** - viz světelný rider níže

Programovatelná konzole (Ideálně GrandMA2)

Minimálně 64 stmívacích okruhů

58x PAR64 1kW (žárovky: 30x CP61/NSP, 18x CP62/MFL)

6x PC 1kW / Fresnel 1kW s klapkami

6x baletní věž

## **ZVUK**

Živá kapela – požadavky viz. zvukový rider níže

Nutné propojení zvukové stopy se světly (Qlab)

## **OSTATNÍ TECHNICKÉ POŽADAVKY**

DMX atmosferický hazer (kouřostroj)

## **ZVUKOVÝ RIDER**

### **PA SYSTÉM**

Profesionální PA systém schopen dosáhnout v FOH hladiny zvuku 110dBA bez zkreslení.

Výkonem a typem adekvátní danému prostoru.

Preferujeme tyto zvukové systémy: L-Acoustics, D&B, Nexo, EAW, JBL, Adamson

### **FOH**

Místo pro mixážní pult musí být umístěno ve vhodné vzdálenosti a s dobrým výhledem na jeviště.

### **MONITORY**

4x stage monitor na separátních AUX výstupech (2x NIVTEC, 2x jeviště)

Kvalitní, dostatečně výkonně a funkční monitorové reproboxy + zesilovače v případě pasivních beden + kabely.

## **HARMONOGRAM (orientační)**

9:00–13:00 příprava scény a světel

13:00–14:00 oběd

15:00–16:30 focus světel, prostorovka,

16:30–18:30 projezd

18:30–19:30 pauza, líčení, příprava scény

19:30–21:00 představení

21:00–22:30 úklid scény a nakládání

## **MIKROFONY**

2x bezdrátový mikrofón (Sennheiser, Shure,...) s externími anténami s dosahem po celé ploše jeviště, bez výpadků signálu.

## **STATIVY**

1x small (CAJON)

2x medium (DJEMBE, GUITAR)

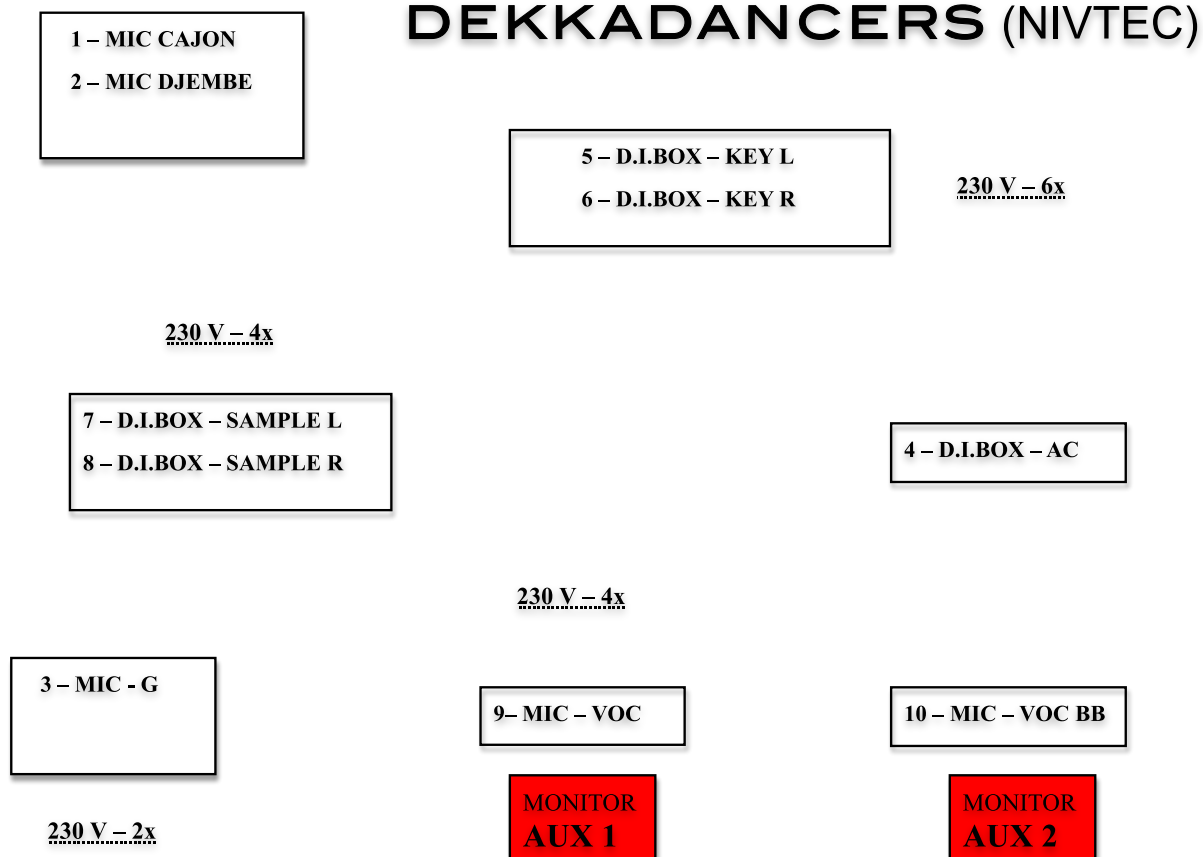
2x tall (VOC, HAND)

Plus adekvátní počet XLR kabelů a D.I. boxů.

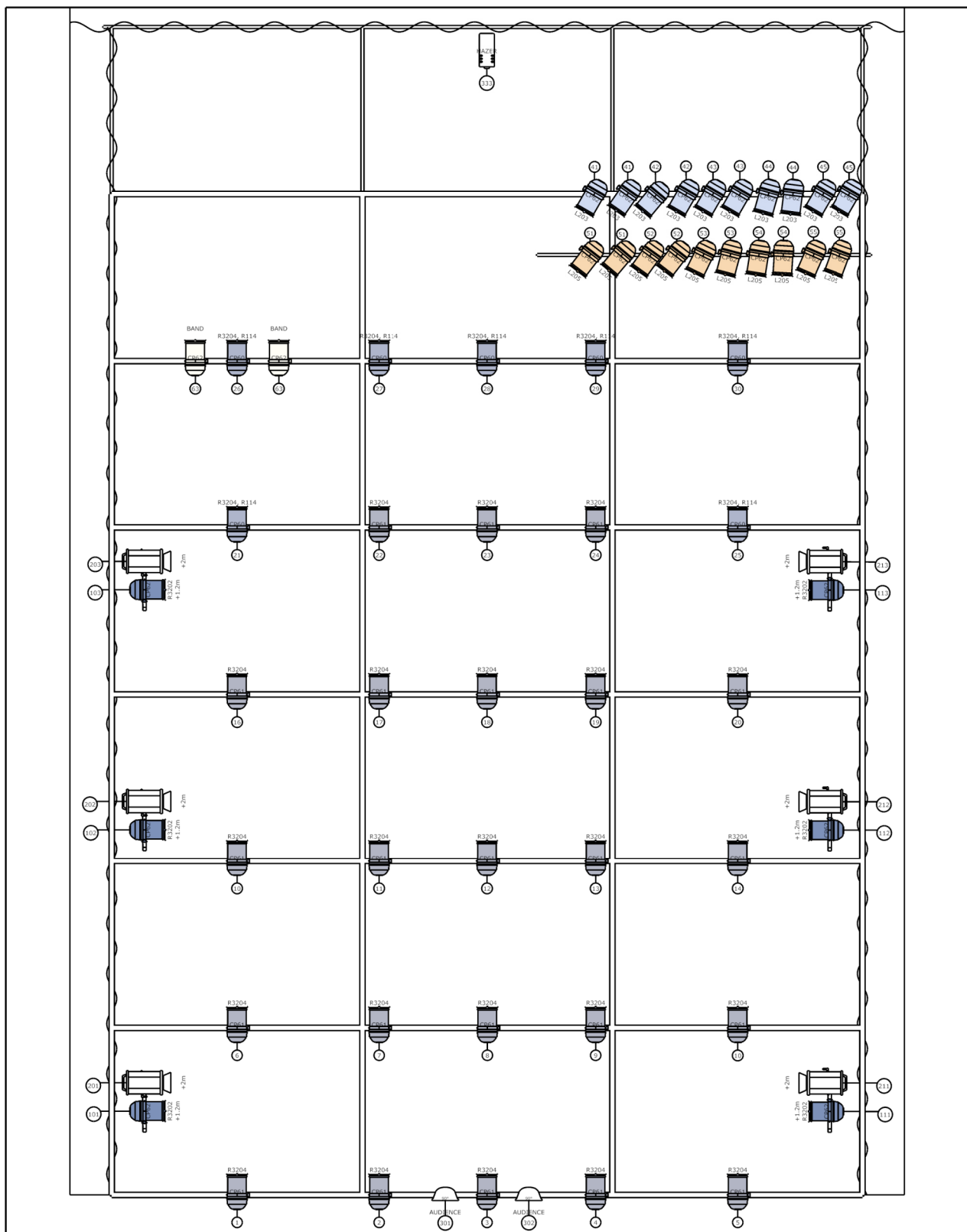
## **KAPELA**

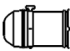


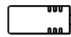
Pro hudebníky požadujeme NIVTEC 4x4m na 1m nohách a přístupové schody na pravé straně z pohledu diváka.

Dekkadancers		STAGE INPUTLIST		
Input	Instrument	Mic/DI Box		stativ
1	Cajon	Shure B91A	<i>vlastní mic</i>	
2	Djembe	SM 57	<i>vlastní mic</i>	medium
3	G	Audix i5	<i>vlastní mic</i>	medium
4	Ac Guit	DI Box		
5	Key L	DI Box		
6	Key R	DI Box		
7	Sample L	DI Box		
8	Sample R	DI Box		
9	Voc	SM 58	<i>vlastní mic</i>	tall
10	Voc BB	SM 58	<i>vlastní mic</i>	
11	Hand 1			tall
12	Hand 2			
Optional Analog Outputs				
anlg. outputs 1-4	aux 1 - 4			
anlg. outputs 14	SUBs			
anlg. outputs 15-16	Master			
KONTAKT :	PETR JANECEK	775064724	moire@seznam.cz	



# SVĚTELNÝ RIDER



Project <b>deKKadancers - Poslední večere</b>			
Project location <b>Jatka78</b>		Project date <b>16-19-2017</b>	
Phone <b>00 420 724 221 492</b>			
Drawing author <b>Karlos Šimek</b>		Drawing version <b>0.656</b>	File name <b>lightplot-jatka78.c2s</b>
			Document name <b>deKKadancers</b>
Symbol key			
 Par 64 (58)	 PC 1kW (6)	 Flood (2)	 Hazer (1)

# DEKKADANCERS: LA DOLCE VITA

## *Technický rider*



### **KONTAKTY:**

#### **Zodpovědná osoba:**

Štěpán Pechar, stepan@dekkadancers.net,  
+420 736 177 259

#### **Produkce / scéna:**

Pavel Knolle, pavel@dekkadancers.net, +420 602  
232 462, Tereza Baschová, tereza@dekkadancers.  
net, +420 725 443 669

#### **Světla:**

Lukáš Brinda, brinda.lukas@gmail.com,  
+420 775 336 530

#### **Zvuk:**

dle domluvy s produkcí DEKKADANCERS

### **REŽIE**

Otevřená režie s dobrým výhledem na jeviště,  
ideálně live-post v hledišti

### **VELIKOST JEVIŠTĚ (OPTIMÁLNÍ)**

Šířka – 10 m

Hloubka – 10 m

Výška – 7 m

### **PODLAHA**

Dřevěná podlaha, vodorovná

Černý baletizol

### **TVŮRČÍ TÝM**

Námět, choreografie a režie: Štěpán Pechar

Dramaturgie a režie: Štěpán Benyovszký

Scéna a kostýmy: Pavel Knolle

Hudba: Jan Šikl

Světelný design: Lukáš Brinda

Obsazení: 6 tanečníků - DEKKADANCERS

Délka představení: cca 70 min. (bez přestávky)

### **SCÉNOGRAFIE (zajišťují DEKKADANCERS)**

Pojízdný kontejner

Pouliční lampa + 4x jednokladka, 6x karabina,  
4x smyčka 60cm, pinrail, 2x lano 20m - kotvení  
na liberu

Popelnice

Hrnc, naběračka a jednorázové nádobí

Stolek na rozlévání polévky na začátku

představení (ideálně pojízdný) - nemáme, půjčit  
na místě

+ Další drobné rekvizity

### **VYKRYTÍ**

Zadní a boční hnědý horizont s průchody  
(zajišťují DEKKADANCERS)

### **ŠATNY**

2 Dostatečně velké šatny pro tanečníky (3 muži,  
3 ženy).

Součástí by mělo být WC, zrcadlo, sprcha, stojan  
na kostýmy, čisté ručníky.

1x místnost pro produkci

### **PERSONÁL**

1 x technik (po celou dobu přípravy, průběhu a  
bourání představení potřebujeme  
kompetentního technika znalého místního  
provozu)

1 x osvětlovač (zajišťují DEKKADANCERS) +  
místní osvětlovač

## **SVĚTLA**

Viz světelný rider níže.

## **ZVUK**

Viz zvukový rider níže.

## **OSTATNÍ TECHNICKÉ POŽADAVKY**

DMX atmosferický hazer (kouřostroj)

Sněhostroj

Větrák

## **HARMONOGRAM (orientační)**

9:00–15:00 příprava světla, zvuku, videa, scény

15:00–16:00 pauza

16:00–18:00 zkouška

18:00–19:00 příprava na představení

19:00–20:30 představení

20:30–22:00 demontáž

# SOUND

---

## F.O.H. MIXING DESK:

Preferred mixing consoles are DiGiCo SD series, Yamaha CL/QL, Allen&Heath SQ/dLIVE, Soundcraft Vi, Midas Pro, with latest firmware update. Console must be placed in audience, central line from the stage

Minimal requirements:

- 24 input channels 24
  - 8 Aux busses (pre/post switchable)
  - 2x stereo subgroup with full parametric 4-band equalizer
  - 4x 31 band graphic EQ ( BSS, Klark Teknik, DBX )
- 

## PA:

Powerful main system L/R front of stage - full range quality speakers with subwoofers ( Meyer Sound, d&b, L-Acoustics, Nexo, Martin, Adamson...) with equal coverage, able to provide 105 dB (RMS) SPL of undistorted sound during the entire performance. Isolated power supply adapted to the venue.

Extra pair of near field speakers as a front fill system ready to use if needed.

In case there is a big or high balcony or a deep audience space ( approx. more than 30 meters ) we need a delayed line of extra speakers for the main L/R system

If there is a distance between L/R system more than 15 meters - hung up centre cluster needed. The position of all speakers depends on the venue and communication between technicians and will be decided upon setup by our sound engineer.

Access to the sound system control computer at FOH position for eventual system adjustments.

---

## MONITORS:

4 powerful quality monitors, min 12" speakers ( Meyer Sound, d&b, L-Acoustics, Nexo, Martin, Adamason...) sends on 2 stereo outputs (front stereo, rear stereo)

---

## SURROUND:

2-4 quality speakers for additional surround effects ( Meyer Sound, d&b, L-Acoustics, Nexo, Martin, Adamson...), send on stereo output - delayed

---

## Wireless system:

1x wireless microphone for rehearsals and communication

---

## SOUND TECHNICIAN:

1 in house technician for setup, rehearsals and performance to be present at all time

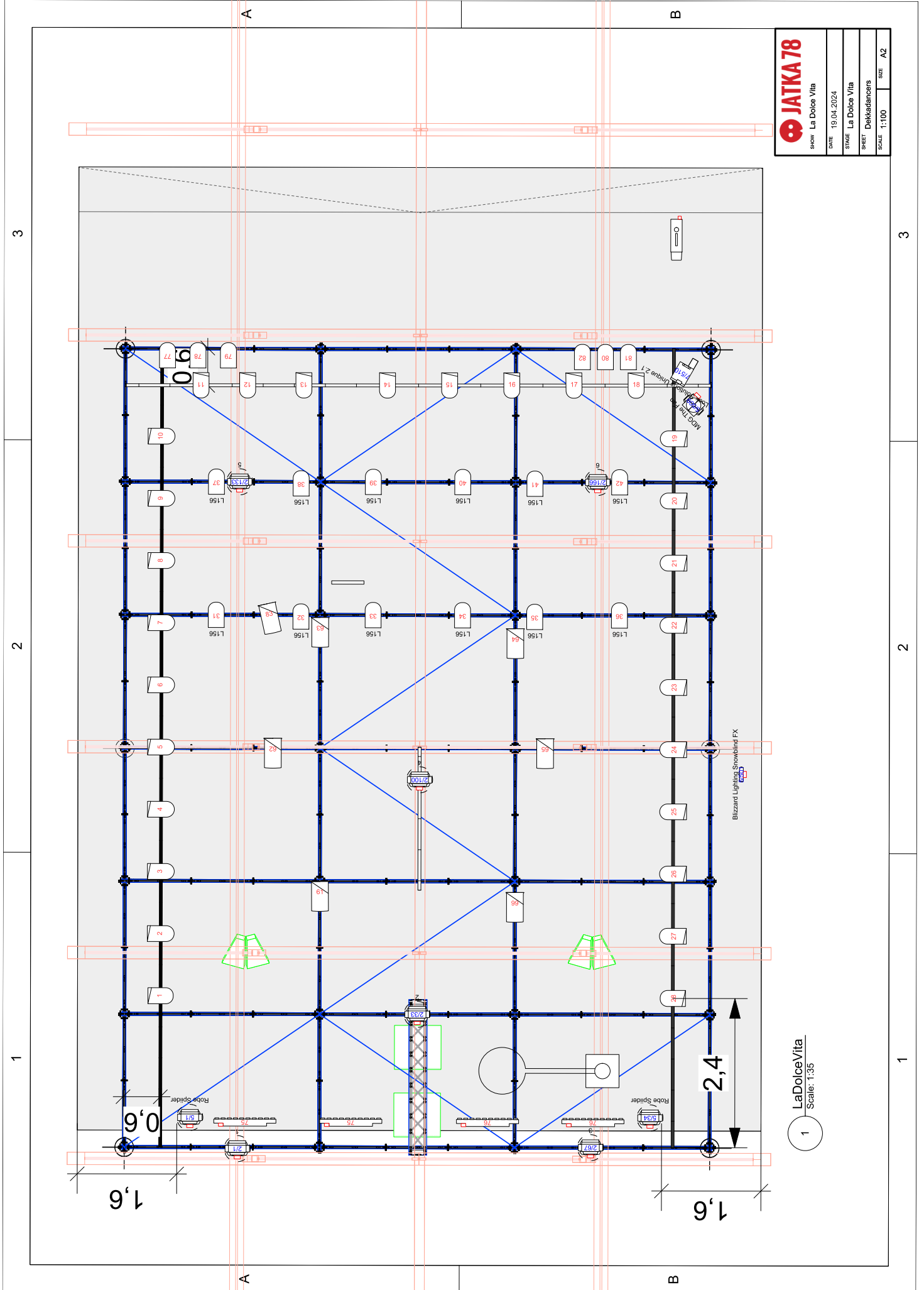
---

## OTHERS:

Space on table for notebook and 1 rack sound device

Company provide own MacBook with QLab + sound card (8ch out - TRS jack 6,3 - **DI + cables needed!!!**)

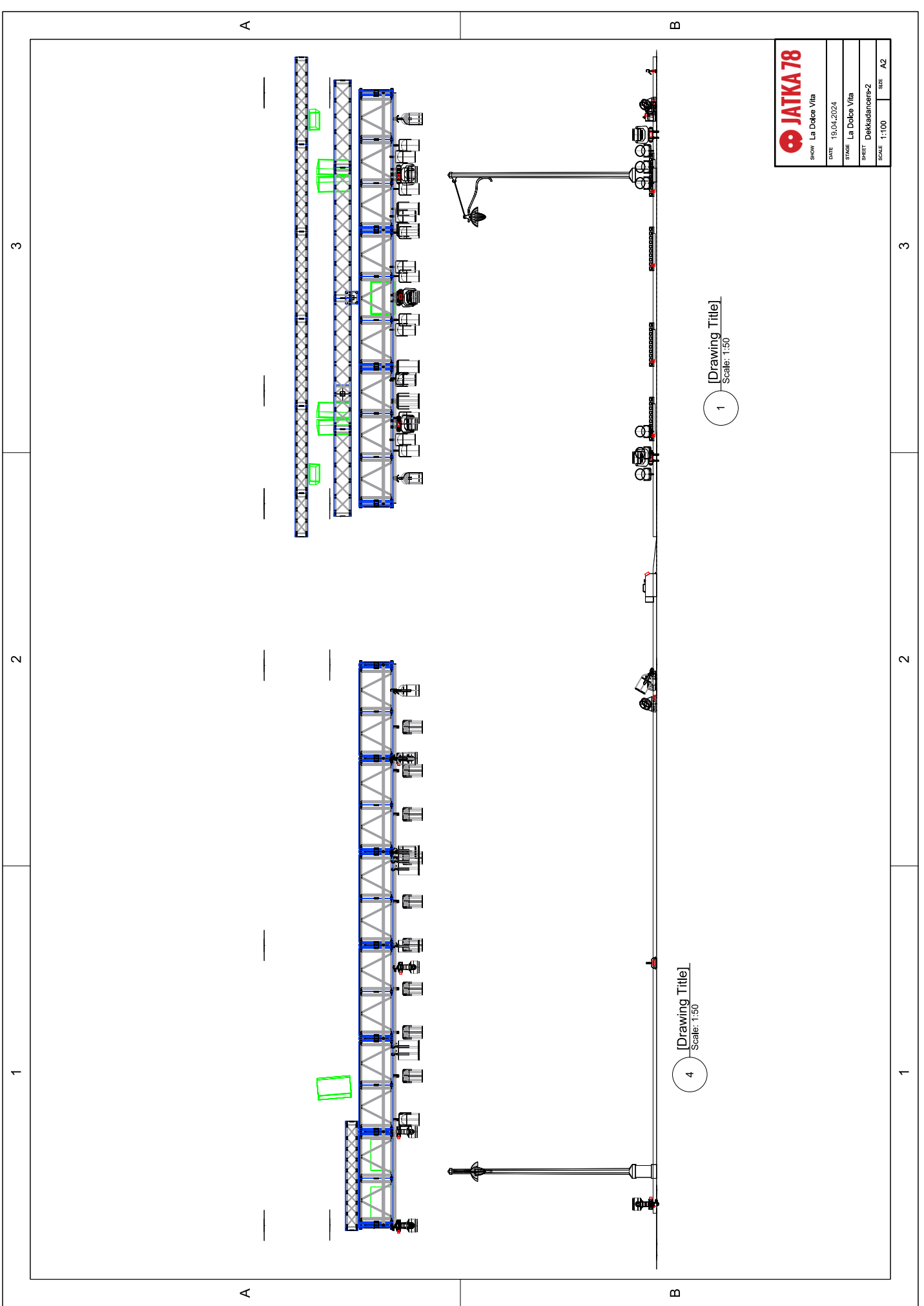
# SVĚTELNÝ RIDER



<b>JATKA 78</b>
show La Dolce Vita
DATE 19.04.2024
STAGE La Dolce Vita
SHEET Dekkardancers
SCALE 1:100
SIZE A2

1 LaDolceVita  
Scale: 1:35

# SVĚTELNÝ RIDER



3

2

1

A

A

B

B

1 [Drawing Title]  
Scale: 1:50

4 [Drawing Title]  
Scale: 1:50

3

2

1

**JATKA 78**  
SHOW: La Dolce Vita  
DATE: 19.04.2024  
STATE: La Dolce Vita  
SHEET: Dekladacni-2  
SCALE: 1:100  
SIZE: A2



# DEKKADANCERS: LA DOLCE VITA

## Technický rider



### KONTAKTY:

#### Zodpovědná osoba:

Štěpán Pechar

stepan@dekkadancers.net, +420 736 177 259

#### Produkce / scéna:

Pavel Knolle,

pavel@dekkadancers.net, +420 602 232 462,

Tereza Baschová,

tereza@dekkadancers.net, +420 725 443 669

#### Světla:

Lukáš Brinda,

brinda.lukas@gmail.com, +420 775 336 530

#### Zvuk:

dle domluvy s produkcí DEKKADANCERS

### REŽIE

Otevřená režie s dobrým výhledem na jeviště, ideálně live-post v hledišti

### VELIKOST JEVIŠTĚ (OPTIMÁLNÍ)

Šířka – 10 m

Hloubka – 10 m

Výška – 7 m

### PODLAHA

Dřevěná podlaha, vodorovná

Černý baletizol

### TVŮRČÍ TÝM

Námět, choreografie a režie: Štěpán Pechar

Dramaturgie a režie: Štěpán Benyovszký

Scéna a kostýmy: Pavel Knolle

Hudba: Jan Šíkl

Světelný design: Lukáš Brinda

Obsazení: 6 tanečníků

Délka představení: cca 70 min. (bez přestávky)

### SCÉNOGRAFIE (zajišťují DEKKADANCERS)

Pojízdný kontejner

Pouliční lampa + 4x jednokladka, 6x karabina, 4x smyčka 60cm, pinrail, 2x lano 20m - kotvení na liberu

Popelnice

Hrniec, naběračka a jednorázové nádobí

Stolek na rozlévání polévky na začátku

představení (ideálně pojízdný) - nemáme, půjčit na místě

+ Další drobné rekvizity

### VYKRYTÍ

Zadní a boční hnědý horizont s průchody (zajišťují DEKKADANCERS)

### ŠATNY

2 Dostatečně velké šatny pro tanečníky (3 muži, 3 ženy).

Součástí by mělo být WC, zrcadlo, sprcha, stojan na kostýmy, čisté ručníky.

1x místnost pro produkci

### PERSONÁL

1 x technik (po celou dobu přípravy, průběhu a bourání představení potřebujeme kompetentního technika znalého místního provozu)

1 x osvětlovač (zajišťují DEKKADANCERS)

+ místní osvětlovač

## **SVĚTLA**

Viz světelný rider níže.

## **ZVUK**

Viz zvukový rider níže.

## **OSTATNÍ TECHNICKÉ POŽADAVKY**

DMX atmosferický hazer (kouřostroj)

Sněhostroj

Větrák

## **HARMONOGRAM (orientační)**

9:00–15:00 příprava světel, zvuku, videa, scény

15:00–16:00 pauza

16:00–18:00 zkouška

18:00–19:00 příprava na představení

19:00–20:30 představení

20:30–22:00 demontáž

# SOUND

---

## F.O.H. MIXING DESK:

Preferred mixing consoles are DiGiCo SD series, Yamaha CL/QL, Allen&Heath SQ/dLIVE, Soundcraft Vi, Midas Pro, with latest firmware update. Console must be placed in audience, central line from the stage

Minimal requirements:

- 24 input channels 24
  - 8 Aux busses (pre/post switchable)
  - 2x stereo subgroup with full parametric 4-band equalizer
  - 4x 31 band graphic EQ ( BSS, Klark Teknik, DBX )
- 

## PA:

Powerful main system L/R front of stage - full range quality speakers with subwoofers ( Meyer Sound, d&b, L-Acoustics, Nexo, Martin, Adamson...) with equal coverage, able to provide 105 dB (RMS) SPL of undistorted sound during the entire performance. Isolated power supply adapted to the venue.

Extra pair of near field speakers as a front fill system ready to use if needed.

In case there is a big or high balcony or a deep audience space ( approx. more than 30 meters ) we need a delayed line of extra speakers for the main L/R system

If there is a distance between L/R system more than 15 meters - hung up centre cluster needed. The position of all speakers depends on the venue and communication between technicians and will be decided upon setup by our sound engineer.

Access to the sound system control computer at FOH position for eventual system adjustments.

---

## MONITORS:

4 powerful quality monitors, min 12" speakers ( Meyer Sound, d&b, L-Acoustics, Nexo, Martin, Adamson...) sends on 2 stereo outputs (front stereo, rear stereo)

---

## SURROUND:

2-4 quality speakers for additional surround effects ( Meyer Sound, d&b, L-Acoustics, Nexo, Martin, Adamson...), send on stereo output - delayed

---

## Wireless system:

1x wireless microphone for rehearsals and communication

---

## SOUND TECHNICIAN:

1 in house technician for setup, rehearsals and performance to be present at all time

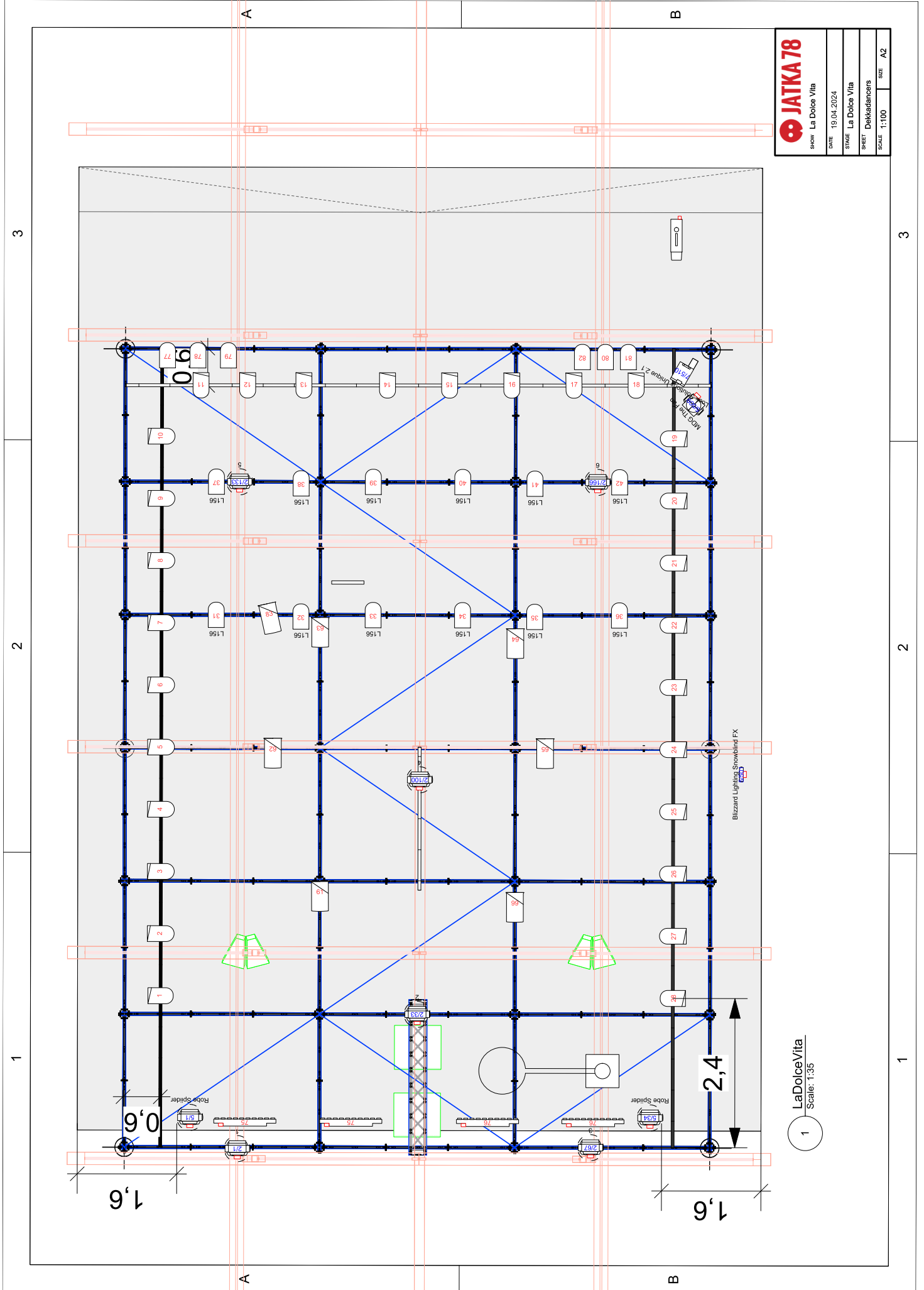
---

## OTHERS:

Space on table for notebook and 1 rack sound device

Company provide own MacBook with QLab + sound card (8ch out - TRS jack 6,3 - **DI + cables needed!!!**)

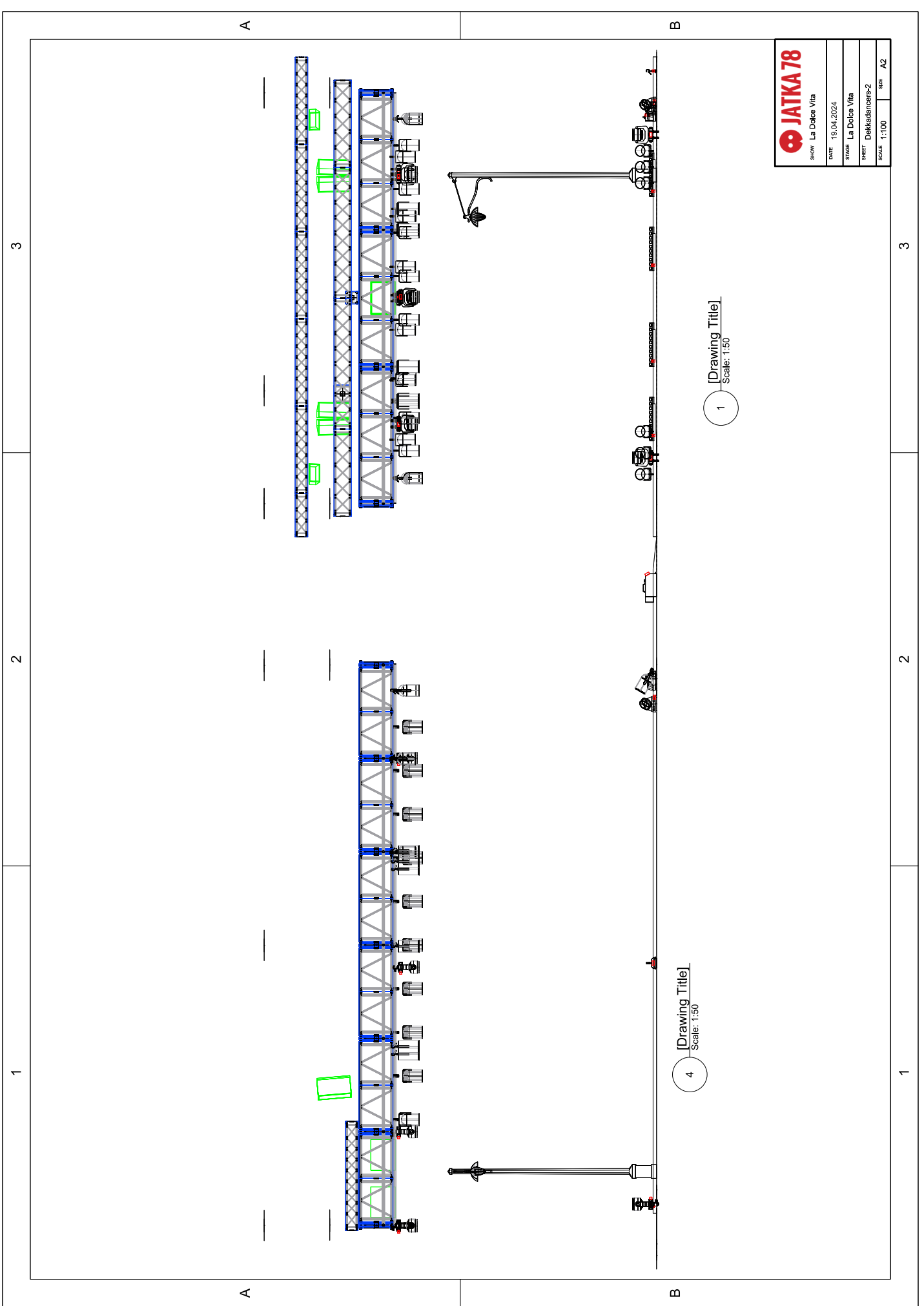
# SVĚTELNÝ RIDER



<b>JATKA 78</b>
show La Dolce Vita
DATE 19.04.2024
STAGE La Dolce Vita
SHEET Dekkardancers
SCALE 1:100
SIZE A2

1 LaDolceVita  
Scale: 1:35

# SVĚTELNÝ RIDER



	SHOW: La Dolce Vita
DATE: 19.04.2024	
STAGE: La Dolce Vita	
SHEET: Dekladancens-2	
SCALE: 1:100	SIZE: A2

4 [Drawing Title]  
Scale: 1:50

1 [Drawing Title]  
Scale: 1:50

1

2

3

1

2

3