

DEKKADANCERS: TRAMVAJ DO STANICE TOUHA

Technický rider



KONTAKTY:

Zodpovědná osoba: Štěpán Pechar,
stepan@dekkadancers.net, +420 736 177 259

Produkce / scéna: Pavel Knolle,
pavel@dekkadancers.net, +420 602 232 462,
Tereza Baschová, tereza@dekkadancers.net, +420
725 443 669

Světla: Lukáš Brinda, brinda.lukas@gmail.com,
+420 775 336 530

Zvuk: Stanislav Halbrštát, halbrstat@post.cz, +420
776 311 817

REŽIE

Otevřená režie s dobrým výhledem na jeviště,
ideálně live-post v hledišti

VELIKOST JEVIŠTĚ (OPTIMÁLNÍ)

Šířka – 10 m

Hloubka – 10 m

Výška – 7 m

TVŮRČÍ TÝM

Choreografie & režie: Arthur Pita

Scéna a kostýmy: Yann Seabra

Hudba: Frank Moon

Světelný design: Lukáš Brinda

Obsazení: 8 tanečníků - DEKKADANCERS

Délka představení: cca 90 min. (bez přestávky)

PODLAHA

Dřevěná podlaha, vodorovná (scénografie je na kolečkách, jakékoliv naklonění podlahy je nežádoucí).

Šedý, barvený baletizol (zajišťují DEKKADANCERS)

SCÉNOGRAFIE

Otočná, pojízdná stěna o velikosti 480 x 240 x 100 cm

Pojízdná vana,

Pojízdný stůl,

Židle 3x

Pojízdná postel

Pojízdné pianino

+ Další drobné rekvizity

VYKRYTÍ

Zadní černý horizont s průchody.

(V případě, že není možný boční vchod na jeviště, tak i divadelní šály po stranách jeviště.)

ŠATNY

2 Dostatečně velké šatny pro tanečníky (4 muži, 4 ženy).

Součástí by mělo být WC, zrcadlo, sprcha, stojan na kostýmy, čisté ručníky.

1x místnost pro produkci

PERSONÁL

1 x technik (po celou dobu přípravy, průběhu a bourání představení potřebujeme kompetentního technika znalého místního provozu)

1 x osvětlovač (zajišťují DEKKADANCERS) + místní osvětlovač

1 x zvukař (zajišťují DEKKADANCERS) + místní zvukař

SVĚTLA - viz světelný rider níže

ZVUK

V představení se využívá multikanálový sound design, který vyžaduje následující:

Hlavní stereo PA pro diváky, 2x monitor pro tanečníky, 2x repro zadní jeviště LR a nezávislý SUBBASS (vlastní kanál).

4x bezdrátový mikrofonní set - 2x piano, 1x ruchový v kulise, 1x zpěv

Mixážní pult: odpovídající počet nezávislých výstupů (7)

7 výstupů ze zvukové karty pro multichannel sound

4x vstup wireless mikrofony

FX Hall

Ostatní zvukové specifikace nutno prodiskutovat přímo s DEKKADANCERS

OSTATNÍ TECHNICKÉ POŽADAVKY

DMX atmosferický hazer (kouřostroj)

Těžká mlha (FOS WATER LOW FOG PRO)

HARMONOGRAM (orientační)

9:00–15:00 příprava světla, zvuku, videa, scény

15:00–16:00 pauza

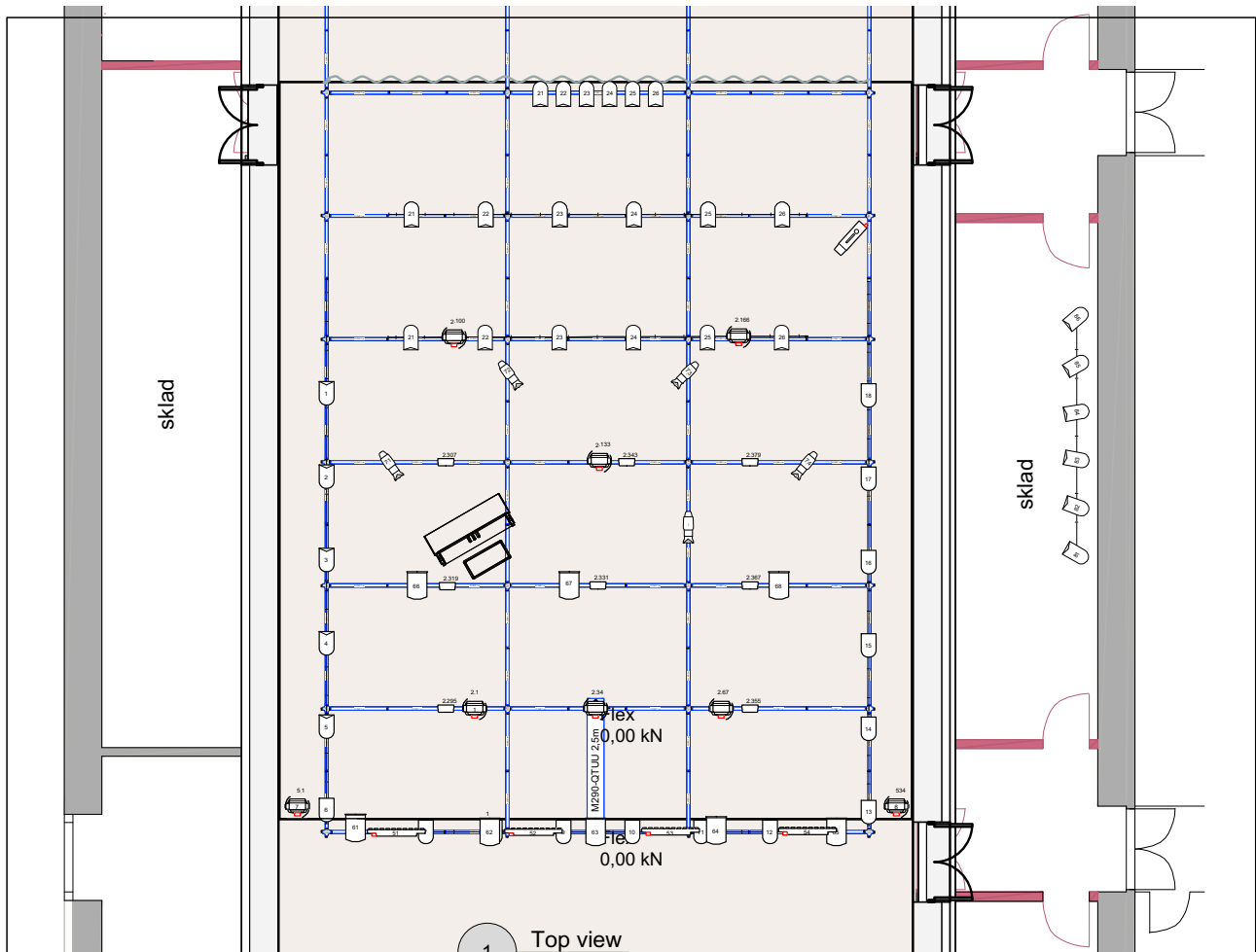
16:00–18:00 zkouška

18:00–19:00 příprava na představení

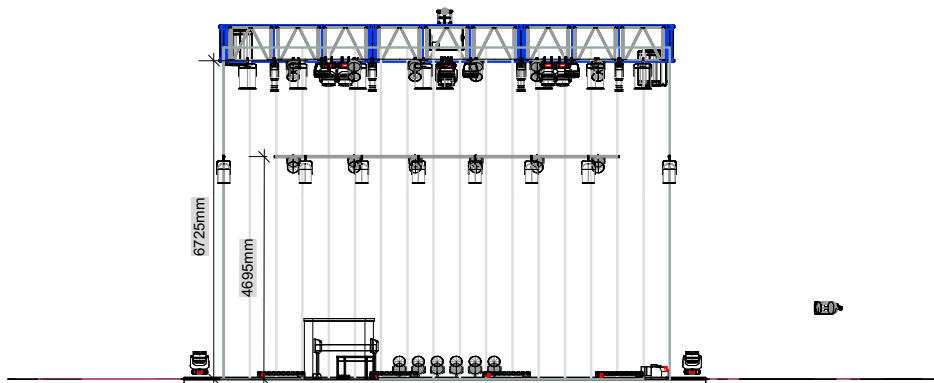
19:00–20:30 představení

20:30–22:00 demontáž

SVĚTELNÝ RIDER



1 Top view
Scale: 1:80



2 Front view
Scale: 1:100

Light

-  ARRI Flood Single @ 1.25kw
-  Sixpar 300 @ 220w
-  ETC Source4 Zoom 25-50deg 750W @ 750w
-  Selecon Arena PC @ 2kw
-  Showtec Sunstrip Active @ 800w
-  USITT PAR64-MFL @ 1kw
-  USITT PAR64-WFL @ 1kw

Show Name

Tramvaj do stanice touha

Reference

Drawn By

Lukas Brinda

Date

CAD File Name

Dekka_Tram1.vwx

DEKKADANCERS: A.I.

Technický rider



TVŮRČÍ TÝM:

Scénář / režie: DEKKADANCERS a Štěpán Benyovszký

Choreografie: Ondřej Vinklát, Viktor Konvalinka, Štěpán Pechar

Obsazení: Ondřej Vinklát, Viktor Konvalinka, Štěpán Pechar

Světelný design: Karel Šimek

Kostýmy: Pavel Knolle

Tančí: 3 tanečníci

Délka představení: cca 70 min (bez přestávky)

V představení se používají stroboskopické efekty

SCÉNOGRAFIE (zajišťují DEKKADANCERS)

TRUSS totem na kolečkách - výška 3m (viz foto 1)

Drobné rekvizity

VYKRYTÍ

Preferujeme prostor kompletně odhalený, bez jakéhokoliv vykrytí. Ideálně předmětem diskuse ještě před příjezdem souboru.

ŠATNY

Dostatečně velká šatna pro 3 tanečníky. Součástí by mělo být WC, zrcadlo, sprcha, stojan na kostýmy, čisté ručníky.

PERSONÁL

1 x technik (po celou dobu přípravy, průběhu a bourání představení potřebujeme kompetentního technika znalého místního provozu)

1 x osvětlovač (zajišťují DEKKADANCERS)

1 x místní zvukař

SVĚTLA

4 x ROBE Robin LEDBeam 150 (Zajišťuje soubor DEKKADANCERS)

1 x Zásuvka 230V Schuko / French 16A

KONTAKTY:

Zodpovědná osoba:

Štěpán Pechar, stepan@dekkadancers.net,
+420 736 177 259

Produkce / scéna:

Pavel Knolle, pavel@dekkadancers.net,
+420 602 232 462

Světla:

Karel Šimek, karlos.simek@gmail.com,
+420 724 221 492

REŽIE

Otevřená režie s dobrým výhledem na jeviště, ideálně live-post v hledišti

VELIKOST JEVIŠTĚ (OPTIMÁLNÍ)

Šířka – 10 m

Hloubka – 8 m

Výška – 5 m

PODLAHA

Dřevěná podlaha, vodorovná (scénografie je na kolečkách, jakékoliv naklonění podlahy je nežádoucí). Bílý / šedý baletizol v dobrém stavu, pokrývající kompletně celou plochu jeviště. (Po předchozí domluvě si DEKKADANCERS mohou přivést vlastní).

ZVUK

Standardní požadavky na zvukové vybavení

Nutné propojení zvukové stopy se světly (Qlab)

VIDEO

1 x projektor s možností klapky minimálně 6000 ANSI – rozlišení 1080p, (přední projekce titulků k představení, v ideálním případě promítáme na stěnu, pokud nelze, je nutné zajistit projekční plátno)

Možnost připojení promítacího zařízení z režie pomocí HDMI

OSTATNÍ TECHNICKÉ POŽADAVKY

DMX atmosferický hazer (kouřostroj)

HARMONOGRAM (orientační)

11:00–15:00 příprava světla, zvuku, videa, scény

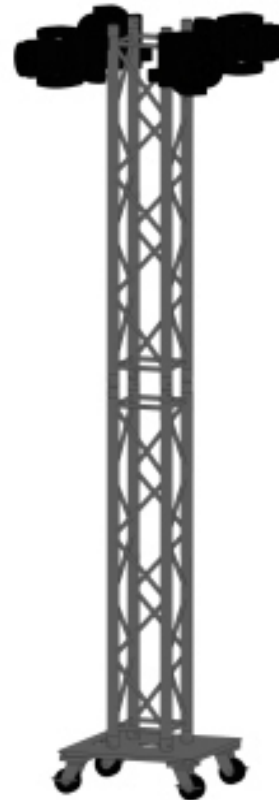
15:00–16:00 pauza

16:00–18:00 zkouška

18:00–19:00 příprava na představení

19:00–20:15 představení

20:30–22:00 úklid



DEKKADANCERS: STABAT MATER

Technický rider



KONTAKT

Zodpovědná osoba: Štěpán Pechar,
stepan@dekkadancers.net, +420 736 177 259

Produkce / scéna: Pavel Knolle,
pavel@dekkadancers.net, +420 602 232 462

REŽIE

Otevřená režie s dobrým výhledem na jeviště,
ideálně live-post v hledišti

VELIKOST JEVIŠTĚ OPTIMÁLNÍ

Šířka – 10 m

Hloubka – 10 m

Výška – 5 m

PODLAHA

Dřevěná podlaha, vodorovná. Šedý baletizol v
dobrém stavu, pokrývající kompletně celou
plochu jeviště. (Po předchozí domluvě si
DEKKADANCERS mohou přivést vlastní).

SCÉNOGRAFIE (zajišťují DEKKADANCERS)

Konstrukce 5 x 1 m (viz příložená dokumentace)

Výsuvný stativ se světlem (viz příložená
dokumentace)

Kouřostroj

1 x 2 m zrcadlového baletizolu

Další drobné rekvizity

TVŮRČÍ TÝM:

Koncept a dramaturgie: Ondřej Vinklát

Choreografie: Ondřej Vinklát, Štěpán Pechar

Hudba: Marco Rosano

Zpěv ze záznamu: Andreas Scholl

Scéna a kostýmy: Pavel Knolle, Ondřej Vinklát

Světelný design: Daniel Tesař

Obsazení: 3 tanečníci

Délka představení: cca 37 min.

VYKRYTÍ

Blackbox s děleným horizontem – vykrytí
klasickými divadelními šálami.

ŠATNY

Dostatečně velká šatna pro 3 tanečníky. Součástí
by mělo být WC, zrcadlo, sprcha, stojan na
kostýmy, čisté ručníky.

PERSONÁL

2 x technik (po celou dobu přípravy, průběhu a
bourání představení potřebujeme kompetentního
technika znalého místního provozu)

1 x osvětlovač (zajišťují DEKKADANCERS) + místní
osvětlovač

1 x místní zvukař

SVĚTLA – viz světelný rider níže

ZVUK

Standardní požadavky na zvukové vybavení

Nutné propojení zvukové stopy se světly (Qlab)

HARMONOGRAM (orientační)

9:00–15:00 příprava světla, zvuku, scény

15:00–16:00 pauza

16:00–18:00 zkouška

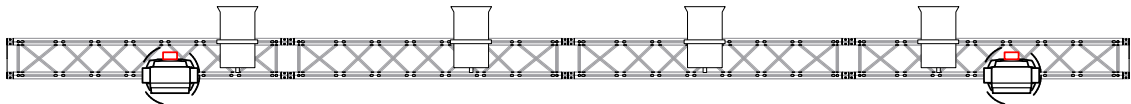
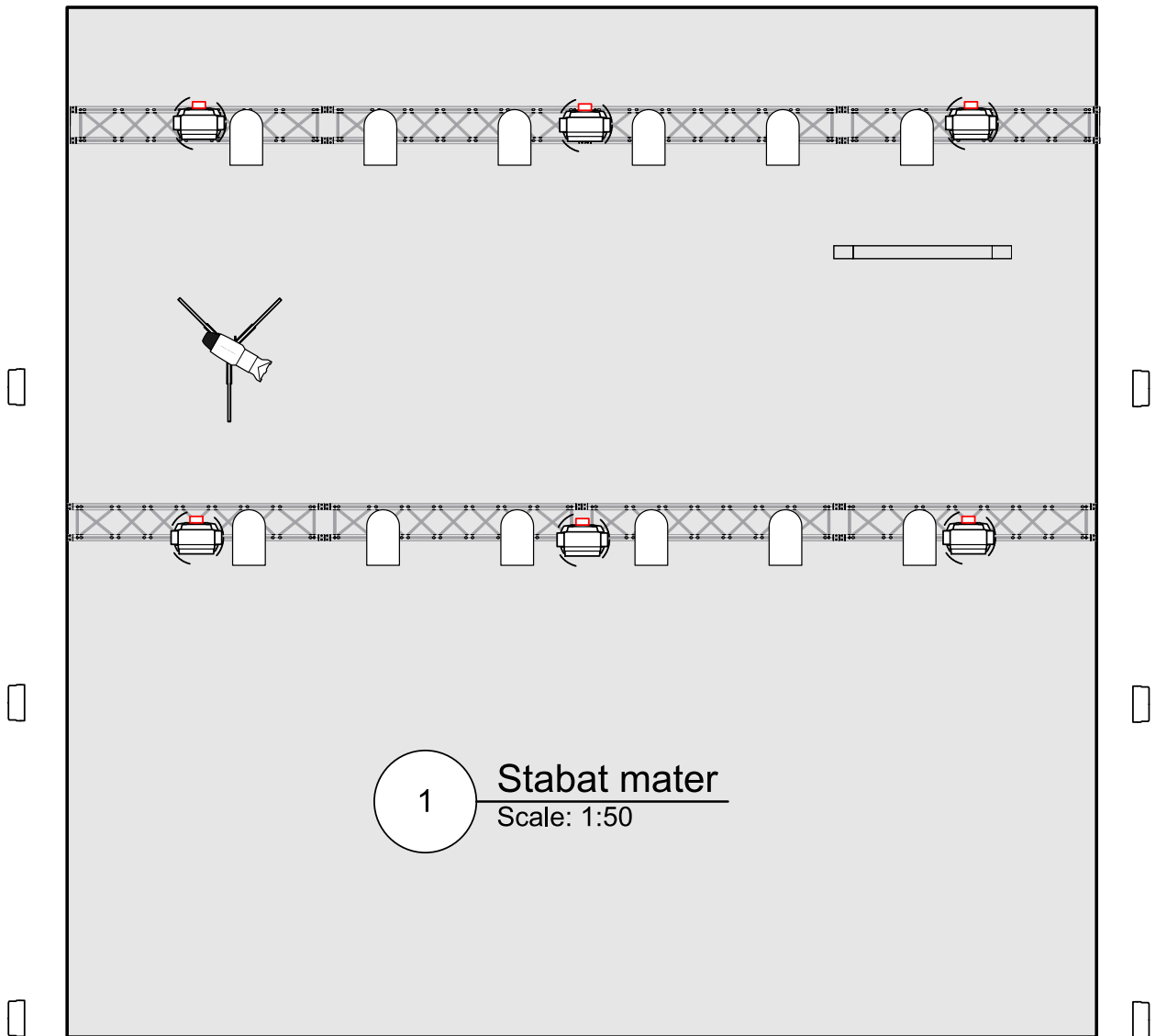
18:00–19:00 příprava na představení



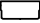
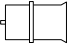

19:00–20:00 představení

20:30–22:00 demontáž



SVĚTELNÝ RIDER



	Robe Spider @ 600w	8
	ETC Source4 50deg 750 @ 750w	1
	Sixpar 300 @ 220w	6
	Coemar Passo 650/1000 al PC @ 650/1000w	4
	Altman PAR 64 MFL @ 1KW	12

DEKKADANCERS: POSLEDNÍ VEČERĚ

Technický rider



KONTAKTY:

Zodpovědná osoba: Štěpán Pechar,
stepan@dekkadancers.net, +420 736 177 259

Produkce / scéna: Pavel Knolle,
pavel@dekkadancers.net, +420 602 232 462

Světla: Karel Šimek, karlos.simek@gmail.com,
+420 724 221 492,

Zvuk: Petr Janeček, moire@seznam.cz,
+420 775 064 724

REŽIE

Otevřená režie s dobrým výhledem na jeviště,
ideálně live-post v hledišti

VELIKOST JEVIŠTĚ (OPTIMÁLNÍ)

Šířka – 10m
hloubka – 12m
výška – 6m

PODLAHA

Dřevěná podlaha, vodorovná (část scénografie je
na kolečkách, jakékoliv naklonění podlahy je
nežádoucí). Černý baletizol v dobrém stavu,
pokrývající kompletně celou plochu jeviště. (Po
předchozí domluvě si DEKKADANCERS mohou
přivést vlastní).

TVŮRČÍ TÝM

Námět a režie: DEKKADANCERS + Štěpán
Benyovszký

Choreografie: Štěpán Pechar, Ondřej Vinklát,
Marek Svobodník

Hudba: DEKKADANCERS

Scéna a kostýmy: Pavel Knolle

Light Design: Karel Šimek

Obsazení: 13 tanečníků

Délka představení: cca 80 min. (bez přestávky)

SCÉNOGRAFIE

Platforma v levém zadním rohu jeviště u
horizontu - 4 m délka x 3 m hloubka x 1 m výška –
preferujeme Nivtec systém
6 x dřevěná bedna, celková velikost dohromady
po složení 3.5m šířka x 2 m hloubka x 1,2m výška
(zajišťují DEKKADANCERS)

Další drobné rekvizity

VYKRYTÍ

Black box s průchody

ŠATNY

Dostatečně velká šatna pro 13 tanečníků (5 žen a 8
mužů). Součástí by mělo být WC, zrcadlo, sprcha,
stojan na kostýmy, čisté ručníky

PERSONÁL

1 x technik (po celou dobu přípravy, průběhu a
bourání představení potřebujeme kompetentního
technika znalého místního provozu)

1 x osvětlovač (zajišťují DEKKADANCERS) + místní
osvětlovač

1x zvukař (zajišťují DEKKADANCERS) + místní
zvukař

SVĚTLA - viz světelný rider níže

Programovatelná konzole (Ideálně GrandMA2)

Minimálně 64 stmívacích okruhů

58x PAR64 1kW (žárovky: 30x CP61/NSP, 18x CP62/MFL)

6x PC 1kW / Fresnel 1kW s klapkami

6x baletní věž

ZVUK

Živá kapela – požadavky viz. zvukový rider níže

Nutné propojení zvukové stopy se světly (Qlab)

OSTATNÍ TECHNICKÉ POŽADAVKY

DMX atmosferický hazer (kouřostroj)

ZVUKOVÝ RIDER

PA SYSTÉM

Profesionální PA systém schopen dosáhnout v FOH hladiny zvuku 110dBA bez zkreslení.

Výkonem a typem adekvátní danému prostoru.

Preferujeme tyto zvukové systémy: L-Acoustics, D&B, Nexo, EAW, JBL, Adamson

FOH

Místo pro mixážní pult musí být umístěno ve vhodné vzdálenosti a s dobrým výhledem na jeviště.

MONITORY

4x stage monitor na separátních AUX výstupech (2x NIVTEC, 2x jeviště)

Kvalitní, dostatečně výkonně a funkční monitorové reproboxy + zesilovače v případě pasivních beden + kabely.

HARMONOGRAM (orientační)

9:00–13:00 příprava scény a světel

13:00–14:00 oběd

15:00–16:30 focus světel, prostorovka,

16:30–18:30 projezd

18:30–19:30 pauza, líčení, příprava scény

19:30–21:00 představení

21:00–22:30 úklid scény a nakládání

MIKROFONY

2x bezdrátový mikrofón (Sennheiser, Shure,...) s externími anténami s dosahem po celé ploše jeviště, bez výpadků signálu.

STATIVY

1x small (CAJON)

2x medium (DJEMBE, GUITAR)

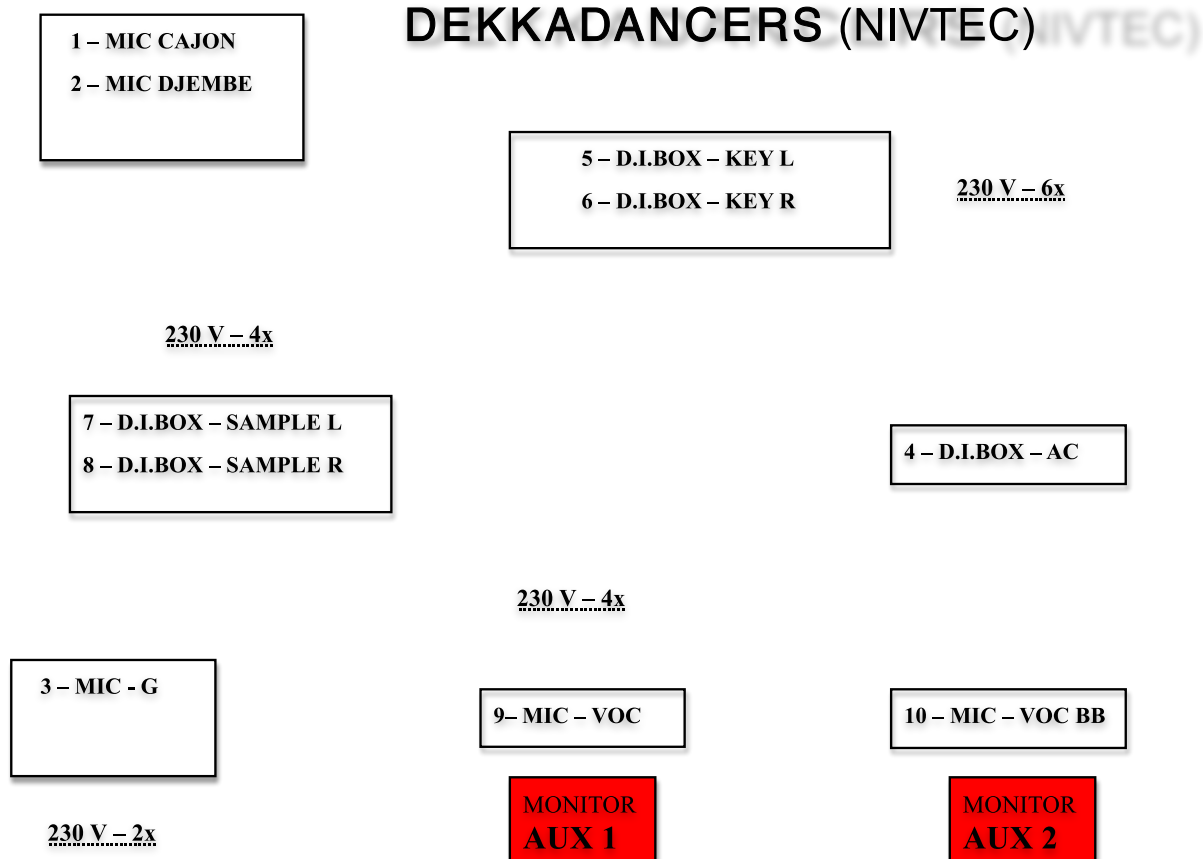
2x tall (VOC, HAND)

Plus adekvátní počet XLR kabelů a D.I. boxů.

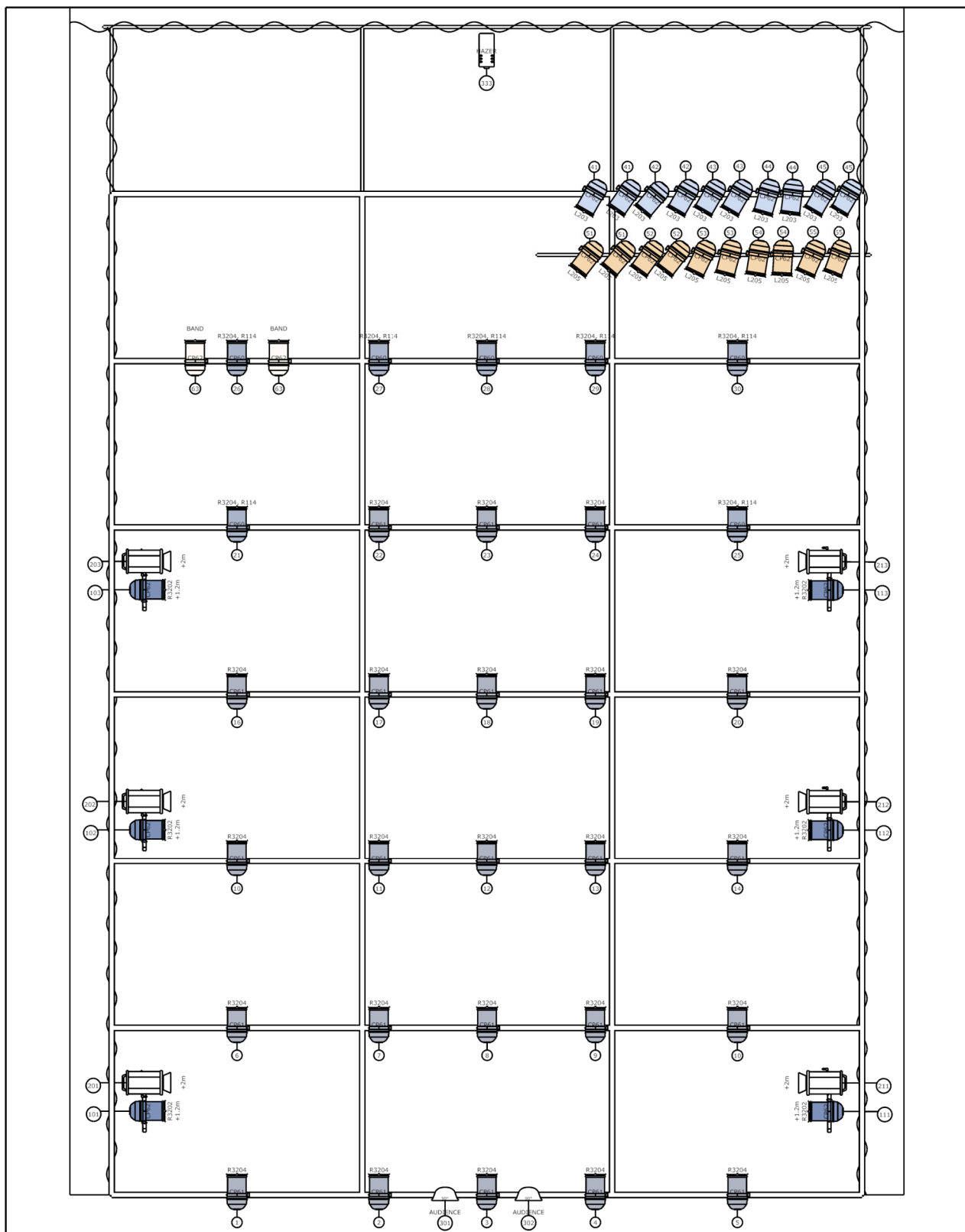
KAPELA

Pro hudebníky požadujeme NIVTEC 4x4m na 1m nohách a přístupové schody na pravé straně z pohledu diváka.

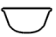
Dekkadancers		STAGE INPUTLIST		
Input	Instrument	Mic/DI Box		stativ
1	Cajon	Shure B91A	<i>vlastní mic</i>	
2	Djembe	SM 57	<i>vlastní mic</i>	medium
3	G	Audix i5	<i>vlastní mic</i>	medium
4	Ac Guit	DI Box		
5	Key L	DI Box		
6	Key R	DI Box		
7	Sample L	DI Box		
8	Sample R	DI Box		
9	Voc	SM 58	<i>vlastní mic</i>	tall
10	Voc BB	SM 58	<i>vlastní mic</i>	
11	Hand 1			tall
12	Hand 2			
Optional Analog Outputs				
anlg. outputs 1-4	aux 1 - 4			
anlg. outputs 14	SUBs			
anlg. outputs 15-16	Master			
KONTAKT :		PETR JANECEK	775064724	moire@seznam.cz



SVĚTELNÝ RIDER



Project deKKadancers - Poslední večere		Project date 16-19-2017	
Project location Jatka78		Drawing version 0.656	
Phone 00 420 724 221 492		File name lightplot-jatka78.c2s	
Drawing author Karlos Šimek		Document name deKKadancers	

Symbol key			
 Par 64 (58)	 PC 1kW (6)	 Flood (2)	 Hazer (1)

DEKKADANCERS: LA DOLCE VITA

Technický rider



KONTAKTY:

Zodpovědná osoba:

Štěpán Pechar, stepan@dekkadancers.net,
+420 736 177 259

Produkce / scéna:

Pavel Knolle, pavel@dekkadancers.net, +420 602
232 462, Tereza Baschová, tereza@dekkadancers.
net, +420 725 443 669

Světla:

Lukáš Brinda, brinda.lukas@gmail.com,
+420 775 336 530

Zvuk:

dle domluvy s produkcí DEKKADANCERS

REŽIE

Otevřená režie s dobrým výhledem na jeviště,
ideálně live-post v hledišti

VELIKOST JEVIŠTĚ (OPTIMÁLNÍ)

Šířka – 10 m

Hloubka – 10 m

Výška – 7 m

PODLAHA

Dřevěná podlaha, vodorovná

Černý baletizol

TVŮRČÍ TÝM

Námět, choreografie a režie: Štěpán Pechar

Dramaturgie a režie: Štěpán Benyovszký

Scéna a kostýmy: Pavel Knolle

Hudba: Jan Šikl

Světelný design: Lukáš Brinda

Obsazení: 6 tanečníků - DEKKADANCERS

Délka představení: cca 70 min. (bez přestávky)

SCÉNOGRAFIE (zajišťují DEKKADANCERS)

Pojízdný kontejner

Pouliční lampa + 4x jednokladka, 6x karabina,
4x smyčka 60cm, pinrail, 2x lano 20m - kotvení
na liberu

Popelnice

Hrnc, naběračka a jednorázové nádobí

Stolek na rozlévání polévky na začátku

představení (ideálně pojízdný) - nemáme, půjčit
na místě

+ Další drobné rekvizity

VYKRYTÍ

Zadní a boční hnědý horizont s průchody
(zajišťují DEKKADANCERS)

ŠATNY

2 Dostatečně velké šatny pro tanečníky (3 muži,
3 ženy).

Součástí by mělo být WC, zrcadlo, sprcha, stojan
na kostýmy, čisté ručníky.

1x místnost pro produkci

PERSONÁL

1 x technik (po celou dobu přípravy, průběhu a
bourání představení potřebujeme
kompetentního technika znalého místního
provozu)

1 x osvětlovač (zajišťují DEKKADANCERS) +
místní osvětlovač

SVĚTLA

Viz světelný rider níže.

ZVUK

Viz zvukový rider níže.

OSTATNÍ TECHNICKÉ POŽADAVKY

DMX atmosferický hazer (kouřostroj)

Sněhostroj

Větrák

HARMONOGRAM (orientační)

9:00–15:00 příprava světla, zvuku, videa, scény

15:00–16:00 pauza

16:00–18:00 zkouška

18:00–19:00 příprava na představení

19:00–20:30 představení

20:30–22:00 demontáž

SOUND

F.O.H. MIXING DESK:

Preferred mixing consoles are DiGiCo SD series, Yamaha CL/QL, Allen&Heath SQ/dLIVE, Soundcraft Vi, Midas Pro, with latest firmware update. Console must be placed in audience, central line from the stage

Minimal requirements:

- 24 input channels 24
 - 8 Aux busses (pre/post switchable)
 - 2x stereo subgroup with full parametric 4-band equalizer
 - 4x 31 band graphic EQ (BSS, Klark Teknik, DBX)
-

PA:

Powerful main system L/R front of stage - full range quality speakers with subwoofers (Meyer Sound, d&b, L-Acoustics, Nexo, Martin, Adamson...) with equal coverage, able to provide 105 dB (RMS) SPL of undistorted sound during the entire performance. Isolated power supply adapted to the venue.

Extra pair of near field speakers as a front fill system ready to use if needed.

In case there is a big or high balcony or a deep audience space (approx. more than 30 meters) we need a delayed line of extra speakers for the main L/R system

If there is a distance between L/R system more than 15 meters - hung up centre cluster needed. The position of all speakers depends on the venue and communication between technicians and will be decided upon setup by our sound engineer.

Access to the sound system control computer at FOH position for eventual system adjustments.

MONITORS:

4 powerful quality monitors, min 12" speakers (Meyer Sound, d&b, L-Acoustics, Nexo, Martin, Adamason...) sends on 2 stereo outputs (front stereo, rear stereo)

SURROUND:

2-4 quality speakers for additional surround effects (Meyer Sound, d&b, L-Acoustics, Nexo, Martin, Adamson...), send on stereo output - delayed

Wireless system:

1x wireless microphone for rehearsals and communication

SOUND TECHNICIAN:

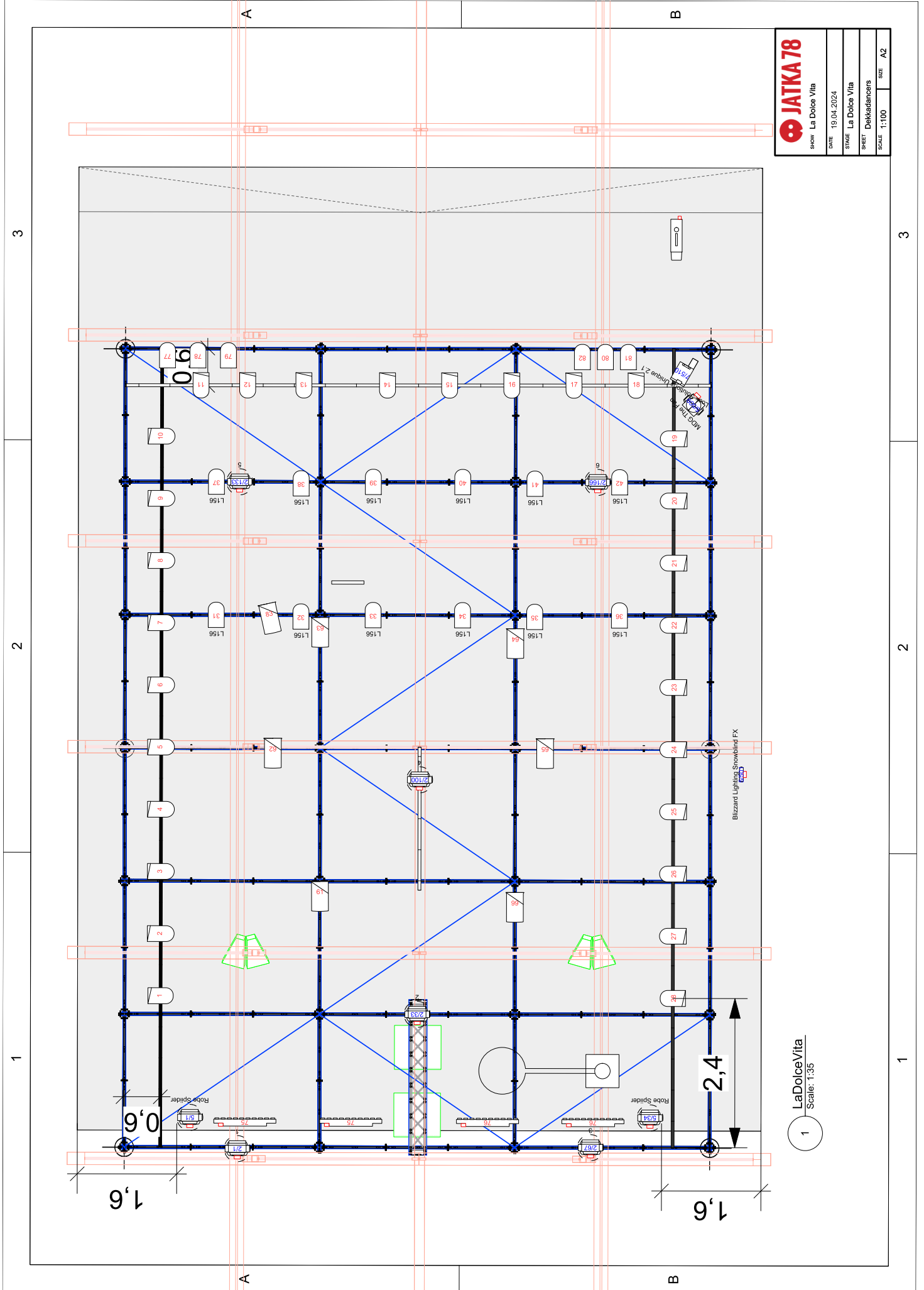
1 in house technician for setup, rehearsals and performance to be present at all time

OTHERS:

Space on table for notebook and 1 rack sound device

Company provide own MacBook with QLab + sound card (8ch out - TRS jack 6,3 - **DI + cables needed!!!**)

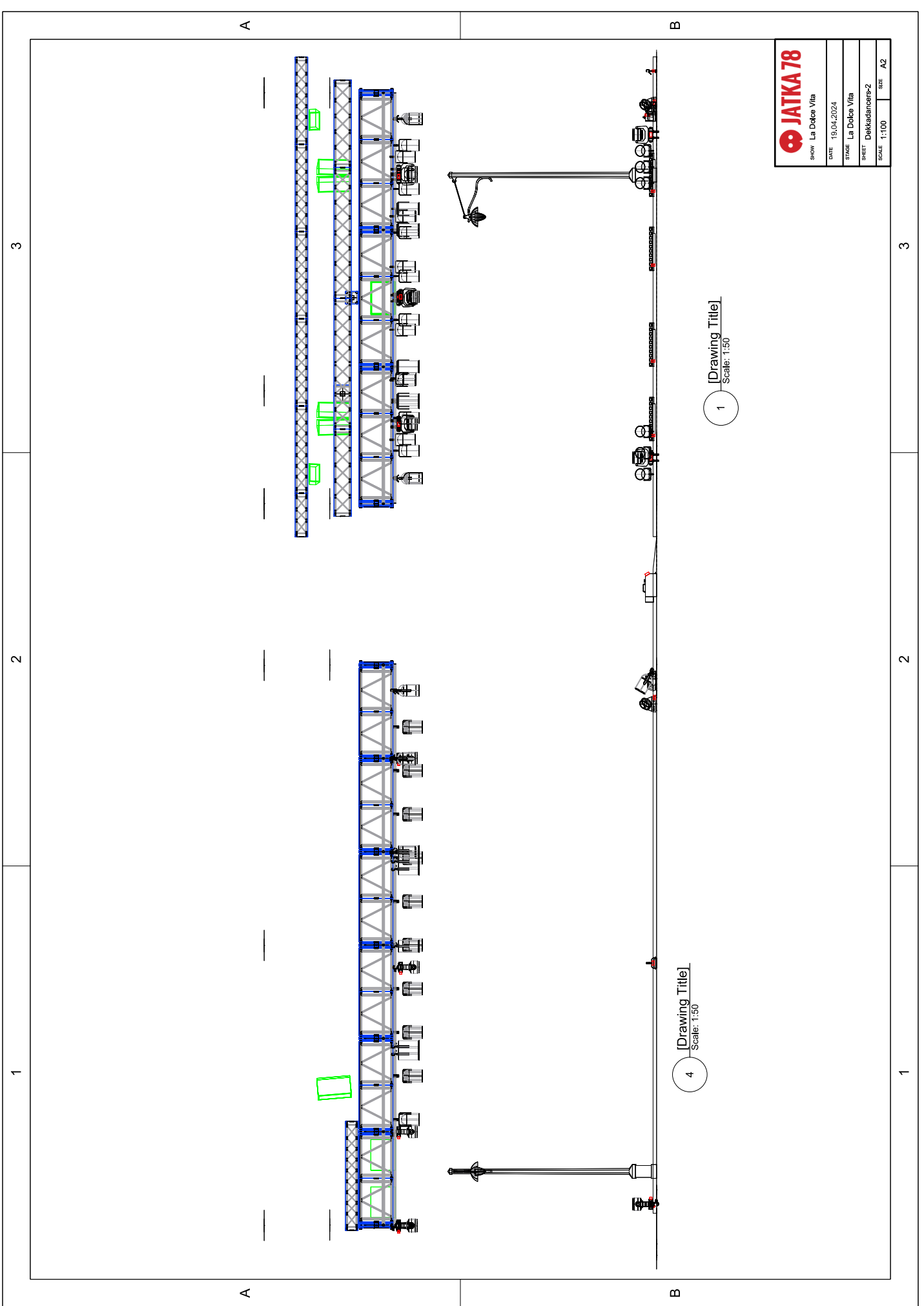
SVĚTELNÝ RIDER




JATKA 78
show La Dolce Vita
DATE 19.04.2024
STAGE La Dolce Vita
SHEET Dekkardancers
SCALE 1:100
SIZE A2

1 LaDolceVita
Scale: 1:35

SVĚTELNÝ RIDER



 JATKA 78
SHOW La Dolce Vita
DATE 19.04.2024
STAGE La Dolce Vita
SHEET Dekladacni-2
SCALE 1:100
SIZE A2

4 [Drawing Title]
Scale: 1:100

1 [Drawing Title]
Scale: 1:100

1

2

3

1

2

3

DEKKADANCERS: JONATHAN LIVINGSTON RACEK

Technický rider



KONTAKTY:

Smluvní/finanční náležitosti:

Štěpán Pechar
stepan@dekkadancers.net, +420 736 177 259

Umělecký dozor představení:

Ondřej Vinklát,
ondrej@dekkadancers.net, +420 777 726 728

Produkce/scéna:

Pavel Knolle,
pavel@dekkadancers.net, +420 602 232 462,

Tereza Baschová,
tereza@dekkadancers.net, +420 725 443 669

Světla:

Lukáš Brinda,
brinda.lukas@gmail.com, +420 775 336 530

Zvuk:

Filip Ševčík,
filas.cz@centrum.cz, +420 736 784 393

TVŮRČÍ TÝM

Choreografie a režie: Ondřej Vinklát
Scénář: Ondřej Vinklát, Tomáš Vondrovic
Režie mluveného slova: Tomáš Vondrovic
Předloha: Richard David Bach
Hudba: Ivan Acher
Scéna a kostýmy: Eva Jiřikovská
Světelný design: Lukáš Brinda
Zvuk: Filip Ševčík
Produkce: Pavel Knolle, Tereza Baschová

Obsazení: 7 tanečníků, Jiří Lábus, Vilém Udatný,
5 hudebníků České filharmonie

Dirigent: Filip Urban

Délka představení: cca 60 min. (bez přestávky)

REŽIE

Otevřená režie s dobrým výhledem na jeviště,
ideálně live-post v hledišti

VELIKOST JEVIŠTĚ (OPTIMÁLNÍ, baletizol 12x7m)

Šířka – 14 m
Hloubka – 10-12 m

PODLAHA

Dřevěná podlaha, vodorovná
Zlatý baletizol 12x7 m (zajistí DEKKADANCERS) +
mirelon (zajistí DEKKADANCERS)

SCÉNOGRAFIE

Stolek + židle pro Jiřího Lábuse
2x židle pro Jiřího Lábuse a Viléma Udatného
6 ks stojany na noty (černé)
6 ks židle pro hudebníky ČF

Upozornění - dle vybraného prostoru, bude nutnost scénické adaptace z prostor Dvorany pražského Rudolfiny (nějakou formou elevace pro hudebníky a herce), budeme řešit až na základě možností konkrétního prostoru).

ŠATNY

2 Dostatečně velké šatny pro tanečníky (3 muži, 4 ženy).

1 Šatna herci

2x Šatna hudebníci

1x Šatna dirigent

Součástí by mělo být WC, zrcadlo, sprcha, stojan na kostýmy, čisté ručníky.

1x místnost pro produkci

PERSONÁL

1 x technik (po celou dobu přípravy, průběhu a bourání představení potřebujeme kompetentního technika znalého místního provozu)

1 x osvětlovač (zajišťují DEKKADANCERS) + místní osvětlovač

1 x zvukař (zajišťují DEKKADANCERS) + místní zvukař

SVĚTLA

40 ks astera Helios (8 ks zajistí DEKKADANCERS, 32 ks je potřeba rentovat)

40 ks avenger C-stand (16 ks zajistí DEKKADANCERS, 24 ks je potřeba rentovat)

2x astera box (1 ks zajistí DEKKADANCERS, 1 ks je potřeba rentovat)

8 ks Robe Spiider

2 ks Par CP62

5 ks SunStrip

1 ks GrandMA2 - vyžítý 3 Universe - 1488 Atributu Sacn Node (Lan switch)

1 ks Dimmer 12 ch., případně ruční dimmer na lampičky

6 ks lampičky pro hudebníky (zajistí DEKKADANCERS)

ZVUK

PA

PA systém musí být od profesionálního výrobce spolu s vhodně zvolenými ozvučovacími metodami. Profesionální PA systém je například od značek d&b, L'Acoustics, Meyer Sound, Adamson, Nexo apod.

PA nesmí být nainstalováno ani nastaveno

v rozporu s manuálem nebo doporučením výrobce.

Zvuk musí v celém slyšitelném spektru rovnoměrně pokrývat veškeré prostory auditoria – použití front fillů, side fillů a jiných fillů pokud je to potřeba. Rozdíl v hlasitosti mezi první řadou a FOH nesmí být větší než 6 dB.

Součástí PA systému by měly být surround reproduktory na minimálně dvou samostatných kanálech (sL, sR). Preferovány jsou však čtyři kanály – boční stereo a zadní stereo.

Monitory

Monitory je potřeba rovnoměrně pokrýt jeviště. Preferovány jsou monitory profesionálních značek jako jsou L'Acoustics, d&b apod. Preferovány jsou koaxiální 8" či 12" reproduktory. Jedná se o poslech pro tanečníky, tudíž je potřeba zajistit i reproduktorové stativy pro všechny monitorové reproduktory.

Muzikanti a dirigent využívají IEM. Je potřeba zajistit 6 samostatných IEM.

Mikrofony, kabeláž, mixážní pult ad. Mixážní pult, stagebox, zvukovou kartu, externí dozvukové procesory a počítače s QLAB přivezeme s sebou. Taktéž preferujeme dodání vlastních mikrofonů s potřebným příslušenstvím.

Obsazení:

- 2x housle – 2x DPA 4099 + 2x houslový držák
 - 2x violoncello – 2x DPA 4099 + 2x violoncellový držák
 - Klarinet – 1x DPA 4099 + univerzální držák (suchý zip)
 - Mluvené slovo – 2x DPA 6066 + 2x wrls
- Je však potřeba dodat dva kanály bezdrátových vysílačů – bodypack profesionální kvality (Sennheiser EW300/EW500, Shure Axient/ULXD, apod.). Přijímací anténa musí mít dostatečně silný signál z vysílačů, které se pohybují po celém prostoru jeviště.

K dispozici by také měl být dostatečný počet funkčních mikrofonních a 230V kabelů.

Ostatní požadavky

Od místního zvukaře požadujeme jeho přítomnost po celou dobu příprav a produkce. Stejně tak možnost zasáhnout do nastavení PA systému, pokud to bude nutné.

Umístění mixážního pultu a zvukaře nesmí být v kabině, pod balkonem či na straně auditoria.

HARMONOGRAM (orientační)

9:00–15:00 příprava světel, zvuku, scény

15:00–16:00 pauza

16:00–18:00 zkouška

18:00–19:00 příprava na představení

19:00–20:00 představení

20:30–23:00 demontáž