

# DEKKADANCERS: JONATHAN LIVINGSTON RACEK

*Technický rider*



## KONTAKTY:

### Smluvní/finanční náležitosti:

Štěpán Pechar, stepan@dekkadancers.net,  
+420 736 177 259

### Umělecký dozor představení:

Ondřej Vinklát, ondrej@dekkadancers.net,  
+420 777 726 728

### Produkce / scéna:

Pavel Knolle, pavel@dekkadancers.net,  
+420 602 232 462,  
Tereza Baschová,  
tereza@dekkadancers.net, +420 725 443 669

### Světla:

Lukáš Brinda, brinda.lukas@gmail.com,  
+420 775 336 530

### Zvuk:

Jan Středa, honzaszreda@gmail.com,  
+420 777 815 986

## TVŮRČÍ TÝM

Choreografie a režie: Ondřej Vinklát  
Scénář: Ondřej Vinklát, Tomáš Vondrovic  
Režie mluveného slova: Tomáš Vondrovic  
Předloha: Richard David Bach  
Hudba: Ivan Acher  
Scéna a kostýmy: Eva Jiříková  
Světelný design: Lukáš Brinda  
Zvuk: Jan Středa  
Produkce: Pavel Knolle, Tereza Baschová

Obsazení: 7 tanečníků - DEKKADANCERS, Jiří Lábus, Vilém Udatný, 5 hudebníků České filharmonie

Dirigent: Filip Urban

Délka představení: cca 90 min. (bez přestávky)

## REŽIE

Otevřená režie s dobrým výhledem na jeviště, ideálně live-post v hledišti

## VELIKOST JEVIŠTĚ (OPTIMÁLNÍ, baletizol 12x7m)

Šířka – 14 m  
Hloubka – 10-12 m

## PODLAHA

Dřevěná podlaha, vodorovná  
Zlatý baletizol 12x7 m (zajistí DEKKADANCERS) + mirelon (zajistí DEKKADANCERS)

## SCÉNOGRAFIE

40 ks aстера (8 ks zajistí DEKKADANCERS, 32 ks je potřeba rentovat)  
40 ks avenger C-stand (16 ks zajistí DEKKADANCERS, 24 ks je potřeba rentovat)  
Stolek + židle pro Jiřího Lábusa  
2x židle pro Jiřího Lábusa a Viléma Udatného  
6 ks stojany na noty (černé)  
6 ks židle pro hudebníky ČF

Upozornění - dle vybraného prostoru, bude nutnost scénické adaptace z prostor Dvorany pražského Rudolfa (nějakou formou elevace pro hudebníky a herce), budeme řešit až na základě možností konkrétního prostoru).

## **ŠATNY**

2 Dostatečně velké šatny pro tanečníky (3 muži, 4 ženy).

1 Šatna herci

2x Šatna hudebníci

1x Šatna dirigent

Součástí by mělo být WC, zrcadlo, sprcha, stojan na kostýmy, čisté ručníky.

1x místnost pro produkci

## **PERSONÁL**

1 x technik (po celou dobu přípravy, průběhu a bourání představení potřebujeme kompetentního technika znalého místního provozu)

1 x osvětlovač (zajišťují DEKKADANCERS) + místní osvětlovač

1 x zvukař (zajišťují DEKKADANCERS) + místní zvukař

## **SVĚTLA**

2x astra box (1 ks zajistí DEKKADANCERS, 1 ks je potřeba rentovat)

8 ks Robe Spiider

2ks Par CP62

5 ks SunStrip

1 ks GrandMA2 - využity 3 Universe - 1488

Atributu Sacn Node(Lan switch)

1 ks Dimmer 12 ch., případně ruční dimmer na lampičky

6 ks lampičky pro hudebníky (zajistí DEKKADANCERS)

## **ZVUK**

### **PA**

PA systém musí být od profesionálního výrobce spolu s vhodně zvolenými ozvučovacími metodami. Profesionální PA systém je například od značek d&b, L'Acoustics, Meyer Sound, Adamson, Nexo apod.

PA nesmí být nainstalováno ani nastaveno

v rozporu s manuálem nebo doporučením výrobce.

Zvuk musí v celém slyšitelném spektru rovnoměrně pokrývat veškeré prostory auditoria – použití front fillů, side fillů a jiných fillů pokud je to potřeba. Rozdíl v hlasitosti mezi první řadou a FOH nesmí být větší než 6 dB. Součástí PA systému by měly být surround reproduktory na minimálně dvou samostatných kanálech (sL, sR). Preferovány jsou však čtyři kanály – boční stereo a zadní stereo.

### **Monitory**

Monitory je potřeba rovnoměrně pokrýt jeviště. Preferovány jsou monitory profesionálních značek jako jsou L'Acoustics, d&b apod. Preferovány jsou koaxiální 8" či 12" reproduktory. Jedná se o poslech pro tanečníky, tudíž je potřeba zajistit i reproduktorové stativy pro všechny monitorové reproduktory.

Muzikanti a dirigent využívají IEM. Je potřeba zajistit 6 samostatných IEM.

Mikrofony, kabeláž, mixážní pult ad. Mixážní pult, stagebox, zvukovou kartu, externí dozvukové procesory a počítače s QLAB přivezeme s sebou. Taktéž preferujeme dodání vlastních mikrofونů s potřebným příslušenstvím.

### **Obsazení:**

- 2x housle – 2x DPA 4099 + 2x houslový držák
- 2x violoncello – 2x DPA 4099 + 2x violoncellový držák
- Klarinet – 1x DPA 4099 + univerzální držák (suchý zip)
- Mluvené slovo – 2x DPA 6066 + 2x wrls

Je však potřeba dodat dva kanály bezdrátových vysílačů – bodypack profesionální kvality (Sennheiser EW300/EW500, Shure Axient/ULXD, apod.). Přijímací anténa musí mít dostatečně silný signál z vysílačů, které se pohybují po celém prostoru jeviště.

K dispozici by také měl být dostatečný počet funkčních mikrofonních a 230V kabelů.

## **Ostatní požadavky**

Od místního zvukaře požadujeme jeho přítomnost po celou dobu příprav a produkce. Stejně tak možnost zasáhnout do nastavení PA systému, pokud to bude nutné.

Umístění mixážního pultu a zvukaře nesmí být v kabině, pod balkonem či na straně auditoria.

## **HARMONOGRAM (orientační)**

9:00–15:00 příprava světla, zvuku, scény

15:00–16:00 pauza

16:00–18:00 zkouška

18:00–19:00 příprava na představení

19:00–20:00 představení

20:30–23:00 demontáž

# DEKKADANCERS: LA DOLCE VITA

## *Technický rider*



### **KONTAKTY:**

#### **Zodpovědná osoba:**

Štěpán Pechar, stepan@dekkadancers.net,  
+420 736 177 259

#### **Produkcce / scéna:**

Pavel Knolle, pavel@dekkadancers.net, +420 602  
232 462, Tereza Baschová, tereza@dekkadancers.  
net, +420 725 443 669

#### **Světla:**

Lukáš Brinda, brinda.lukas@gmail.com,  
+420 775 336 530

#### **Zvuk:**

dle domluvy s produkcí DEKKADANCERS

### **REŽIE**

Otevřená režie s dobrým výhledem na jeviště,  
ideálně live-post v hledišti

### **VELIKOST JEVIŠTĚ (OPTIMÁLNÍ)**

Šířka – 10 m

Hloubka – 10 m

Výška – 7 m

### **PODLAHA**

Dřevěná podlaha, vodorovná

Černý baletizol

### **TVŮRČÍ TÝM**

Námět, choreografie a režie: Štěpán Pechar

Dramaturgie a režie: Štěpán Benyovszký

Scéna a kostýmy: Pavel Knolle

Hudba: Jan Šikl

Světelný design: Lukáš Brinda

Obsazení: 6 tanečníků - DEKKADANCERS

Délka představení: cca 70 min. (bez přestávky)

### **SCÉNOGRAFIE (zajišťují DEKKADANCERS)**

Pojízdný kontejner

Pouliční lampa + 4x jednokladka, 6x karabina,  
4x smyčka 60cm, pinrail, 2x lano 20m - kotvení  
na liberu

Popelnice

Hrnc, naběračka a jednorázové nádobí

Stolek na rozlévání polévky na začátku  
představení (ideálně pojízdný) - nemáme, půjčit  
na místě

+ Další drobné rekvizity

### **VYKRYTÍ**

Zadní a boční hnědý horizont s průchody  
(zajišťují DEKKADANCERS)

### **ŠATNY**

2 Dostatečně velké šatny pro tanečníky (3 muži,  
3 ženy).

Součástí by mělo být WC, zrcadlo, sprcha, stojan  
na kostýmy, čisté ručníky.

1x místnost pro produkci

### **PERSONÁL**

1 x technik (po celou dobu přípravy, průběhu a  
bourání představení potřebujeme  
kompetentního technika znalého místního  
provozu)

1 x osvětlovač (zajišťují DEKKADANCERS) +  
místní osvětlovač



## **SVĚTLA**

Viz světelný rider níže.

## **ZVUK**

Viz zvukový rider níže.

## **OSTATNÍ TECHNICKÉ POŽADAVKY**

DMX atmosferický hazer (kouřostroj)

Sněhostroj

Větrák

## **HARMONOGRAM (orientační)**

9:00–15:00 příprava světla, zvuku, videa, scény

15:00–16:00 pauza

16:00–18:00 zkouška

18:00–19:00 příprava na představení

19:00–20:30 představení

20:30–22:00 demontáž

# SOUND

---

## F.O.H. MIXING DESK:

Preferred mixing consoles are DiGiCo SD series, Yamaha CL/QL, Allen&Heath SQ/dLIVE, Soundcraft Vi, Midas Pro, with latest firmware update. Console must be placed in audience, central line from the stage

Minimal requirements:

- 24 input channels 24
  - 8 Aux busses (pre/post switchable)
  - 2x stereo subgroup with full parametric 4-band equalizer
  - 4x 31 band graphic EQ ( BSS, Klark Teknik, DBX )
- 

## PA:

Powerful main system L/R front of stage - full range quality speakers with subwoofers ( Meyer Sound, d&b, L-Acoustics, Nexo, Martin, Adamson...) with equal coverage, able to provide 105 dB (RMS) SPL of undistorted sound during the entire performance. Isolated power supply adapted to the venue.

Extra pair of near field speakers as a front fill system ready to use if needed.

In case there is a big or high balcony or a deep audience space ( approx. more than 30 meters ) we need a delayed line of extra speakers for the main L/R system

If there is a distance between L/R system more than 15 meters - hung up centre cluster needed. The position of all speakers depends on the venue and communication between technicians and will be decided upon setup by our sound engineer.

Access to the sound system control computer at FOH position for eventual system adjustments.

---

## MONITORS:

4 powerful quality monitors, min 12" speakers ( Meyer Sound, d&b, L-Acoustics, Nexo, Martin, Adamson...) sends on 2 stereo outputs (front stereo, rear stereo)

---

## SURROUND:

2-4 quality speakers for additional surround effects ( Meyer Sound, d&b, L-Acoustics, Nexo, Martin, Adamson...), send on stereo output - delayed

---

## Wireless system:

1x wireless microphone for rehearsals and communication

---

## SOUND TECHNICIAN:

1 in house technician for setup, rehearsals and performance to be present at all time

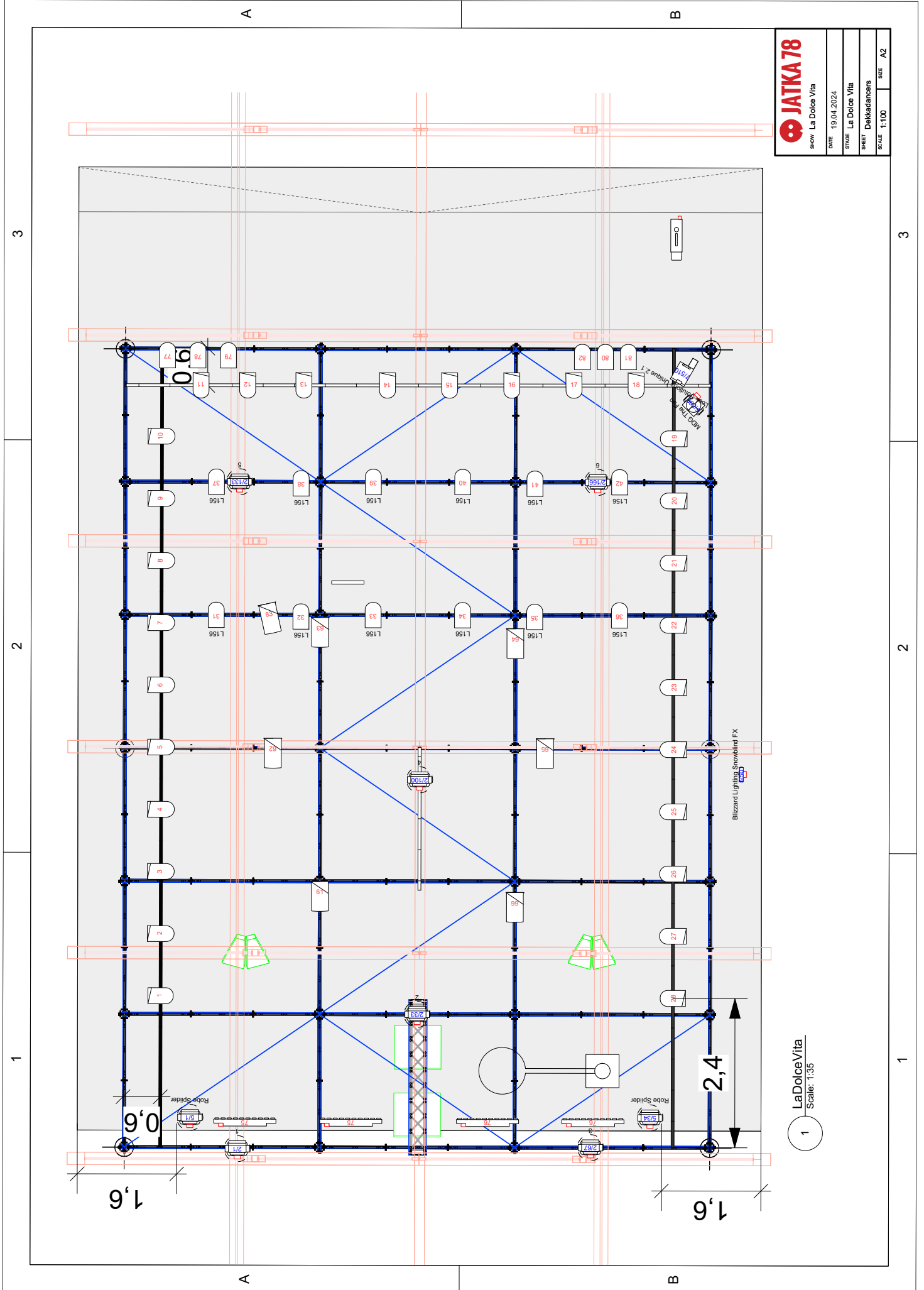
---

## OTHERS:

Space on table for notebook and 1 rack sound device

Company provide own MacBook with QLab + sound card (8ch out - TRS jack 6,3 - **DI + cables needed!!!**)

# SVĚTLNÝ RIDER



<b>JATKA 78</b> show La Dolce Vita
DATE: 19.04.2024
STAGE: La Dolce Vita
SHEET: Dekladancars
SCALE: 1:100
SIZE: A2

1 La Dolce Vita  
Scale: 1:35

3

2

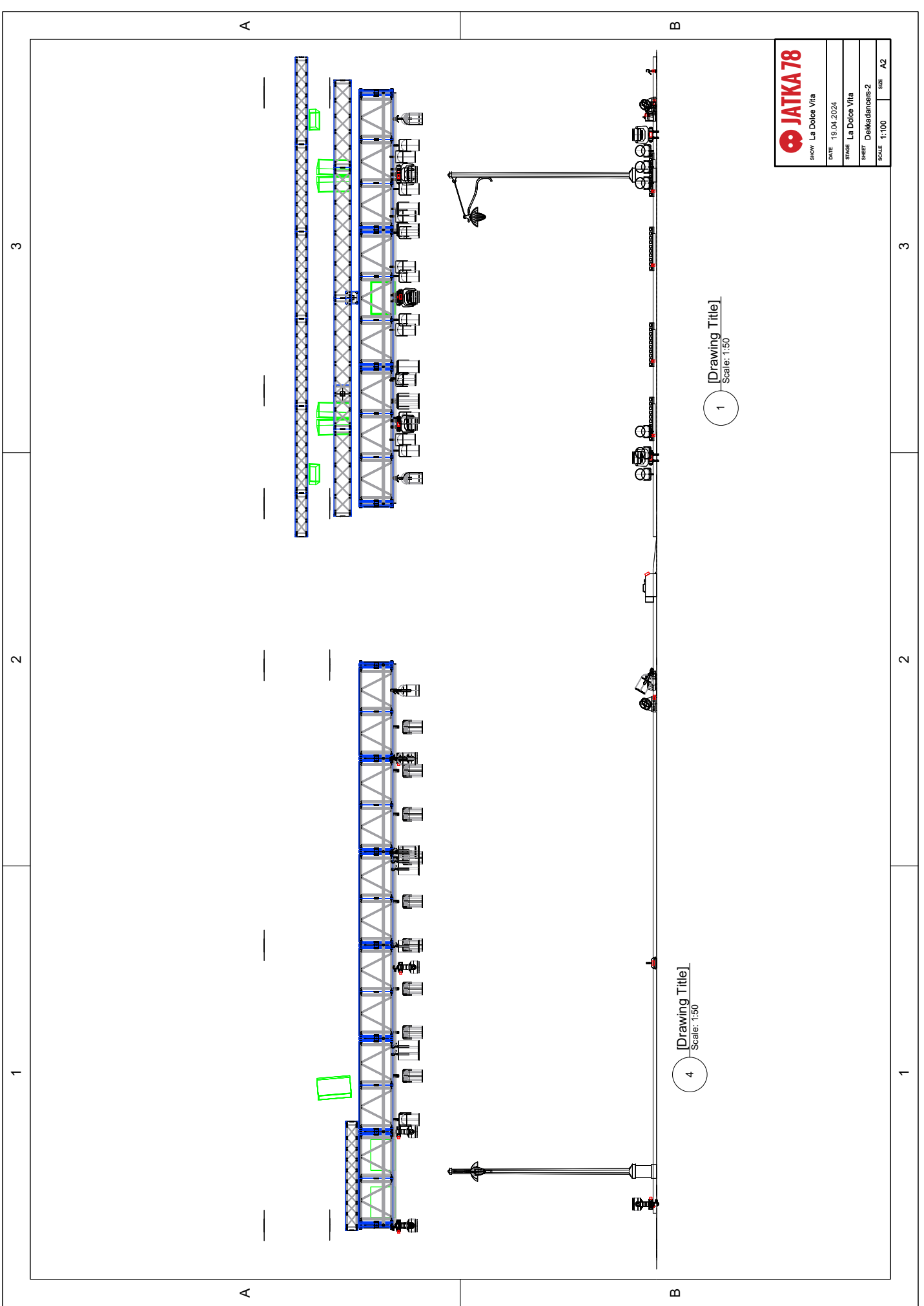
1

3

2

1

# SVĚTELNÝ RIDER



<b>JATKA 78</b>	
SHOW: La Dolce Vita	
DATE:	19.04.2024
STAGE:	La Dolce Vita
SHEET:	Dekladancens-2
SCALE:	1:100
SIZE:	A2

3

2

1

3

2

1

# DEKKADANCERS: TRAMVAJ DO STANICE TOUHA

## *Technický rider*



### **KONTAKTY:**

Zodpovědná osoba: Štěpán Pechar,  
stepan@dekkadancers.net, +420 736 177 259

Produkce / scéna: Pavel Knolle,  
pavel@dekkadancers.net, +420 602 232 462,  
Tereza Baschová, tereza@dekkadancers.net,  
+420 725 443 669

Světla: Lukáš Brinda, brinda.lukas@gmail.com,  
+420 775 336 530

Zvuk: Stanislav Halbrštát, halbrstat@post.cz,  
+420 776 311 817

### **REŽIE**

Otevřená režie s dobrým výhledem na jeviště,  
ideálně live-post v hledišti

### **VELIKOST JEVIŠTĚ (OPTIMÁLNÍ)**

Šířka – 10 m

Hloubka – 10 m

Výška – 7 m

### **TVŮRČÍ TÝM**

Choreografie & režie: Arthur Pita

Scéna a kostýmy: Yann Seabra

Hudba: Frank Moon

Světelný design: Lukáš Brinda

Obsazení: 8 tanečníků - DEKKADANCERS

Délka představení: cca 90 min. (bez přestávky)

### **PODLAHA**

Dřevěná podlaha, vodorovná (scénografie je na kolečkách, jakékoliv naklonění podlahy je nežádoucí).

Šedý, barvený baletizol (zajišťují DEKKADANCERS)

### **SCÉNOGRAFIE**

Otočná, pojízdná stěna o velikosti 480 x 240 x 100 cm

Pojízdná vana,

Pojízdný stůl,

Židle 3x

Pojízdná postel

Pojízdné pianino

+ Další drobné rekvizity

### **VYKRYTÍ**

Zadní černý horizont s průchody.

(V případě, že není možný boční vchod na jeviště, tak i divadelní šály po stranách jeviště.)

### **ŠATNY**

2 Dostatečně velké šatny pro tanečníky (4 muži, 4 ženy).

Součástí by mělo být WC, zrcadlo, sprcha, stojan na kostýmy, čisté ručníky.

1x místnost pro produkci

## **PERSONÁL**

1 x technik (po celou dobu přípravy, průběhu a bourání představení potřebujeme kompetentního technika znalého místního provozu)

1 x osvětlovač (zajišťují DEKKADANCERS) + místní osvětlovač

1 x zvukař (zajišťují DEKKADANCERS) + místní zvukař

**SVĚTLA** - viz světelný rider níže

## **ZVUK**

V představení se využívá multikanálový sound design, který vyžaduje následující:

Hlavní stereo PA pro diváky, 2x monitor pro tanečníky, 2x repro zadní jeviště LR a nezávislý SUBBASS (vlastní kanál).

4x bezdrátový mikrofonní set - 2x piano, 1x ruchový v kulise, 1x zpěv

Mixážní pult: odpovídající počet nezávislých výstupů (7)

7 výstupů ze zvukové karty pro multichannel sound

4x vstup wireless mikrofony

FX Hall

Ostatní zvukové specifikace nutno prodiskutovat přímo s DEKKADANCERS

## **OSTATNÍ TECHNICKÉ POŽADAVKY**

DMX atmosferický hazer (kouřostroj)

Těžká mlha (FOS WATER LOW FOG PRO)

## **HARMONOGRAM (orientační)**

9:00–15:00 příprava světla, zvuku, videa, scény

15:00–16:00 pauza

16:00–18:00 zkouška

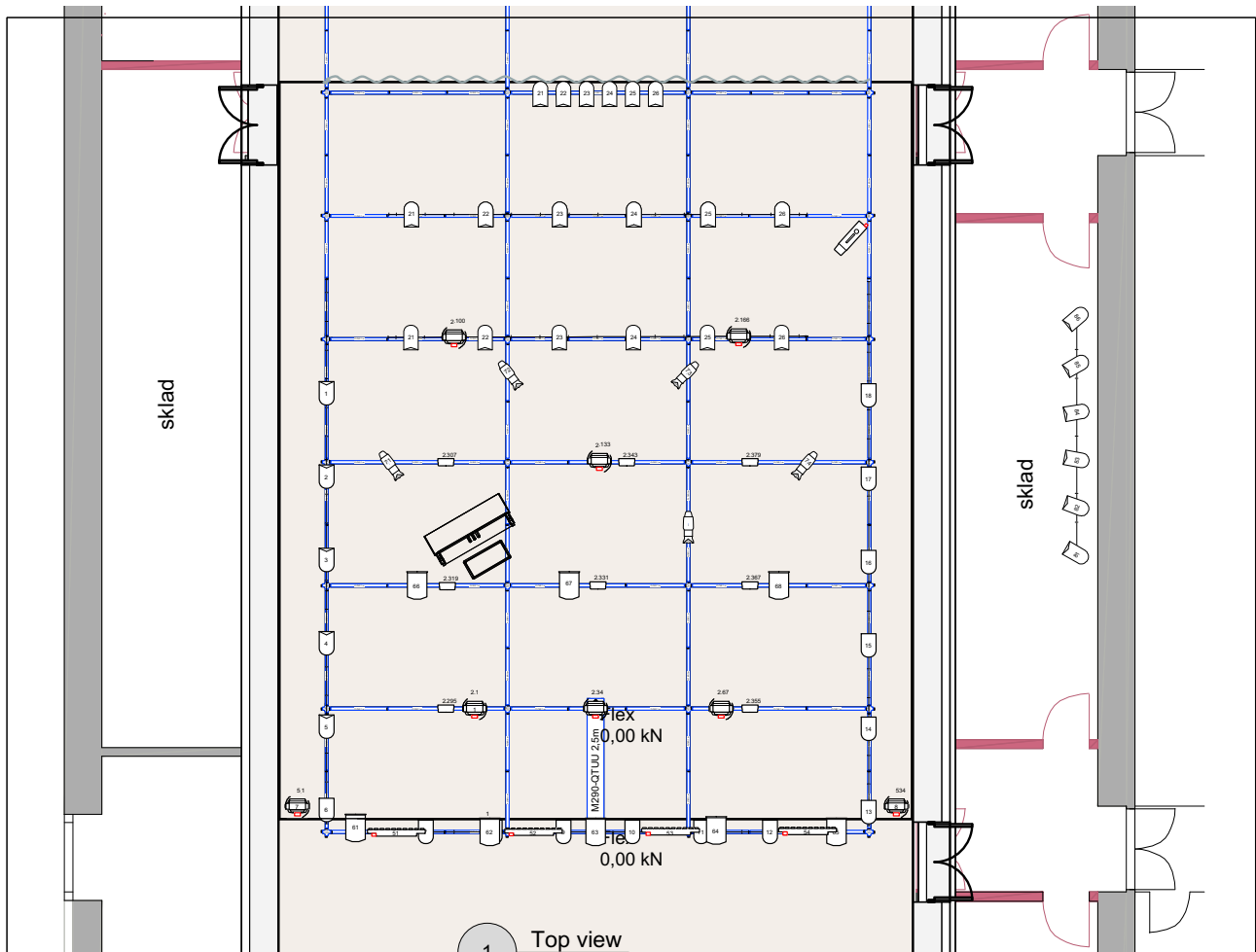
18:00–19:00 příprava na představení

19:00–20:30 představení

20:30–22:00 demontáž



# SVĚTELNÝ RIDER



1 Top view  
Scale: 1:80



2 Front view  
Scale: 1:100

## Light

-  ARRI Flood Single @ 1.25kw
-  Sixpar 300 @ 220w
-  ETC Source4 Zoom 25-50deg 750W @ 750w
-  Selecon Arena PC @ 2kw
-  Showtec Sunstrip Active @ 800w
-  USITT PAR64-MFL @ 1kw
-  USITT PAR64-WFL @ 1kw

Show Name <b>Tramvaj do stanice touha</b>		
Reference	Drawn By <b>Lukas Brinda</b>	Date
CAD File Name <b>Dekka_Tram1.vwx</b>		

# DEKKADANCERS: STABAT MATER

*Technický rider*



## KONTAKT

Zodpovědná osoba: Štěpán Pechar,  
stepan@dekkadancers.net, +420 736 177 259

Produkce / scéna: Pavel Knolle,  
pavel@dekkadancers.net, +420 602 232 462

## REŽIE

Otevřená režie s dobrým výhledem na jeviště,  
ideálně live-post v hledišti

## VELIKOST JEVIŠTĚ OPTIMÁLNÍ

Šířka – 10 m

Hloubka – 10 m

Výška – 5 m

## PODLAHA

Dřevěná podlaha, vodorovná. Šedý baletizol v  
dobrém stavu, pokrývající kompletně celou  
plochu jeviště. (Po předchozí domluvě si  
DEKKADANCERS mohou přivést vlastní).

## SCÉNOGRAFIE (zajišťují DEKKADANCERS)

Konstrukce 5 x 1 m (viz příložená dokumentace)

Výsuvný stativ se světlem (viz příložená  
dokumentace)

Kouřostroj

1 x 2 m zrcadlového baletizolu

Další drobné rekvizity

## TVŮRČÍ TÝM:

Koncept a dramaturgie: Ondřej Vinklát

Choreografie: Ondřej Vinklát, Štěpán Pechar

Hudba: Marco Rosano

Zpěv ze záznamu: Andreas Scholl

Scéna a kostýmy: Pavel Knolle, Ondřej Vinklát

Světelný design: Daniel Tesař

Obsazení: 3 tanečníci

Délka představení: cca 37 min.

## VYKRYTÍ

Blackbox s děleným horizontem – vykrytí  
klasickými divadelními šálami.

## ŠATNY

Dostatečně velká šatna pro 3 tanečníky. Součástí  
by mělo být WC, zrcadlo, sprcha, stojan na  
kostýmy, čisté ručníky.

## PERSONÁL

2 x technik (po celou dobu přípravy, průběhu a  
bourání představení potřebujeme kompetentního  
technika znalého místního provozu)

1 x osvětlovač (zajišťují DEKKADANCERS) + místní  
osvětlovač

1 x místní zvukař

**SVĚTLA** – viz světelný rider níže

## ZVUK

Standardní požadavky na zvukové vybavení

Nutné propojení zvukové stopy se světly (Qlab)

## HARMONOGRAM (orientační)

9:00–15:00 příprava světla, zvuku, scény

15:00–16:00 pauza

16:00–18:00 zkouška

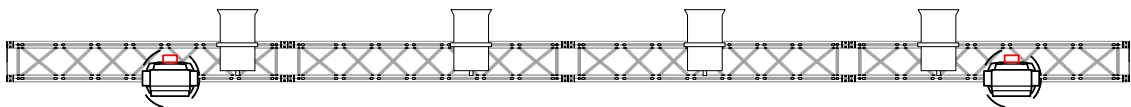
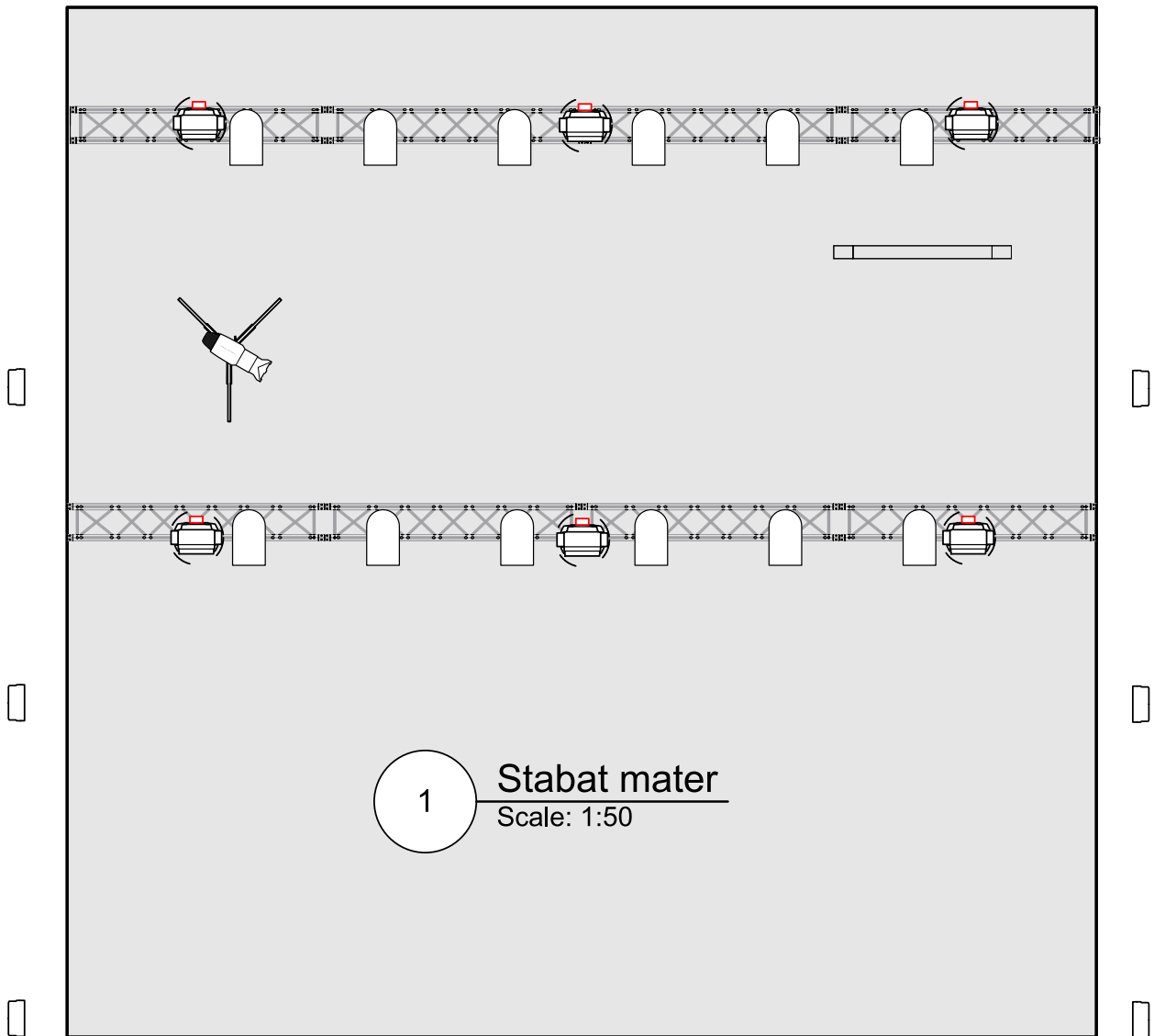
18:00–19:00 příprava na představení



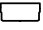


19:00–20:00 představení

20:30–22:00 demontáž



# SVĚTELNÝ RIDER



	Robe Spider @ 600w	8
	ETC Source4 50deg 750 @ 750w	1
	Sixpar 300 @ 220w	6
	Coemar Passo 650/1000 al PC @ 650/1000w	4
	Altman PAR 64 MFL @ 1KW	12

# DEKKADANCERS: A.I.

## Technický rider



### KONTAKTY:

Zodpovědná osoba:

Štěpán Pechar, [stepan@dekkadancers.net](mailto:stepan@dekkadancers.net),  
+420 736 177 259

Produkce / scéna:

Pavel Knolle, [pavel@dekkadancers.net](mailto:pavel@dekkadancers.net),  
+420 602 232 462

Světla:

Karel Šimek, [karlos.simek@gmail.com](mailto:karlos.simek@gmail.com),  
+420 724 221 492

### REŽIE

Otevřená režie s dobrým výhledem na jeviště, ideálně live-post v hledišti

### VELIKOST JEVIŠTĚ (OPTIMÁLNÍ)

Šířka – 10 m

Hloubka – 8 m

Výška – 5 m

### PODLAHA

Dřevěná podlaha, vodorovná (scénografie je na kolečkách, jakékoliv naklonění podlahy je nežádoucí). Bílý / šedý baletizol v dobrém stavu, pokrývající kompletně celou plochu jeviště. (Po předchozí domluvě si DEKKADANCERS mohou přivést vlastní).

### TVŮRČÍ TÝM:

Scénář / režie: DEKKADANCERS a Štěpán Benyovszký

Choreografie: Ondřej Vinklát, Viktor Konvalinka, Štěpán Pechar

Obsazení: Ondřej Vinklát, Viktor Konvalinka, Štěpán Pechar

Světelný design: Karel Šimek

Kostýmy: Pavel Knolle

Tančí: 3 tanečníci

Délka představení: cca 70 min (bez přestávky)

*V představení se používají stroboskopické efekty*

### SCÉNOGRAFIE (zajišťují DEKKADANCERS)

TRUSS totem na kolečkách - výška 3m (viz foto 1)

Drobné rekvizity

### VYKRYTÍ

Preferujeme prostor kompletně odhalený, bez jakéhokoliv vykrytí. Ideálně předmětem diskuse ještě před příjezdem souboru.

### ŠATNY

Dostatečně velká šatna pro 3 tanečníky. Součástí by mělo být WC, zrcadlo, sprcha, stojan na kostýmy, čisté ručníky.

### PERSONÁL

1 x technik (po celou dobu přípravy, průběhu a bourání představení potřebujeme kompetentního technika znalého místního provozu)

1 x osvětlovač (zajišťují DEKKADANCERS)

1 x místní zvukař

### SVĚTLA

4 x ROBE Robin LEDBeam 150 (Zajišťuje soubor DEKKADANCERS)

1 x Zásuvka 230V Schuko / French 16A

## **ZVUK**

Standardní požadavky na zvukové vybavení

Nutné propojení zvukové stopy se světly (Qlab)

## **VIDEO**

1 x projektor s možností klapky minimálně 6000 ANSI – rozlišení 1080p, (přední projekce titulků k představení, v ideálním případě promítáme na stěnu, pokud nelze, je nutné zajistit projekční plátno)

Možnost připojení promítacího zařízení z režie pomocí HDMI

## **OSTATNÍ TECHNICKÉ POŽADAVKY**

DMX atmosferický hazer (kouřostroj)

## **HARMONOGRAM (orientační)**

11:00–15:00 příprava světla, zvuku, videa, scény

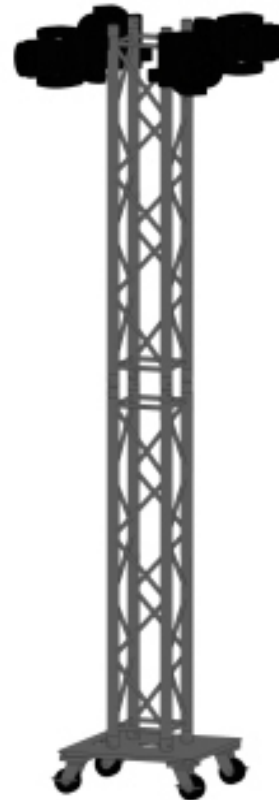
15:00–16:00 pauza

16:00–18:00 zkouška

18:00–19:00 příprava na představení

19:00–20:15 představení

20:30–22:00 úklid





# DEKKADANCERS: POSLEDNÍ VEČERĚ

*Technický rider*



## KONTAKTY:

Zodpovědná osoba: Štěpán Pechar,  
stepan@dekkadancers.net, +420 736 177 259

Produkce / scéna: Pavel Knolle,  
pavel@dekkadancers.net, +420 602 232 462

Světla: Karel Šimek, karlos.simek@gmail.com,  
+420 724 221 492,

Zvuk: Petr Janeček, moire@seznam.cz,  
+420 775 064 724

## REŽIE

Otevřená režie s dobrým výhledem na jeviště,  
ideálně live-post v hledišti

## VELIKOST JEVIŠTĚ (OPTIMÁLNÍ)

Šířka – 10m  
hloubka – 12m  
výška – 6m

## PODLAHA

Dřevěná podlaha, vodorovná (část scénografie je  
na kolečkách, jakékoliv naklonění podlahy je  
nežádoucí). Černý baletizol v dobrém stavu,  
pokrývající kompletně celou plochu jeviště. (Po  
předchozí domluvě si DEKKADANCERS mohou  
přivést vlastní).

## TVŮRČÍ TÝM

Námět a režie: DEKKADANCERS + Štěpán  
Benyovszký

Choreografie: Štěpán Pechar, Ondřej Vinklát,  
Marek Svobodník

Hudba: DEKKADANCERS

Scéna a kostýmy: Pavel Knolle

Light Design: Karel Šimek

Obsazení: 13 tanečníků

Délka představení: cca 80 min. (bez přestávky)

## SCÉNOGRAFIE

Platforma v levém zadním rohu jeviště u  
horizontu - 4 m délka x 3 m hloubka x 1 m výška –  
preferujeme Nivtec systém  
6 x dřevěná bedna, celková velikost dohromady  
po složení 3.5m šířka x 2 m hloubka x 1,2m výška  
(zajišťují DEKKADANCERS)

Další drobné rekvizity

## VYKRYTÍ

Black box s průchody

## ŠATNY

Dostatečně velká šatna pro 13 tanečníků (5 žen a 8  
mužů). Součástí by mělo být WC, zrcadlo, sprcha,  
stojan na kostýmy, čisté ručníky

## PERSONÁL

1 x technik (po celou dobu přípravy, průběhu a  
bourání představení potřebujeme kompetentního  
technika znalého místního provozu)

1 x osvětlovač (zajišťují DEKKADANCERS) + místní  
osvětlovač

1x zvukař (zajišťují DEKKADANCERS) + místní  
zvukař

## **SVĚTLA** - viz světelný rider níže

Programovatelná konzole (Ideálně GrandMA2)

Minimálně 64 stmívacích okruhů

58x PAR64 1kW (žárovky: 30x CP61/NSP, 18x CP62/MFL)

6x PC 1kW / Fresnel 1kW s klapkami

6x baletní věž

## **ZVUK**

Živá kapela – požadavky viz. zvukový rider níže

Nutné propojení zvukové stopy se světly (Qlab)

## **OSTATNÍ TECHNICKÉ POŽADAVKY**

DMX atmosferický hazer (kouřostroj)

## **ZVUKOVÝ RIDER**

### **PA SYSTÉM**

Profesionální PA systém schopen dosáhnout v FOH hladiny zvuku 110dBA bez zkreslení.

Výkonem a typem adekvátní danému prostoru.

Preferujeme tyto zvukové systémy: L-Acoustics, D&B, Nexo, EAW, JBL, Adamson

### **FOH**

Místo pro mixážní pult musí být umístěno ve vhodné vzdálenosti a s dobrým výhledem na jeviště.

### **MONITORY**

4x stage monitor na separátních AUX výstupech (2x NIVTEC, 2x jeviště)

Kvalitní, dostatečně výkonně a funkční monitorové reproboxy + zesilovače v případě pasivních beden + kabely.

## **HARMONOGRAM (orientační)**

9:00–13:00 příprava scény a světel

13:00–14:00 oběd

15:00–16:30 focus světel, prostorovka,

16:30–18:30 projezd

18:30–19:30 pauza, líčení, příprava scény

19:30–21:00 představení

21:00–22:30 úklid scény a nakládání

## **MIKROFONY**

2x bezdrátový mikrofón (Sennheiser, Shure,...) s externími anténami s dosahem po celé ploše jeviště, bez výpadků signálu.

## **STATIVY**

1x small (CAJON)

2x medium (DJEMBE, GUITAR)

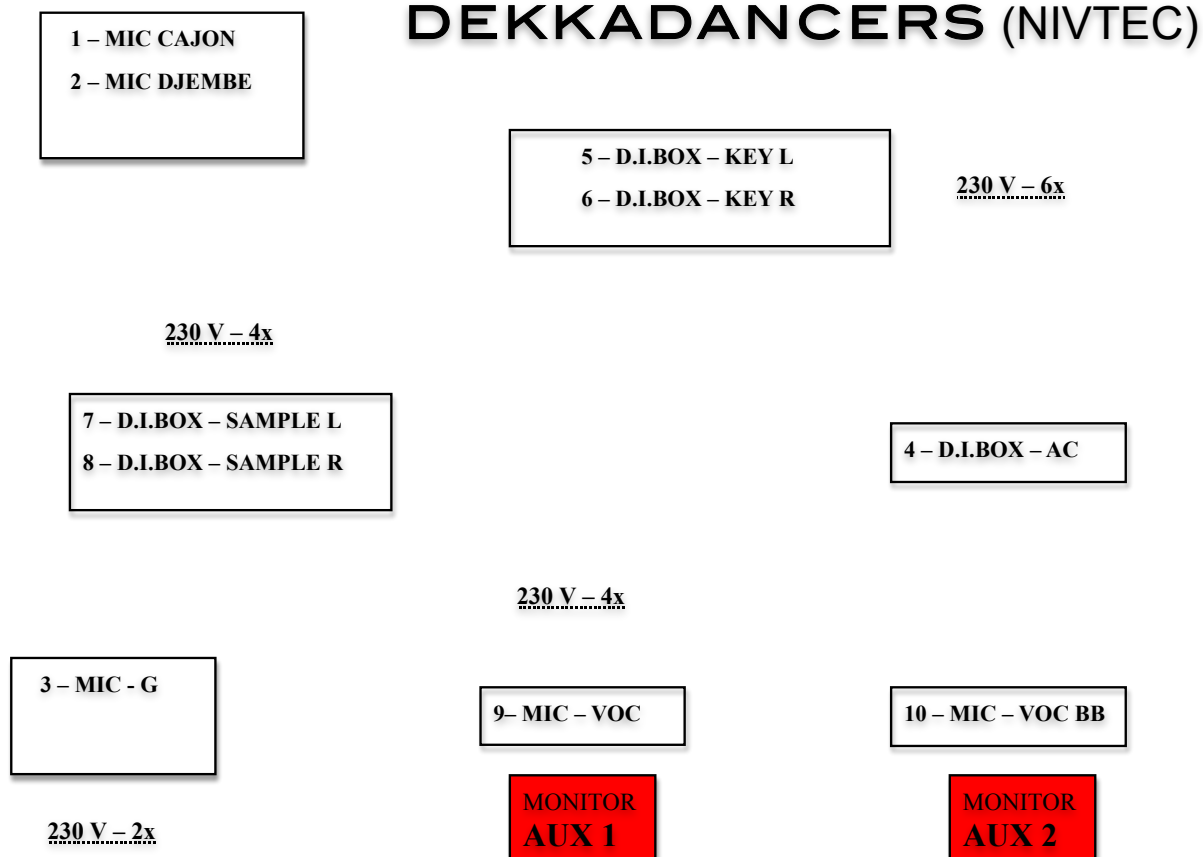
2x tall (VOC, HAND)

Plus adekvátní počet XLR kabelů a D.I. boxů.

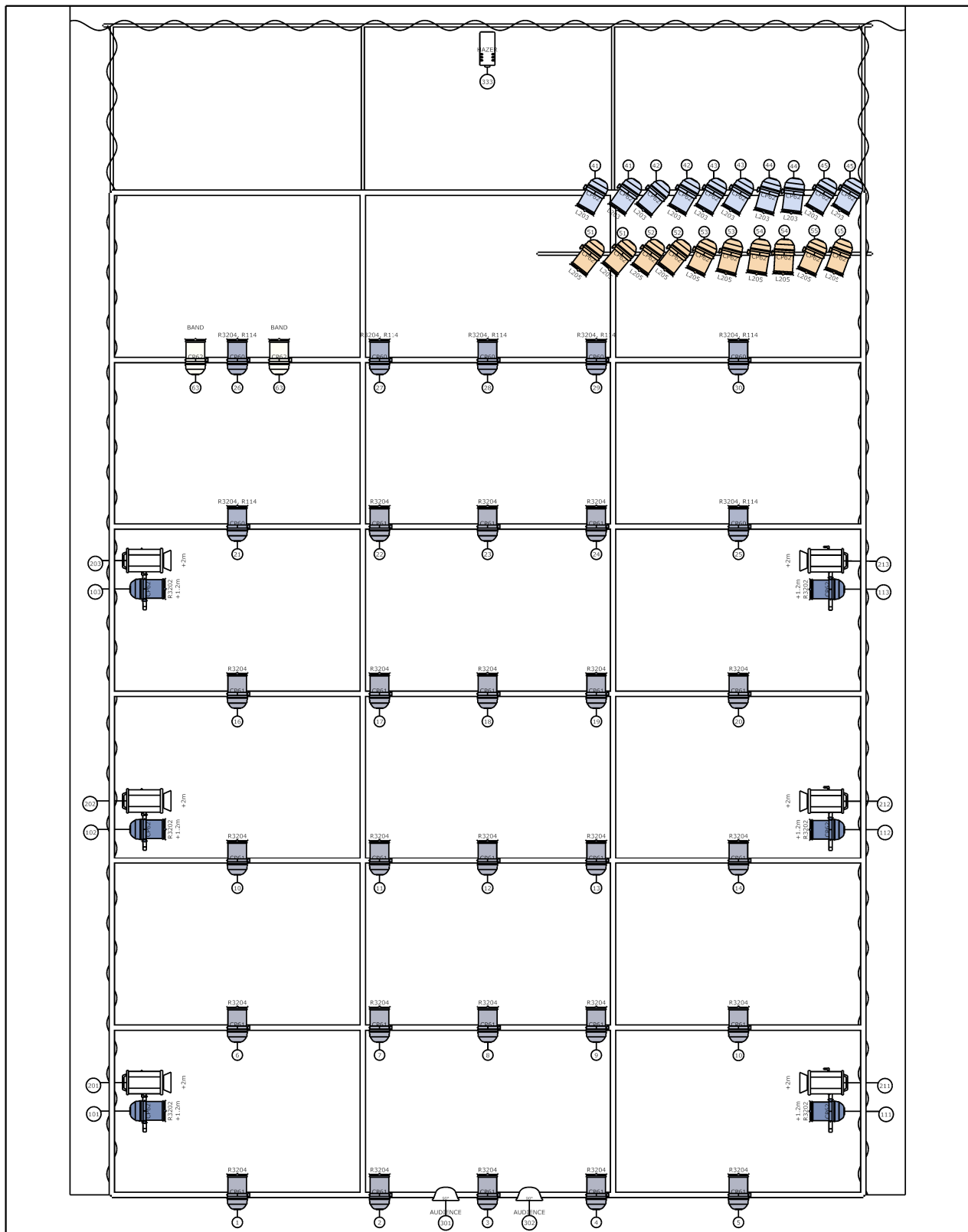
## **KAPELA**

Pro hudebníky požadujeme NIVTEC 4x4m na 1m nohách a přístupové schody na pravé straně z pohledu diváka.

Dekkadancers		STAGE INPUTLIST		
Input	Instrument	Mic/DI Box		stativ
1	Cajon	Shure B91A	<i>vlastní mic</i>	
2	Djembe	SM 57	<i>vlastní mic</i>	medium
3	G	Audix i5	<i>vlastní mic</i>	medium
4	Ac Guit	DI Box		
5	Key L	DI Box		
6	Key R	DI Box		
7	Sample L	DI Box		
8	Sample R	DI Box		
9	Voc	SM 58	<i>vlastní mic</i>	tall
10	Voc BB	SM 58	<i>vlastní mic</i>	
11	Hand 1			tall
12	Hand 2			
Optional Analog Outputs				
anlg. outputs 1-4	aux 1 - 4			
anlg. outputs 14	SUBs			
anlg. outputs 15-16	Master			
KONTAKT :		PETR JANECEK	775064724	moire@seznam.cz



# SVĚTELNÝ RIDER



Project <b>deKKadancers - Poslední večere</b>		Project date <b>16-19-2017</b>	
Project location <b>Jatka78</b>		Drawing version <b>0.656</b>	
Sazba <b>00 420 724 221 492</b>		File name <b>lightplot-jatka78.c2s</b>	
Drawing author <b>Karlos Šimek</b>		Document name <b>deKKadancers</b>	

Symbol key

 Par 64 (58)	 PC 1kW (6)	 Flood (2)	 Hazer (1)
---	--	---	---